



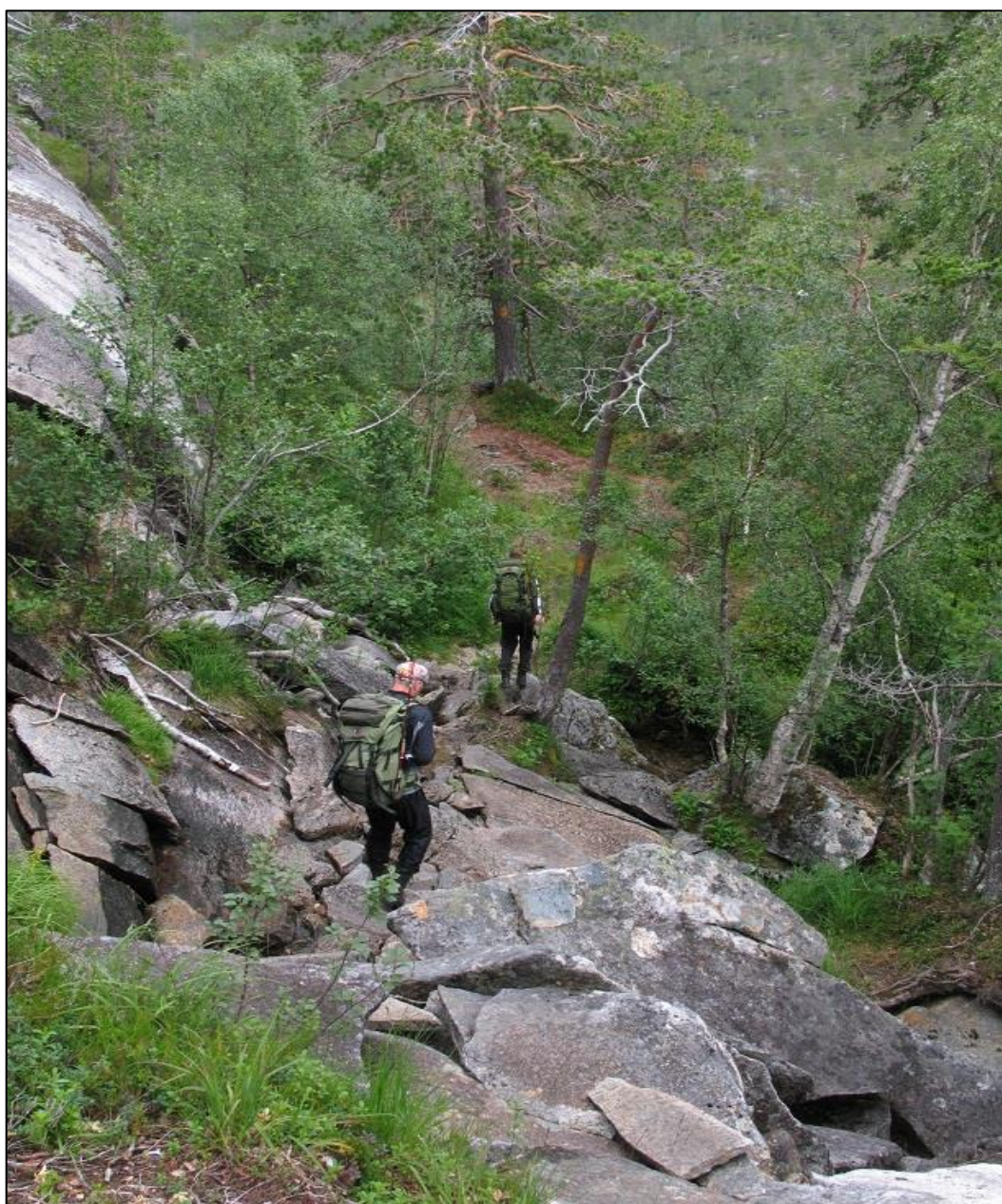
Rago
nasjonalpark



Midtre Nordland
nasjonalparkstyre

Besøksstrategi

Rago nasjonalpark



Ragolandskap - en bør være god til å fote seg

Foto: Hanne Etnestad

Innhold

1. Innledning	3
1.1 Formål	3
1.2 Rammeverk	3
1.2.1 Verneforskrift	3
1.2.2 Forvaltningsplan	5
1.2.3 Retningslinjer fra Midtre Nordland nasjonalparkstyre	7
2. Kunnskapsgrunnlaget	7
2.1 Kunnskap om sårbare naturverdier / verneverdier	7
2.1.1 Sårbarhetskartlegging og kartlegging av vedboende sopp	7
2.1.2 Kartlegging av sårbare arter	8
2.1.3 Kunnskap om kulturminner	10
2.2 Kunnskap om friluftslivet	10
2.2.1 Tilrettelegging og anlegg	12
2.2.2 Besøkende	16
2.3 Kunnskap om reiselivet	19
2.3.1 Reiselivsstrategi Nordland	19
2.3.2 Reiselivsstrategi Salten	19
2.3.3 Destinasjonsselskap	20
2.3.4 Reiselivsaktører i tilknytning til Rago nasjonalpark	20
2.4 Kunnskap om næringslivet / Reindrift	21
2.5 Annen relevant kunnskap	21
2.6 Sammenstilling av kunnskapen	22
3. Mål og strategiske grep	23
3.1 Mål med besøksforvaltning	23
3.2 Strategiske grep	24
4. Tiltaksplan	25

1. Innledning

«Uberørt natur skjerper sansene og øker årvåkenheten. Folk vet å fote seg. Og de blir enda bedre til å fote seg av å gå i ulendt terreng. Vi har godt av å traske utenfor allfarvei, og kjenne på egne grenser» (Sindre Bø 22.10.17 UTE)

Rago nasjonalpark er først og fremst etablert for å ta vare på naturverdier. Nasjonalparken har alltid vært et viktig område for lokalbefolkningen gjennom bruk av området til reinbeite, gruvedrift, jakt, fiske, og uttak av tømmer.

I moderne tid har området blitt viktig for friluftsliv, rekreasjon og reiseliv, og Rago har i de siste 20 - 30 år hatt et høyt besøk av lokale brukere og turister, både norske og utenlandske.

Med bakgrunn i økt besøk i Norges nasjonalparker og økt fokus på at nasjonalparkene skal legge til rette for besøkende og bidra til verdiskaping lokalt gav Regjeringen i 2013 Miljødirektoratet i oppdrag å lage en nasjonal merkevare- og kommunikasjonsstrategi for nasjonalparker og større verneområder.

I juli 2013 sendte Miljødirektoratet ut brev til alle landets nasjonalpark- og verneområdestyrer med ønske om et mer aktivt arbeid med besøksforvaltning i norske nasjonalparker.

Midtre Nordland nasjonalparkstyre vedtok i august 2015 oppstart av prosessen med utarbeiding av besøksstrategi for de fem nasjonalparkene innenfor styrets ansvarsområde.

Besøksstrategien er en del av forvaltningsplanen for Rago nasjonalpark og ved neste rullering av forvaltningsplanen vil besøksstrategien bli innarbeidet som et eget kapittel i planen. Ny kunnskap om nasjonalparken er tatt med i besøksstrategien og må senere innarbeides i de forskjellige kapitlene i forvaltningsplanen. Strategien utarbeides ut fra de bestemmelser og retningslinjer som gis i verneforskrifter og forvaltningsplan.

1.1 Formål

Formålet med en besøksstrategi er å gi forvaltningsmyndigheten en bevisst, målrettet og forutsigbar plan for hvordan møte besøkende. «Besøksstrategi for Rago nasjonalpark» er Midtre Nordland nasjonalparkstyre sin plan for hvordan møte besøkende i nasjonalparken.

Besøksstrategien skal legge til rette for, og styre, bruken i nasjonalparken slik at **verneverdiene ivaretas, opplevelsen for de besøkende blir god og den lokale verdiskapingen blir størst mulig**. Besøksstrategien skal også bidra til at forståelsen for vernet økes. Besøksstrategien legger rammer for å balansere verneverdiene, besøkende og lokal verdiskaping i verneområdet.

1.2 Rammeverk

1.2.1 Verneforskrift

Rago nasjonalpark ble vernet i 1971 og verneforskriften er i svært liten grad oppdatert etter vernet. Verneforskriftene er derfor utdatert i forhold til nyeste mal for utarbeiding av verneforskrifter for nasjonalparker. I forvaltningsplanen av 2013 er det innarbeidet en del retningslinjer for forvaltningsmyndigheten i forhold til nyere verneforskrifter.



Utsikt fra Flatkjølen over Litlverivatnet.

Foto Hanne Etnestad

Verneformålet for nasjonalparken (kap. III, pkt. 1. i verneforskriftene) sier:

«Nasjonalparken skal representere et uberørt nordlandsk fjellandskap med egenartet dyreliv i grenseområdet mot den svenske nasjonalpark Padjelanta.»

Padjelanta ligger innenfor verdensarvområdet Laponia.

Vern av den uberørte delen av furuskogsområdene, fjellvegetasjonen i sør samt dyrelivet, som for eksempel sårbare rovfuglarter som jaktfalk og kongeørn, er en viktig del av formålet med nasjonalparken. Hensynet til sårbare arter gir føringer for hvilke deler av nasjonalparken man ikke skal tilrettelegge og markedsføre for besøkende.

Friluftslivet er ikke en del av verneformålet og dette gir visse føringer for nasjonalparkstyret når det gjelder tilrettelegging.

Verneforskriften for nasjonalparken har ingen bestemmelser for organisert ferdsel, og legger derfor ingen begrensninger på organiserte gruppers besøk i nasjonalparken. Så lenge reiselivet ikke ønsker å tilby produkter som krever motorisert ferdsel i verneområdene eller stor grad av teknisk tilrettelegging, legger ikke vernebestemmelsene begrensninger på mulighetene for å bruke verneområdene til turisme.

Bruk av droner har blitt en utbredt aktivitet blant friluftslivsutøvere og ved markedsføring på sosiale media. Denne aktiviteten kan føre til forstyrrelser av sårbare arter av fugl og pattedyr, samt forstyrre opplevelsen for besøkende og ønsket om ro, stillhet og følelsen av «ødemark».

Verneforskriften har ingen bestemmelser som kan regulere bruk av droner, det er derfor et behov for god informasjon om bruk av disse i nasjonalparken.

Nasjonalparken er rik på kulturminner fra bruk av området gjennom flere generasjoner, og nasjonalparkstyret mener det bør legges stor vekt på disse verdiene i forvaltning av verneområdet.

Nasjonalparken er et viktig vinterbeiteområde for Duokta reinbeitedistrikt, samt benyttes av svensk reindrift ved Tuorpon sameby til vår- og sommerbeite. Ivaretagelse av naturgrunnet innenfor nasjonalparken er viktig for samisk kultur og næringsutnyttelse, og for at området skal kunne brukes til reindrift.

1.2.2 Forvaltningsplan

Forvaltningsplan for Rago nasjonalpark lå ferdig i 2013. Planen har ikke et eget kapittel om besøksforvaltning, men tar for seg bruk av området til friluftsliv, med retningslinjer for tilrettelegging i nasjonalparken. Disse gir føringer for arbeidet med besøksforvaltning. Her står det:

- Tilrettelegging for ferdsel skal kun skje langs rundløypa fra Lakshola via Storskogen til Litlverivatnet og Nordfjorden.
- Universell utforming ivaretas så langt som mulig når det gjelder utarbeiding av informasjonsmateriell og skilt.
- Hengebruer, stiger og klopper langs rundløypa skal vedlikeholdes slik at de er forsvarlige å ferdes på.
- Merkinga av rundløypa skal gjøres med rød maling utenfor nasjonalparken og gul maling innenfor. Det skal ikke merkes på fast berg eller kulturminner og merkinga skal være diskret, men tydelig.
- Merking av stier utover denne rundløypa skal ikke gjøres.
- Tiltak som har til hensikt å bedre sikkerheten ut over det som er gjort i dag er ikke ønskelig.
- Selv om store deler av stiene fra Lakshola og Nordfjorden til Storskoghytta ligger utenfor nasjonalparken er det allikevel naturlig at merking og tilrettelegging i områder som grenser til nasjonalparken vurderes opp mot ønsket utvikling innenfor verneområdet.
- Det gis ikke tillatelse til utsetting av fisk i fisketomme vatn.
- Det kan gis tillatelse til utsetting av fisk i vatn der dette har blitt gjort før. Dette skal være fisk fra lokal stamme.
- Fiskeforvaltningen for øvrig skjer etter gjeldende lovverk (lakse- og innlandsfiskeoven).

Forvaltningsplanen setter også en del forvaltningsmål for brukerinteresser innenfor nasjonalparken, noe som også må tas hensyn til i utarbeiding av besøksstrategien.

Følgende mål er satt for forvaltning av nasjonalparken i forhold til bruk av området til friluftsliv, jakt og fiske:

«Forvaltningen av Rago nasjonalpark har som mål at urørt natur og Rago som "villmarkspark" skal kunne oppleves gjennom naturvennlig og enkelt friluftsliv med liten grad av teknisk tilrettelegging, jakt og fiske, med fokus på sporløs ferdsel.

Tilretteleggingen for ferdsel skal sikre naturkvalitetene i Rago nasjonalpark, samt bidra til å sikre ferdselen.»

«Den motoriserte ferdselen i Rago nasjonalpark skal holdes på et lavt nivå.»

Om brensel til hytter og fyring av bål i området sier forvaltningsplanen:

«Ved- og torvtekt i Rago nasjonalpark skal ikke føre til forringelse av naturkvalitetene i nasjonalparken.»



Gamle læger har et rikt biologisk mangfold Foto Hanne Etnestad

Når det gjelder oppsetting av nye hytter og anlegg sier forvaltningsplanen:

«Med unntak av eventuelle reindriftshytter, er det ikke ønskelig å øke antall hytter, utvide eksisterende bygninger eller øke antall andre tekniske inngrep.»

Følgende retningslinjer er satt for forvaltningen:

- Antall overnattingssteder i Rago nasjonalpark blir vurdert til å være tilstrekkelig. Det vil normalt ikke bli gitt tillatelse til oppføring av nye hytter eller utvidelse av eksisterende hytter innenfor nasjonalparken.
- Eksisterende hytter og naust skal kunne vedlikeholdes.
- Storskogvasshytta og Ragohytta skal holdes ved like slik at de fungerer som overnattingstilbud og skal være åpne for alle.
- Sørengamma skal holdes vedlike slik at den kan benyttes som nødovernatting.

Forvaltningsplanen inneholder også en tiltaksplan / overvåkingsplan med informasjonstiltak, tiltak for vedlikehold og oppgradering av anlegg for tilrettelegging av ferdsel langs stinettet og overnatting. Denne tiltaksplanen er imidlertid moden for revidering da en del av tiltakene er utført, eller ikke lenger aktuelle.

1.2.3 Retningslinjer fra Midtre Nordland nasjonalparkstyre

I styresak 42/2015 «Besøksstrategi for Midtre Nordland nasjonalparkstyre» gjorde Midtre Nordland nasjonalparkstyre følgende vedtak:

«Midtre Nordland nasjonalparkstyre ønsker en besøksstrategi som legger til rette for økt besøk i nasjonalparkene der naturverdiene og hensyn til reindrifta blir ivaretatt. Enkelt friluftsliv skal være utgangspunktet for besøket.»

Om Rago nasjonalpark sier vedtaket videre:

Rago nasjonalpark – Midtre Nordland nasjonalparkstyre ser ikke behov for å legge til rette for økt besøk i nasjonalparken. Nasjonalparkstyret skal arbeide med miljømessig verdiskaping i form av tiltak for å begrense belastningen på verneverdier i nasjonalparken i de meste besøkte områdene.

Fremdriftsplan for arbeidet med besøksstrategi for Rago nasjonalpark ble vedtatt av Midtre Nordland nasjonalparkstyre på møte den 02.03.2017.

2. Kunnskapsgrunnlaget

2.1 Kunnskap om sårbare naturverdier / verneverdier

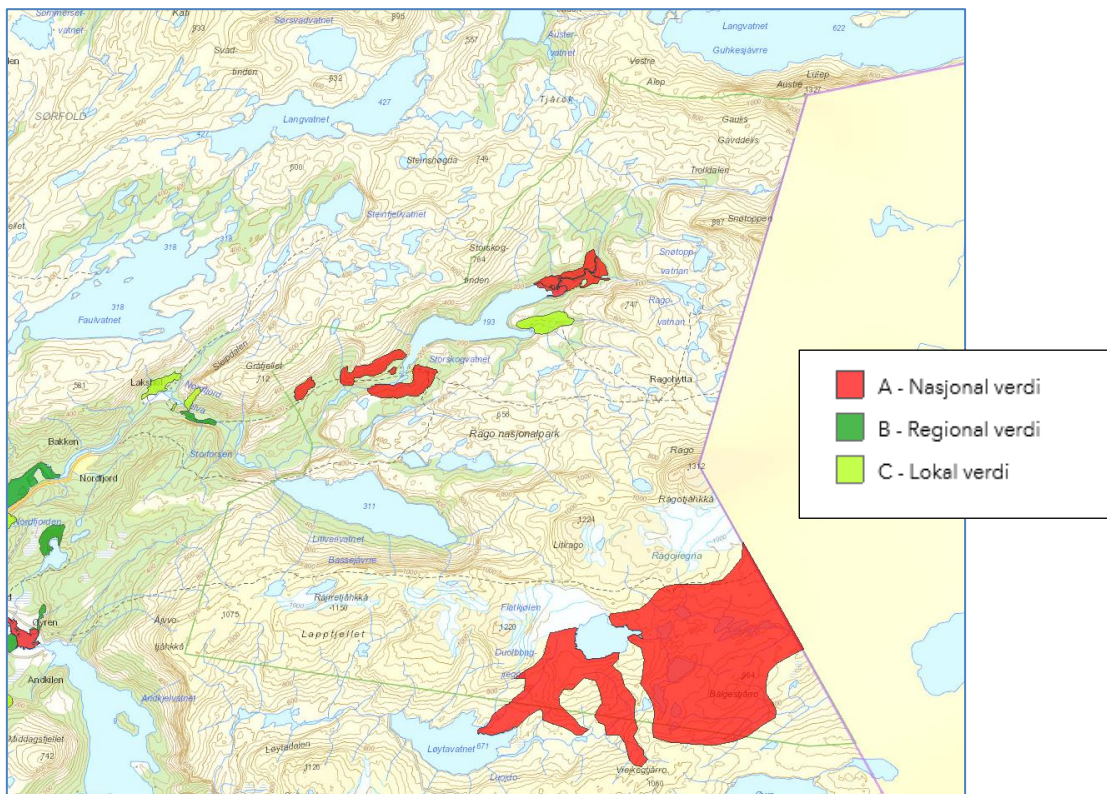
Verneverdiene er beskrevet i forvaltningsplanens kapittel 2 og 3; kap. 2.2.3 beskriver vegetasjonen i nasjonalparken, kap.2.2.4 dyrelivet og kap. 3 gjennomgår status for en del naturkvaliteter i nasjonalparken; kunnskapsgrunnlag, tilstand, trusler og eventuelle behov for tiltak. Det har imidlertid kommet en del ny naturfaglig kunnskap om området som omtales nedenfor.

2.1.1 Sårbarhetskartlegging og kartlegging av vedboende sopp

I 2014 ble det utført sårbarhetskartlegging i forhold til ferdsel og bruk av barmarkskjøretøy i de søndre delene av nasjonalparken; fra Lappfjellet og Flatkjølen og sørover. Reindriften har behov for bruk av motorisert kjøretøy på barmark i dette området.

I forbindelse med dette arbeidet ble det i tillegg utført en naturtypekartlegging etter DN-håndbok 13 i det kalkrike fjellområdet i søndre deler av nasjonalparken, samt en kartlegging av vedboende sopp i noen utvalgte områder i den gamle furuskogen langs Nordfjordelvas dalføre opp mot Storskogvatnet.

Naturtypekartleggingen resulterte i avgrensning av to områder i sør med baserik fjellvegetasjon vurdert til verdi A, nasjonal verdi, se kart 1. Her ble blant annet dverggrublom registrert, en art som er angitt som truet på Norsk rødliste for arter, arter som kan ha en risiko for å dø ut fra Norge (Artsdatabanken 2015). Det ble også avgrenset fire områder rundt Storskogvatnet med gammel furuskog, alle satt til verdi A på grunn av skogstilstand som ble vurdert til naturskog og urskogs nær. Her ble det registrert svært interessante forekomster av dels kystbundne og globalt sjeldne gammelskogsarter av vedboende sopp, derav flere rødlista arter og signalarter som kjennetegner områder særlig viktig for bevaring av det biologiske mangfoldet, se kart 2.



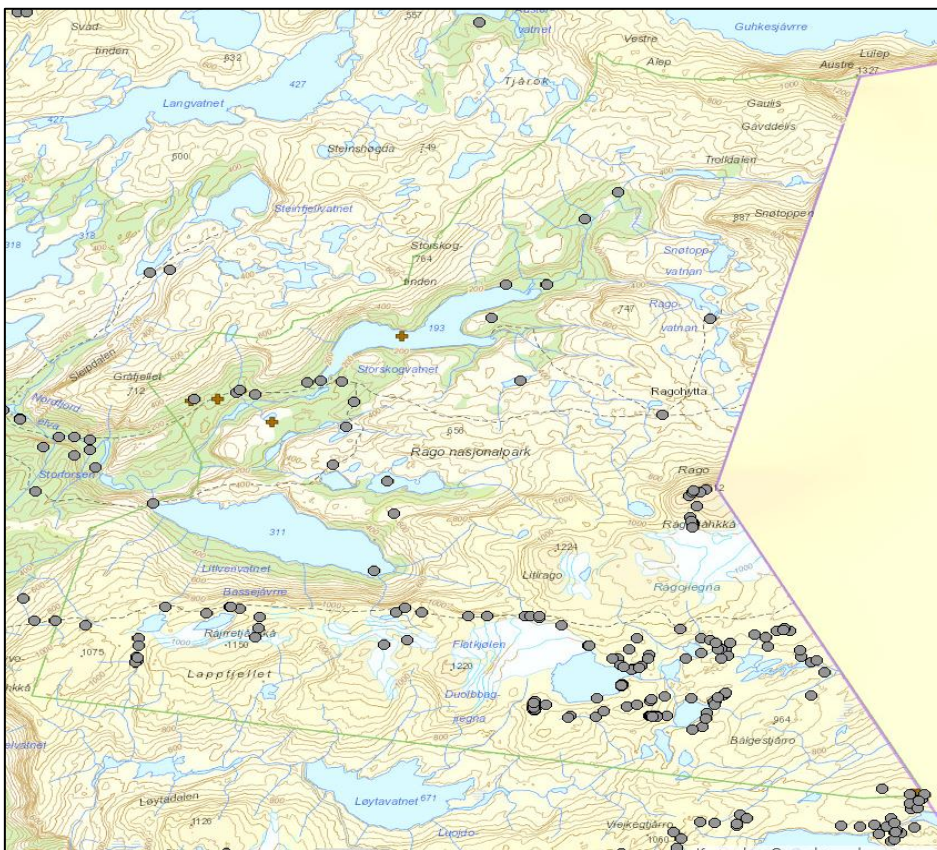
Kart 1 Kartlagte områder med prioriterte naturtyper.

2.1.2 Kartlegging av sårbare arter

Rågo er en relativt gammel nasjonalpark, hvor det er drevet oppsyn og overvåking i snart 50 år.

Fugle- og dyrelivet er godt kartlagt av naturoppsynet i nasjonalparken gjennom de siste 30 årene. Hekkeområder for sårbare arter som smålom og storlom følges jevnlig opp, og kongeørn og jaktfalk overvåkes av Statskog Fjelltjenesten hvert år. Disse lokalitetene er imidlertid ikke i umiddelbar nærhet til av de mest beferdede stiene innenfor nasjonalparken, se kart 3. Andre rovfugler som dvergfalk og tårnfalk hekker også innenfor nasjonalparken, samt fjellvåk i smågnagerår.

De største rovdirene ferdes jevnlig i området. Det er registrert yngling av jerv innenfor nasjonalparken, men ingen aktuelle hi-lokaliteter ligger langs turstien Nordfjorden – Storskogvatnet / Litlverivatnet.



Kart 2 Oversikt over registrerte forekomster av arter av nasjonal forvaltningsinteresse.



Kart 3 Områder for sensitive arter og sårbare rovfugl-lokaliteter.

2.1.3 Kunnskap om kulturminner

Nasjonalparken er rik på kulturminner fra bruk av området i forbindelse med reindrift, jakt, fiske, skogsdrift og gruvedrift. En god kunnskap om disse gir store verdier til nasjonalparken. Kulturminner beriker naturopplevelsen og kan være mål for turer i området og kilde til opplevelser.

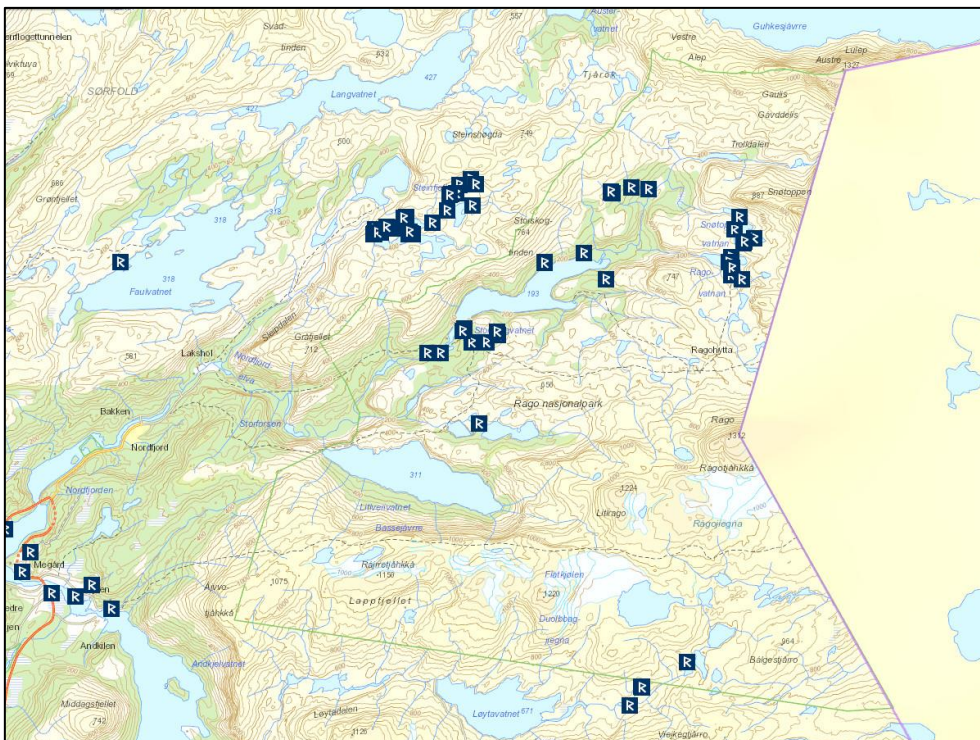
Det er store forekomster av samiske kulturminner inne i Rago. I 2009 gjennomført Sametinget på oppdrag fra forvaltningsmyndigheten for nasjonalparken, registreringer i indre deler av nasjonalparken. Noen av disse objektene er sårbare, og det er behov for informasjon til publikum for å unngå ødeleggelse.

Verneforskriften har ingen spesielle bestemmelser med hensyn til kulturminner i området, men i arbeidet med forvaltningsplanen ble det satt fokus på disse verdiene og følgende mål for forvaltning av nasjonalparken i forhold til kulturminner i området ble satt:

«Rago nasjonalpark skal forvaltes på en slik måte at kulturminner ivaretas».

I tillegg ble tre viktige objekter i området nevnt:

- Restene etter den gamle Ragobrakka skal kun påvirkes av naturlige prosesser.
- Vardene langs den gamle vandreruta fra Megården via Lappfjellet og Flatkjølen til Sverige skal bevares mest mulig intakte.
- Barns kulturminner skal kun påvirkes av naturlig prosesser.



Kart 4 Oversikt over kulturminner i Rago nasjonalpark registrert av Sametinget i 2009.

2.2 Kunnskap om friluftslivet

Nasjonalparken er brukt av bygdefolk og reindriften fra langt tilbake til beiteområde, leirplasser, overnatting, matauk, uttak av tømmer og gruvedrift. Dette har medført at det er etablert flere anlegg innenfor området for å lette ferdselen. Siden nasjonalparken ble opprettet i 1971 er det

også gjort en del utbedringer av disse anleggene langs stier i området samt tilrettelegging for overnatting.



Utfordringer langs stien. Foto Tore Veisetaune

Rago nasjonalpark har de siste 20 – 30 årene vært godt besøkt av turister fra Europa og spesielt fra østeuropeiske land som Tsjekia og Slovakia. Nasjonalparken har fått mye omtale i turistbøker, turbøker, tidsskrift og media både i Norge og utlandet. Turer i nasjonalparken er lagt ut på mange forskjellige friluftslivs-nettsider og nasjonalparken markedsføres som et spektakulært villmarksområde. Det legges også vekt på at området grenser til de store verneområdene på svensk side; verdensarvområdet Lapponia, og at disse områdene utgjør et av de største sammenhengende verneområdene i Europa. Med økt bruk av sosiale media ligger det etter hvert mange spektakulære bilder og informasjon om nasjonalparken ute på nettet. Med økende tilstrømming av turister til Nordland har også turisttrafikken fra flere forskjellige land tiltatt.

Området gir mulighet for lengre dagsturer og rundtur over to eller flere dager. Her er mulighet for fiske og småviltjakt, flotte naturopplevelser og fotomotiv som Litlverivassfossen, et 223 m høyt vannfall fra Litlverivatnet og ned i Storskogdalen.

De gamle vernebestemmelsene for nasjonalparken gjør at bestemmelsene for jakt i området er spesiell i forhold til andre nasjonalparker. Det er tillatt å jakte rype, hare, rødrev, og mink i området, men skogsfugl; orrfugl og storfugl, og elg er fredet.

På 1900-tallet har det blitt satt ut både røye og ørret i Rago. De største vatna i Rago har gode bestander av disse artene og området benyttes mye til fiske av besøkende fra regionen.

Vinterstid blir nasjonalparken lite brukt som turområde. De fleste som går Norge på langs på ski ser ut til å legge turen øst for Rago, inne i Sverige, på denne delen av strekningen.

2.2.1 Tilrettelegging og anlegg

Forvaltningsplanens kap. 2.3.2 Innfallsporier og stier og kap. 2.3.3 Tekniske inngrep gir en oversikt over tilrettelegging og anlegg i nasjonalparken.

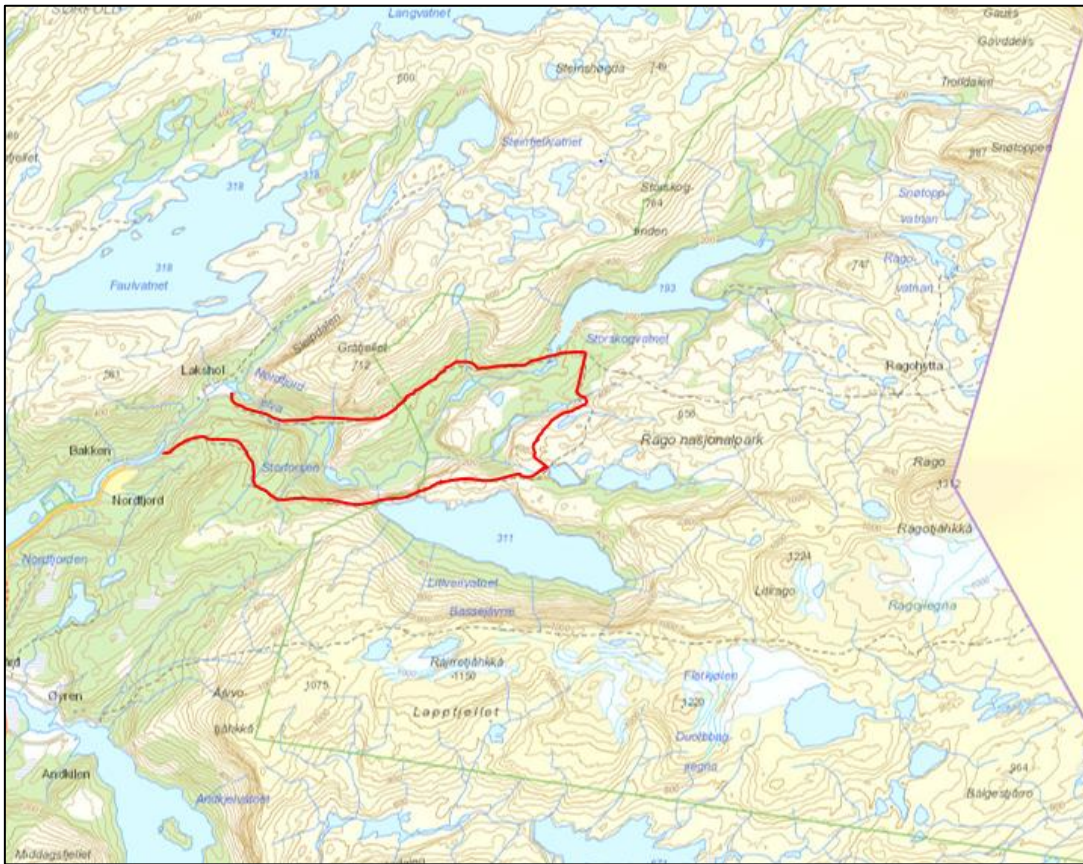
Mesteparten av Rago nasjonalpark er et krevende tilgjengelig område utenfor stier, her er mange granitt sva og bratte flåg som på grunn av fuktig klima og mye nedbør kan være vanskelig å forsere, samt oppdage på kartet. Sør- øst i nasjonalparken, sør for Rago-massivet og langt fra nærmeste innfallsport, er landskapet mer åpent og lettgått.

Innfallsporier

Det er tre startpunkt for stier inn i nasjonalparken på norsk side. De to viktigste innfallsporiene Lakshola og Litjsand (tidligere kalt Nordfjorden), har informasjon om nasjonalparken. I tillegg kommer det et par stier over fra Sverige på grensen i øst. Lakshola er mest benyttet som utgangspunkt.

Startpunkt / utgangspunkt for Rago nasjonalpark		
Lokalitet	Tilrettelegging	Behov for tiltak
Lakshola	P-plass – ca. 15 biler Toalett Rasteplass – bord og benker Søppelhåndtering Informasjonstavle Skilting	Oppgradering i forhold til merkevarestrategien Fordeling av kostnader
Litjsand	P-plass – ca. 5 biler Gapahuk med bord og benk – etablert av grunneiere Utedo – etablert av grunneiere Informasjonstavle Skilting	Oppgradering i forhold til merkevarestrategien Fordeling av kostnader
Lappelva	Ingen	Privat grunn Ønsker ikke økt tilrettelegging

Innfallsporiene til nasjonalparken er lett tilgjengelige både sommer og vinter, men vinterstid er parkeringsmulighetene begrenset.



Kart 5 Rundturen Nordfjorden – Storskogvatnet / Litlverivatnet.

Stier, klopper og bruer

Det er et begrenset stinett i nasjonalparken. Den mest brukte stien innenfor nasjonalparken utgjør en rundtur gjennom området; fra Lakshola i Nordfjorden, opp til Storskogvatnet, videre opp mot Sølvskardvatna, over til Litlverivatnet og ned til Litjsand i Nordfjorden igjen. Brukerundersøkelsen understøtter også dette, over halvparten brukte alltid stiene og de fleste følger stiene opp til nasjonalparken fra Lakshola eller Litjsand. Denne rundturen er skiltet fra utgangspunkt og i stikryss og dette gjør at mesteparten av trafikken opp og inn i nasjonalparken styres naturlig.

Randsonen til nasjonalparken, området fra innfallsportene og opp til grensa for nasjonalparken oppfattes av mange besøkende, da spesielt tilreisende, som en del av nasjonalparken. Bruken av turveier og stier opp fra innfallsportene benyttes hovedsakelig av besøkende som skal inn i nasjonalparken og vil bli utsatt for slitasje og har behov for vedlikehold og tilrettelegging på lik linje med stinettet innenfor nasjonalparken.

Den store ferdselen langs rundturen preger stien, det er en godt oppgått og tydelig sti, med stor slitasje enkelte plasser. For å sikre og ivareta verneverdiene i nasjonalparken også ved økt besøk, må denne stien kunne tåle et høy ferdselstrykk.

Fra Lappelva går det en gammel vardet sti i søndre deler av nasjonalparken over Lappfjellet og Flatkjølen og videre over til Sverige. Denne strekning benyttes i liten grad av besøkende i nasjonalparken, ca. 2%. Dette er et kalkrikt fjellområde med den mest sårbare vegetasjonen i nasjonalparken, og det er ønskelig å bevare dette området som lite tilgjengelig og uten inngrep og tilrettelegging.



Slitasje langs stien. Foto Hanne Etnestad

Langs rundturen fra Nordfjorden om Storskogvatnet / Litlverivatnet er det lite muligheter til å ta andre traseer slik at stien utvides, i tillegg er det mye harde bergarter i området. På de mest sårbare og våteste partiene langs denne hovedstien er det lagt ut klopper. Fra Lakshola og opp til Storskogvatnet ca. 500 m med klopper, det meste utenfor nasjonalparken. Stien mellom Litlverivatnet og ned til Nordfjorden, utenfor nasjonalparken, går de siste 2 km før overgang til skogsbilvei, over mye myrområder og våte partier. Langs dette partiet ble det lagt ca. 300 m med klopper sommeren 2017, mens brukerundersøkelsen ble gjennomført. Disse forholdene gjør at noe økt ferdsel ikke utgjør stor fare for økende skade på vegetasjon og verneverdier utenfor stiene.

Da stiene har vært i bruk fra lang tid tilbake er det anlagt to hengebruer for å komme over elver og bekker i området. I tillegg bidrar forvaltningsmyndigheten til vedlikehold av ei hengebru utenfor nasjonalparken.

Enkelte partier langs rundturen har noe utfordrende terreng, i tillegg medfører mye harde bergarter glatte partier i regn og fuktig vær. Turgåere i området bør derfor være godt skodd og vise forsiktighet. Et par steder er det gjort enkelt tilrettelegging i form av stiger og omlegging av stien for å gjøre ferdselen noe enklere og tryggere. Det er imidlertid partier langs stien som kan oppfattes som utfordrende for enkelte, men utfordrende terreng å gå i synes å være en av opplevelsesverdiene i nasjonalparken. Det er derfor et behov for bedre informasjon om terreng og krav til ferdsel og utstyr under turer i Rago. Det vil imidlertid alltid være en sikkerhetsrisiko å ferdes i et slikt terreng, men erfaring viser at når tiltak iverksettes for å øke sikkerheten er det alltid noen som utfordrer disse sikkerhetstiltakene og «tøyer strikken».

To ferdsels-leier fra Sverige benyttes av turister som skal over til eller kommer fra verdensarvområdet Lapponia og nasjonalparker på svensk side. Den ene stien i søndre del av nasjonalparken er omtalt over. Den andre stien passerer forbi Ragohytta samt ei åpen gamle og

kommer inn på rundtur-stien mellom Storskogvatnet og Sølvskardvatna. Brukerundersøkelsen gav ingen resultater for hvor mange som kom fra eller skulle over til Sverige.

Det meste av ferdselen skjer langs rundturen; Nordfjorden – Storskogvatnet / Litlverivatnet, en tur hvor besøkende får oppleve Rago-landskaper og store naturopplevelser. Dette medfører at store deler av nasjonalparken er skjermet og har lite ferdsel. Dette gir et tilbud til besøkende som ønsker å oppleve stillhet og ro, og minst mulig tilrettelegging.

Husvær

Etter opprettelsen av nasjonalparken ble det satt opp to åpne hytter for besøkende innenfor nasjonalparken; Storskoghytta ved Storskogvatnet og Ragohtta øst i nasjonalparken. I tillegg ble en gammel gamle langs stien over mot Sverige restaurert på slutten av 1980-tallet.

Innenfor nasjonalparken ligger det også to hytter tilhørende den lokale jeger- og fiskeforeningen, samt ei hytte tilhørende Landbruks- og matdepartementet, hytta disponeres av Duokta reinbeitedistrikt.

De to hyttene til Fauske og Sørfold jeger- og fiskeforening; Storskogvasshytta og Verivasshytta har de siste 10 år hatt gjennomsnittlig henholdsvis 54 og 24 utleiedøgn. Storskogvasshytta hadde en liten økning i 2018 med 61 utleiedøgn. De fleste som benytter disse hyttene er medlem av foreningen og lokale brukere. Hyttene kan ikke bestilles på internett.



Storskoghytta.

Foto Tore Veisetaune

Områder for rasting og telt

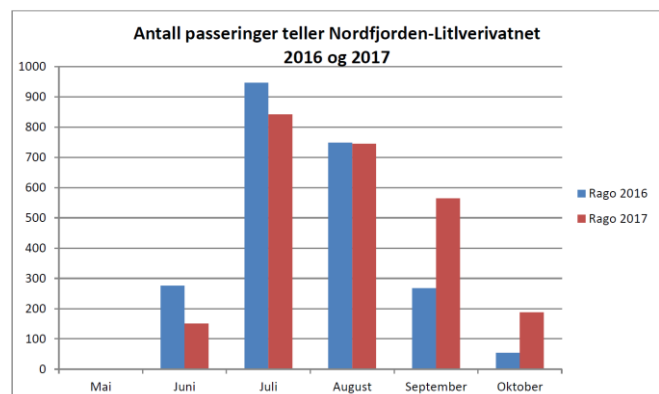
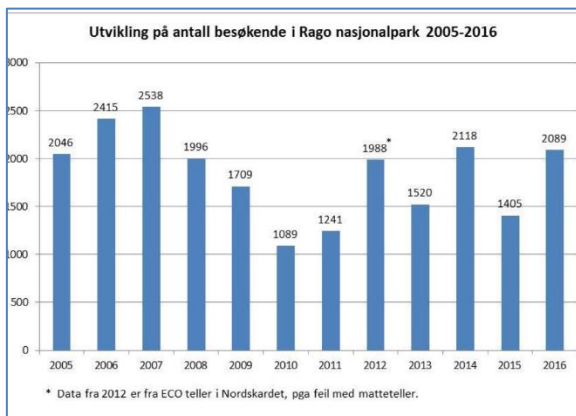
Storskogvatnet er et naturlig raste- og teltområde for besøkende i nasjonalparken. Området ved vestenden av vatnet er derfor preget av stor bruk, slitasje, forsøpling ved at utedo ligger opp til 400 - 500 m unna, og mange bålplasser som medfører noe ulovlig hogst. Området har behov for

bedre informasjon om bruk og bestemmelser. Mange som går rundturen Nordfjorden – Storskogvatnet / Litlverivatnet velger også å overnatte i telt i Sølvskardvatn-området noe som medfører økt slitasje og press på dette området.

2.2.2 Besøkende

Ved brukerundersøkelsen opp mot nasjonalparken sommeren 2017 besvarte 814 personer spørreskjema lagt ut ved innfallsportene til nasjonalparken. 90 % av de som fylte ut skjemaer var tilreisende, av disse ca. 60 % utenlandske turister. Lang erfaring med nasjonalparken og kunnskap lokalt viser imidlertid at Rago også er et viktig turområde lokalt. Brukerundersøkelser i andre områder viser imidlertid at lokale brukere kan være vanskelig å fange opp i en slik undersøkelse. I alt var 27 nasjoner representert i undersøkelsen, av utlendingene er tyskere den største gruppa med 22 %, deretter besøkende fra Tsjekkia og Sveits. De siste 10 – 15 år har også besøket økt fra øvrige store «turistland» som tyskere, franskmenn og finner.

Siden 2004 har det vært utført tellinger av ferdselen langs stien opp fra Lakshola, de siste årene har det også vært utført tellinger langs stien opp fra Litjsand til Litlverivassforsen. Disse tellingene har vist at ferdselen opp i nasjonalparken holdt seg noenlunde stabilt inntil 2016, 1000 – 1500 besøkende i året. Tellingen som ble utført i 2017 opp mot Litlverivatnet viste at det gikk ca. 1000 personer inn mot nasjonalparken og ca. 1400 ned. Telleren ble imidlertid satt ut noe seint i juni og stod fram til oktober, slik at en kan gå ut fra at det var noe høyere besøk i nasjonalparken det året. Besøksundersøkelsen i 2017 viste at de fleste som går opp i Rago tar rundturen ned igjen til Lakshola.



Hovedmengden av turister besøker nasjonalparken sommer og tidlig høst, men de seinere år ser det ut til at turistene kommer tidligere på sommeren og blir lenger utover høsten. Hvis en i 2017 legger til en del besøk på våren og seinere på høsten ser det ut til at besøket opp i Rago har økt en del de seinere årene til 1500 – 2000 personer. Det viser også tellinger utført i 2018 hvor det anslåes at ca. 1700 personer har besøkt Rago i perioden mai – oktober.

Brukerundersøkelsen i 2017 medførte også en mer omfattende etterundersøkelse hvor 171 av de besøkende deltok. Disse skulle besvare et flere siders spørreskjema via epost, 59% sendte tilbake utfylt skjema.

De fleste besøkende i Rago utøver såkalt «tradisjonelle» aktiviteter, og fotturer er hovedaktiviteten. Fotografering og høstingsaktiviteter, spesielt fiske for nordmenn, var også viktig.

De færreste gikk på tur alene, men mindre enn 2 % gikk i følge på mer enn 9 personer. Kun 1,5 % hadde oppgitt at de var på en organisert tur og dette var turer i forbindelse med skole/studie, familie eller speidertur.

En stor andel av de besøkende var på flerdagerstur, gjennomsnittlig en tur på litt over 3 dager. Ca. 60 % av de besøkende var på dagstur. En dagstur opp i nasjonalparken betyr også en lang dag og dette genererer en god del overnattingsdøgn utenfor nasjonalparken, noe også undersøkelsen viser. De fleste, $\frac{3}{4}$, overnattet i eller i nærheten av Rago, av disse overnattet de fleste i telt /lavvo eller under åpen himmel, 268 overnattingsdøgn. Kun 1/3 benyttet imidlertid campingplasser, 60 overnattingsdøgn. De som ikke overnattet i eller i nærheten av Rago ble spurt om de ikke overnattet fordi de ikke fant overnattingsplass, dette svarte 93 % negativt på.

I overkant av $\frac{3}{4}$ var førstegangsbesøkende, men allikevel hadde en relativ stor andel en sterk tilknytning til Rago. Dette kan bety at de følte tilknytning til den type område eller tilsvarende opplevelser.

Over 2/3 av de besøkende hadde innhentet informasjon om Rago nasjonalpark før besøket, og de fleste oppga at de hadde benyttet internett, venner/ bekjente/familie eller reisehåndbok. Brukerne er også aktive på sosiale media, 57% delte sine opplevelser og dette fører til at det ligger mye uorganisert informasjon om Rago ute på internett.

De besøkende synes ganske godt kjent med bestemmelser for området. Nesten 90 % av brukerne visste at Rago var vernet som nasjonalpark og for over halvparten påvirket nasjonalparkstatusen i en viss grad valget om å besøke Rago. De aller fleste hadde bestemt seg før avreise hjemmefra for å besøke Rago, kun 17% underveis.



«Villmarksjentene» ved Litlverivatnet.

Foto Tore Veisetaune

Rago har forholdsvis store andeler besøkende som er «høypurister»; turgåere som foretrekker lite tilrettelegging og vil i større grad være alene på tur. Dette samsvarer godt med de besøkendes viktigste motiv for å besøke Rago; oppleve helt spesiell og urørt natur, at området er lite tilrettelagt og å treffe få andre i området. Rago samsvarte også godt med det tenkte idealområdet til de besøkende og 60 % opplevde hele området som villmark.

Over halvparten av de besøkende opplevde at det var ren natur og at de fikk naturopplevelser utenom det vanlige med stillhet og ro det meste av tiden på sine besøk til området. Mange oppfatter at nasjonalparken starter nede i bygda og det de ikke opplevde som villmark var nær utgangspunktene, kraftlinja i SV, langs stiene og nær hyttene. De besøkende reagerte negativt på søppel ved parkeringsplassen og bruk av trær til bålbrekking, en del reagerte også på stor slitasje på stiene.

De fleste besøkende var uenige i at det er for mye folk i enkelte områder i høysesongen, og kun 5% reagerte negativt på andre besøkende. De fleste var enige i at det er enkelt å finne områder hvor de kan være for seg selv.

Brukerne var generelt godt fornøyd med tilretteleggingen for friluftsliv. Noen besøkende ønsket bedre merking av stier og området opp mot Litlverivassforsen fra utgangspunktet i Litjsand, ble nevnt av flere som et område som var spesielt dårlig tilrettelagt. I tillegg til at dette området er spesielt vått var det også enkelte steder mye buskvegetasjon langs stien. Dette problemet har vært kjent av forvaltningen de siste årene og det har vært jobbet med et samarbeidsprosjekt med kommunen og grunneiere for å sette i gang et kloppeleggingsprosjekt i området. Som omtalt tidligere ble dette prosjektet realisert i 2017.

Samtidig var det også besøkende som ikke ønsket tilrettelegging i nasjonalparken. Utlendinger er mer høypuristiske enn nordmenn, og flere oppgir at de ønsker lite tilrettelegging og opplevelsen av urørt natur. Dette er noe som går igjen i andre undersøkte områder. Samtidig vet vi at det er en stor andel som kommer fra land i Europa hvor tilrettelegging i forbindelse med nasjonalparker kan være mer omfattende enn her i Norge. Selv om mange opplever Rago som villmark og ønsker minst mulig tilrettelegging var det mange fysiske tilretteleggingstiltak som ble verdsatt, spesielt tiltak ved innfallsporene og langs stiene.

Ved innfallsporene var det søppeldunker, informasjonstavler og parkeringsmuligheter som var mest etterspurt. Skilt og merking av sti og bruer/klopper i våte partier var også viktig. Brukerne var spesielt godt fornøyd med bruer som gjør elver/bekker lette å krysse. Mindre viktig er tilrettelagte bålplasser, teltplasser ved turisthytter og å treffe oppsyn i løpet av turen.

Litlverivassforsen er en attraksjon i området, og 12 % av de besøkende har oppgitt at de kun gikk opp for å se på fossen. Det er oppgitt noen flere dagsturer fra Litjsand noe som kan tilsi at disse besøkende gikk fra dette utgangspunktet. Over halvparten av de besøkende, ca. 60 %, ønsket å oppleve fossen og utsiktspunktet over Rago, men de tok også hele rundturen.

2.3 Kunnskap om reiselivet

2.3.1 Reiselivsstrategi Nordland

I 2017 lanserte Nordland fylkeskommune sin strategi for reiseliv- og opplevelsesnæringer i Nordland frem mot 2021. Under tittelen «Opplevelser langs verdens vakreste kyst» skal det jobbes for bærekraftige reiselivsbedrifter og lokalsamfunn gjennom samarbeid og nyskaping. Visjonen for reiselivsstrategien er: Mat, kultur og natur! Nordland skal levere opplevelser i verdensklasse. Å utvikle bærekraftige destinasjoner trekkes frem som viktig i strategien og et av



Utsikt fra Trollnesodden over Storskogvatnet.

Foto Tore Veisetaune

målene med strategien er at de besøkende skal møte bærekraftige reiselivsdestinasjoner i alle ledd.

Reiselivsstrategien trekker fram en del tiltak som skal gjennomføres og som vil kunne påvirke nasjonalparken. Det skal tilrettelegges med god skilting til severdigheter i fylket, der nasjonalparkene trekkes frem spesielt. Andre tiltak med spesiell interesse for besøksforvaltning av nasjonalparkene er videreutvikling av Reiselivsarena Nordland med vekt på opplevelsesnæringene, fokuset på kompetanseheving og tilrettelegging for økt verdiskaping i næringen og videreutvikling av kollektivtilbudet i fylket.

2.3.2 Reiselivsstrategi Salten

I likhet med fylkeskommunen satser også Saltenregionen på videreutvikling av en bærekraftig reiselivsnæring. Strategiplan Reiseliv Salten 2017- 2027 er en strategiplan for reiselivsnæringen

som skal ligge til grunn for den kommunale satsningen på reiseliv i regionen. Kommunene har en viktig rolle som vertskap, produkteier, rammesetter og utviklingspartner for reiselivsnæringen. Strategien er vedtatt av alle de ni Saltenkommunene.

2.3.3 Destinasjonsselskap

Som en del av satsningen på reiselivsnæringen i Salten ble det av Salten regionråd tatt initiativ til en helhetlig organisering og markedsføring av reiselivsnæringen i regionen. Dette initiativet følges opp av Visit Bodø som fra 2018 markedsfører hele regionen gjennom sine kanaler under Bodø Salten. De jobber regionalt, nasjonalt og internasjonalt for å trekke nye reisende og markeder til regionen. I den offisielle reiseguiden til Bodø og Salten, markedsføres Rago nasjonalpark som en av 10 på topp i Sørfold kommune og nasjonalparken er godt presentert med mange naturfoto.

2.3.4 Reiselivsaktører i tilknytning til Rago nasjonalpark

Kommunesenteret i Sørfold, Straumen, er nærmeste tettsted til nasjonalparken med campingplass, matbutikk og bensinstasjon. Fra E6 ved Trengsel bru, ca. 12 km nord for Straumen, tar veien av opp til Nordfjorden og de to innfallsportene til nasjonalparken. Fauske, kommunesenteret i nabokommunen Fauske, ligger 32 km sør for Trengsel bru. Fauske er også et naturlig utgangspunkt for nasjonalparken, her er hotell, motell, campingplasser og flere spisesteder.

Etter kartlegging er det registrert en reiselivsbedrift med aktivitet innenfor nasjonalparken og tre turistbedrifter som tilbyr overnatting og informasjon om nasjonalparken.

Beyond Limits er en bedrift med base på Ørnes i Meløy som har guidet tur i nasjonalparken hver sommer. De markedsfører sin aktivitet på internett og tilbyr pr. i dag kun en tur i året med inn til seks deltagere. Beyond Limits har imidlertid planer om å kunne tilby to turer pr. år.

Øyra camping i Nordfjorden ligger langs veien inn til de to utgangspunktene for stier opp i nasjonalparken. Øyra er nærmeste campingplass til nasjonalparken, her er det overnattingsmuligheter i hytter, teltplass, samt mulighet for toalett og dusj til besøkende i området. I tillegg gir de god og fyldig informasjon om nasjonalparken og området til besøkende i nasjonalparken. Campingplassen er tilknyttet destinasjonsselskapet Visit Bodø og i reiseguiden framheves det at plassen ligger ved innfallsportene til Rago nasjonalpark.

Strømhaug camping ligger på Straumen og campingplassen tilbyr rom, campinghytter, plass for bil og campingvogner, samt teltplasser. På campingplassen sin nettside anbefales det turer til Rago nasjonalpark.

Kobbelv vertshus, ca. 35 km nord for Trengsel bru tilbyr overnatting, mat og toalett til besøkende. Her kan besøkende også finne noe informasjon om nasjonalparken, og det er skiltet en turrute inn mot de nordre deler av nasjonalparken, men området er ingen naturlig innfallsport.

Bedriften Heges matopplevelser som tilbyr utematkurs og arrangement med matopplevelser rundt i regionen har tilhold på Styrkesnes, ca. 60 km fra Trengsel bru.

Bedrifter med aktivitet i tilknytning til Rago nasjonalpark		
Firma	Aktiviteter	Bruk av nasjonalparken
Øyra camping	Overnatting og informasjon	Informasjon og tilknytning til nasjonalparken viktig
Strømhaug camping	Overnatting	Benytter nasjonalparken i markedsføring

Beyond limits	Guidede fotturer på sommeren	1 – 2 turer innenfor nasjonalparken på strekningen Lakshola – Sølvskardvatna – Litlverivatnet - Nordfjorden
Kobbelv vertshus	Overnatting, spisested og informasjon	Benytter nasjonalparken i markedsføring
Heges matopplevelser	Utematkurs og arrangementer	Benytter ikke nasjonalparken

2.4 Kunnskap om næringslivet / Reindrift

Duokta reinbeitedistrikt bruker hovedsakelig de sørlige deler av nasjonalparken til vinterbeite ca. hvert andre år. Svensk reindrift har avtale med Duokta reinbeitedistrikt om bruk av de sør-østre områdene til vår- og sommerbeite.

Vinteren er en sårbar tid for reindriften, den eksisterende turisttrafikken er imidlertid i de nordre deler av nasjonalparken, utenfor de viktige områdene for reindriften, og foregår hovedsakelig på sommeren og tidlig høsten. Dette tilsier at den turisttrafikken som er i nasjonalparken i dag er i liten grad til forstyrrelse for reindriften i en sårbar tid.

Forvaltningsplanen setter følgende mål for forvaltning av nasjonalparken i forhold til reindriften bruk av området:

«Områdene innenfor Rago nasjonalpark skal kunne brukes til reindrift og nasjonalparken skal forvaltes slik at naturgrunnet for samisk kultur og reindrift ivaretas.»

Over halvparten av de besøkende i Rago i 2017 kjente ikke til at det ble drevet reindrift i området. De besøkende opplevde det imidlertid som positivt, men få mente at reindriften burde benyttes mer aktivt i markedsføringen.

2.5 Annen relevant kunnskap

Besøkssenter nasjonalpark - Nasjonalparkene i Nordland.

Besøkssenteret har noe informasjon om Rago nasjonalpark og besvarer en del henvendelser om nasjonalparken. Senteret er imidlertid ikke autorisert for denne nasjonalparken.

Info. kommunen

Nasjonalparken blir brukt som hovedattraksjon for Sørfold kommune på nettsiden til destinasjonsselskapet Visit Bodø, den offisielle reiseguiden til Bodø og Salten.

Sørfold kommune har pr. i dag status som nasjonalparkkommune, hele Rago nasjonalpark ligger innenfor kommunen, og denne statusen brukes aktivt i markedsføringen av kommunen. I informasjonsmateriell om kommunen gis en presentasjon av Rago nasjonalpark. Rago beskrives som – «Norges villeste?» hvor praktfulle naturopplevelser venter besøkende i et område som sammen med Lapponia på svensk side er et av Europas største villmarksområder.

2.6 Sammenstilling av kunnskapen

Kunnskapen om verneverdiene en ønsker å ta vare på i Rago er god; fjellandskapet med den gamle furuskogen og de sårbare artene av både dyr og vekster i området. Nasjonalparken er også definert som en «ødemarkspark» hvor en ønsker at de besøkende skal få opplevelsen av «ødemark», stillhet og ro når de ferdes i området.

Rundturen Nordfjorden - Storskogvatnet / Litlverivatnet har den største ferdselen i dag, og viktigst for bruken av området og reiselivet. Den tilretteleggingen som er gjort langs stien og topografien i området gjør at ferdselen i liten grad går ut over verneverdiene i området.

Denne rundturen går hovedsakelig utenom de mest sårbare lokalitetene for fugl. Det er også lite ferdsel i området vinterstid og tidlig vår som er den mest sårbare tiden for rovfuglene.

Stien går også i utkanten av de uberørte områdene av naturskog, men besøkende ferdes gjennom gammel furuskog langs mye av strekningen.

Nasjonalparken er vanskeligere tilgjengelig vinterstid og den største ferdselen av turgåere sommerstid går langs rundturen Nordfjorden - Storskogvatnet / Litlverivatnet, dette betyr at reindriften i området i liten grad vil bli berørt av turisttrafikken. Norsk reindrift bruker de sørlige deler av nasjonalparken til beite vinterstid og svensk reindrift bruker de sørøstre deler av nasjonalparken sommerstid.

Av de to innfallsporene; Lakshola og Litjsand, har de fleste utgangspunkt fra Lakshola. I de søndre delene av nasjonalparken, fra utgangspunktet i Megården, og i de indre delene av Rago, er det områder for besøkende som ønsker å oppleve områder uten merkede stier og med lite ferdsel.

Det viktigste motiv for å besøke Rago synes å være opplevelsen av helt spesiell og urørt natur, at området er lite tilrettelagt og å treffe få andre i området.

De fleste var fornøyd med den tilretteleggingen som er gjort i området og ønsket ikke mer tilrettelegging. Etterspurt behov for utbedring av våte områder og tydelig merking opp mot Litlverivassforsen er mye løst ved klopplegging og rydding av stien i 2017. Det er imidlertid behov for god skilting og merking av rundturen Nordfjorden – Storskogvatnet / Litlverivatnet, hovedferdselsåre gjennom nasjonalparken, hvor det er ønskelig at de fleste besøkende ferdes.

Litlverivassforsen er en attraksjon i området, og en stor del av de besøkende ønsker å oppleve fossen og utsiktspunktet over Rago. Det synes som de fleste av disse går opp fra Nordfjorden. Muligheten for å utnytte utsikten mot Litlverivassforsen og inn i Rago i forbindelse med økonomisk utnyttning av den store tilstrømmingen av turister til nasjonalparken bør utredes.

Innfallsporene har stort sett tilfredsstillende tilrettelegging i dag, men det er et behov for noe oppgradering i forhold til merkevarestrategien for nasjonalparkene i Norge. Parkeringsforholdene i turistsesongen er et problem, da arealet i til tider blir for lite. Toalettforholdene tilfredsstillende, men det er et behov for utbedring av anlegget ved utgangspunktet ved Litjsand.

Søppelhåndteringen er en utfordring når det gjelder kostnader og løsninger.

Spørsmålet om fordeling av ansvaret ved dekning av kostnader ved drift av anleggene; vedlikehold, brøyting, søppeltømming, tilsyn toalett, osv. må løses. Innkreving av avgift / parkeringsavgift kan gi noen inntekter.

Informasjonen om nasjonalparken må oppdateres i forhold til den nye merkevarestrategien og er i dag mangelfull når det gjelder praktisk informasjon om nasjonalparken, ferdsel, overnattingsmuligheter, o.a. Det er mange førstegangsbesøkende i området, og av utenlandske turister er det mange med liten turerfaring. Dette medfører behov for informasjon om terreng og krav til ferdsel og utstyr under turen. Dersom de besøkende skulle motta mer informasjon fra

forvaltningsmyndigheten ønsket de informasjon på parkeringsplasser/innfallsporene til området eller før avreise hjemmefra. Det var spesielt ønske om informasjon med turforslag og kart, men de besøkende ønsket også kunnskap om verneområdet og naturen. Guidete turer var imidlertid lite etterspurt.

De fleste som er på turer over flere dager i nasjonalparken overnatter innenfor området. De mest brukte raste- og campingområdene ved Storskogvatnet og Sølvskardvatna preges noe av slitasje, ulovlig hogst og forsøpling. Her kreves god informasjon om regelverk og oppfølging i forhold til slitasje og bålplasser.

En lang dagstur opp i nasjonalparken genererer behovet for en del overnattinger utenfor nasjonalparken. Undersøkelsen viste imidlertid lite behov for tilrettelagte overnattingsplasser, de fleste overnattet i telt eller lignende. Imidlertid burde denne store tilstrømmingen av besøkende i nasjonalparken gi mulighet for turistbedrifter og aktiviteter utenfor nasjonalparken i turistsesongen. Det er heller ingen lokale tilbydere av guidede turer inn i nasjonalparken. Utfordringen i området er å finne lokale muligheter for å etablere reiselivsbedrifter som ønsker å utnytte tilstrømmingen av turister og det høye besøkstallet i Rago i turistsesongen.

Utfordringer:

- Kapasitet P-plass – turistsesongen.
- Drift av toalett og søppelhåndtering i Lakshola og Litjsand.
- Informasjon om vanskelig terreng, mulig oversvømmelse, stor vannføring.
- Informasjon om husværene – enkle.
- Informasjon om bruk av droner.
- Storskogvatn-området - informasjon om bålbrenning, hogst, telting og tilgjengelighet til utedo.
- Opplevelse av uberørt natur trues av slitasje og stor tilstrømming av besøkende.
- Få reiselivsbedrifter som benytter nasjonalparken.
- Få overnattingstilbud, stort potensiale i turistsesongen.

3. Mål og strategiske grep

3.1 Mål med besøksforvaltning

Besøksforvaltningen i Rago nasjonalpark skal sikre og ivareta verneverdiene i nasjonalparken. Innenfor denne rammen skal besøksforvaltningen gi gode opplevelser til besøkende, bidra til lokal verdiskaping og forståelse for verneverdiene i Rago.

Tilretteleggingen innenfor nasjonalparken skal ikke utvides, hvis ikke nødvendighet for å unngå negativ påvirkning fra besøkende på verneverdiene.

Mål for verneverdiene

Nasjonalparken skal bevares som et område med liten grad av tilrettelegging, hvor verneverdiene ikke påvirkes negativt av besøkende.

Ta vare på opplevelsen av området; stillheten og «urørtheten».

Mål for de besøkende

De besøkende, både tilreisende og fastboende, skal få gode opplevelser i møte med verneområdene. De gode opplevelsene skal gi mer kunnskap, forståelse og stolthet for verneområdene, og økt innsikt i samisk bruk av naturen.

Mål for lokal verdiskaping og reiselivet

Bedre utnyttelse av reiselivspotensialet - et høyt besøkstall i nasjonalparken – lokalt. Nasjonalparken skal kunne skape vekst og positiv utvikling for det lokale næringslivet. Det lokale reiselivet skal få økt kunnskap om nasjonalparkene.

Delmål

- Sikre og ivareta verneverdiene i et langsiktig perspektiv.
- Gi besøkende mulighet til å oppleve stillhet og ro i Rago.
- Gi besøkende gode opplevelser gjennom god kvalitet på innfallsporter, informasjon og anlegg langs stinettet.
- Sette Rago og innfarts-områdene i stand til å motta et høyt antall besøkende uten at dette over tid forringer verneverdiene.
- Sikre at det høye besøkstallet i nasjonalparken ikke blir en belastning for nærmiljøet ved innfallsporene.
- Bidra til økt verdiskaping i lokalsamfunnene rundt nasjonalparken gjennom gode opplevelser for besøkende.
- God samhandling med reiselivet, brukergrupper og kommuner i randområdene og i nasjonalparken.

Strategien skal sørge for balanse mellom disse elementene, innenfor prinsippet om at ivaretagelse av verneverdiene veier tyngst.

3.2 Strategiske grep

For å nå målene med besøksforvaltningen, skal det satses på følgende strategiske hovedgrep:

Innfallsporene for ferdsel opp i nasjonalparken; Lakshola og Litjsand i Nordfjorden skal ha god / høy kvalitet på anlegg og informasjon, og utformes i henhold til den nye merkevarestrategien for nasjonalparkene i Norge.

Dekning av kostnadene ved driften av disse anleggene må avklares før nye anlegg etableres.

Hoveddelen av ferdselen kanaliseres til rundturen Nordfjorden – Storskogvatnet – Litlverivatnet – Nordfjorden. Denne traseen søkes å holdes ved like slik at den tåler høyt ferdselstrykk.

Økt satsing på å få ut informasjon om nasjonalparken til publikum og besøkende, praktisk informasjon og kunnskap om nasjonalparken. Nettbasert informasjon og informasjonstavler ved innfallsporter og på informasjonspunkt.

Nye tilretteleggings- og informasjonstiltak etableres i nærheten av næringsvirksomhet som kan tilby varer og tjenester til de besøkende.

Begrunnelsen for valg av strategiske hovedgrep

Selv om det finnes arter og områder i verneområdene som i deler av året er sårbare for forstyrrelser og slitasje, oppfattes ikke dagens ferdsel av besøkende som noen trussel for disse verneverdiene. Utfordringen er å ta vare på området som et uberørt Nordlandsk fjellandskap, slitasje og tilstrømming av mye besøk i perioder vil redusere opplevelsen av uberørthet og villmark.

En viktig del av besøksstrategien er å definere hvilke områder i nasjonalparken en ønsker at de besøkende skal ferdes i. Stier / traseer for ferdsel i Rago er imidlertid begrenset, kun tre startpunkt

for stier innenfor nasjonalparken på norsk side, og to - tre turruter tilsier få muligheter for styring av ferdselen.

Selv om besøksstrategien ikke må løse akutte forvaltningsutfordringer taler kunnskapsgrunnlaget likevel for at det er ønskelig å holde antall besøkende i områdene utenfor rundturen Nordfjorden – Storskogvatnet / Litlverivatnet lavt også i fremtiden. I praksis betyr dette at man ikke markedsfører disse områdene, og følgelig ikke merker, skilter eller tilrettelegger på annen måte i andre områder enn det som er tilrettelagt i dag. Dette er også i tråd med forvaltningsformålet som sier at det skal være liten grad av teknisk tilrettelegging innenfor nasjonalparken.

Lokal verdiskaping krever god tilrettelegging ved innfallsportene. I tillegg skal ikke aktiviteten i forhold til nasjonalparken belaste lokalsamfunnet eller medføre store kostnader for kommunen, slik som drift og vedlikehold av parkering-, søppel- og sanitærforhold ved innfallsportene til nasjonalparken. Gjennom samarbeid med ulike institusjoner/organisasjoner/ressurser og deltagelse i spleiselag om tiltak, vil tiltaksmidlene kunne strekke lengst mulig. I tillegg vil kvaliteten på tiltakene bli høyere ved å samarbeide.

Ved å etablere tiltak nært eksisterende næringsvirksomhet, vil en skape grunnlag for lokal verdiskapning gjennom salg av ulike varer og tjenester. De fysiske tiltakene skal være av så høy kvalitet at de gir besøkende en god og lærerik opplevelse.

4. Tiltaksplan

Vedlagt tabell med oversikt over tiltak som ønskes iverksatt i tråd med de strategiske hovedgrepene.

Tiltakene som avledes fra besøksstrategien må sees sammen med det øvrige tiltaksbehovet i nasjonalparken. Tiltaksplan for Rago nasjonalpark er igjen grunnlaget for Bestillingsmøte med Statens naturoppsyn og søknad om tiltaksmidler gjennom Elektronisk søknadssenter (ESS).

Tiltak	Pri.	Finansiering	Samarbeids-aktører	Ansvarlig
Informasjon				
Årlig informasjonsdag for reiselivsbedriftene rundt Rago nasjonalpark.	1		MNNPS Sørfold kommune Lokalt reiseliv	MNNPS
Utarbeidet ny informasjonsbrosjyre i henhold til ny merkevarestrategi. Språk: norsk, engelsk og tysk.	2	Tiltaksmidler	Sørfold kommune Statskog Lokalt reiseliv Miljø-direktoratet	MNNPS
Etablere nettside for nasjonalparkene i Midtre Nordland med praktisk informasjon og kunnskap om verneområdene.	3	Tiltaksmidler	Miljø-direktoratet	MNNPS
Utarbeide praktisk informasjon om ferdsel i nasjonalparken. (utfordrende terreng, tidsbruk, krav til utstyr, flomperioder, hengebruer, telefondekning, husvære, overnattings- muligheter, søppel, toalettforhold, bruk av droner, o.a.) Informasjon på nettsider og informasjonsplakat.	4	Tiltaksmidler	Miljø-direktoratet Sørfold kommune Grunneiere	MNNPS
Utarbeide informasjon ved «campingplass» Storskogvatnet. Bruk av området, telting, bål-brenning, bruk av ved, do-forhold og søppel.	5	Tiltaksmidler	Miljø-Direktoratet Statskog Fjelltjenesten	MNNPS
Utarbeide ny informasjonsplakat og tavle i henhold til ny merkevarestrategi ved innfallsportene i Lakshola og Litjsand.	6	Tiltaksmidler	Sørfold kommune Statskog Salten Lokale foreninger Lokalt reiseliv Grunneiere	MNNPS

Utarbeide temaplakater; - kulturminner - naturskog av furu - samisk bruk	7	Tiltaksmidler	Miljø- direktoratet Sørfold kommune Kulturminne- myndighetene Reinbeite- distriktet	MNNPS
Nye tiltak / infrastruktur				
Enhetlig og tydelig skilting og merking av rundløypa Lakshola – Storskogvatn – Sølvskardvatnet – Litlverivatnet – Nordfjorden.	1	Tiltaksmidler	Statskog Fjelltjenesten Sørfold kommune	MNNPS
Utarbeide reguleringsplan for innfallsportene Lakshola og Litjsand. Avklare oppgradering og utforming av anleggene som skal ha god kvalitet og funksjonalitet i henhold til merkevare-strategien. Behov for utvidelse av P-plasser. Litjsand – behov for strøm og toalett.	2	Tiltaksmidler Kommunale midler Statskog midler	MNNPS Statskog Salten Grunneiere	Sørfold kommune
Løse behovet for vedlager Storskoghytta, bålved og utedo ved Storskogvatnet. Mulig løsning - nytt vedskjul med utedo ved hytta.	3	Tiltaksmidler Statskog midler	MNNPS Statskog Salten	MNNPS
Supplere klopplegging Litjsand – Litlverivatnet.	4	Tiltaksmidler Kommunale midler Statskog midler	Sørfold kommune Statskog Salten Grunneiere	MNNPS
Utbedre og forsterke stien opp Nordskaret. Merke/skilte en god trase opp.	5	Tiltaksmidler	Statskog Fjelltjenesten Grunneiere	MNNPS
Oppgradere og utbedre innfallsportene Lakshola og Litjsand i henhold til reguleringsplan.	6	Tiltaksmidler Kommunale midler Statskog midler	MNNPS Statskog Salten Grunneiere	Sørfold kommune
Etablere informasjonspunkt ved Øyra camping. Informasjonspunkt skal vise veien videre inn mot nasjonalparken og attraksjoner og opplevelser i og rundt nasjonalparken.	7	Tiltaksmidler Kommunale midler	Sørfold kommune Øyra camping	MNNPS

Skilting langs E6. Oppsetting av nytt anvisningsskilt ved Trengsel bru inn til Nordfjorden og nasjonalparken.	8	Midler utbygging ny E6 i Sørfold	MNNPS Sørfold kommune	Statens Vegvesen
Etablere opplevelses- og informasjonspunkt langs stien opp til Litlverivatnet fra Litjsand, ovenfor Litlverivassforsen.	9	Tiltaksmidler Kommunale midler Fylkes kommunale midler?	MNNPS Lokalt reiseliv Sørfold kommune	MNNPS
Drift/vedlikehold				
Vedlikehold hengebruer, klopper og stier, samt Storskoghytta og Ragohytta	1	Tiltaksmidler	Statskog Fjelltjenesten	MNNPS
Vedlikehold og drift av toalett og parkeringsplasser, samt ferdselsveier opp fra Lakshola og Litjsand. Avtalebasert.	2	Avgift Kommunale midler Tiltaksmidler	MNNPS Sørfold kommune Nordfjord grunneierlag Statskog	Sørfold kommune
Utarbeide overvåkingsplan for å følge med behovet for avbøtende tiltak på spesielt utsatte steder og mye brukte lokaliteter.	3	Tiltaksmidler	Statskog Fjelltjenesten	MNNPS
Ferdselstilling langs stiene opp i nasjonalparken, Lakshola til Storskogvatnet og fra Litjsand til Litjverivatnet. Utføres minimum hvert 3. år	4	Tiltaksmidler	Statskog Fjelltjenesten Sørfold kommune Nordfjord grunneierlag	MNNPS

RAGO NASJONALPARK

Rago nasjonalpark er vilt og storslagent, med dype kløfter, store steinblokker, mange vatn, fosser og stryk. Her er frodige bjørkelier og gammel urørt furuskog, men også spor etter bruk fra langt tilbake i tid.



Kontaktinformasjon Norges nasjonalparker

Telefon: +47 75 54 79 81
E-post: fmnopost@fylkesmannen.no
Nett: <http://www.nasjonalparkstyre.no/Midtre-Nordland/>
Post: Moloveien 10, 8002 Bodø
Besøksadresse: Besøkssenter nasjonalparker Nordland, Storjord, Saltdal kommune