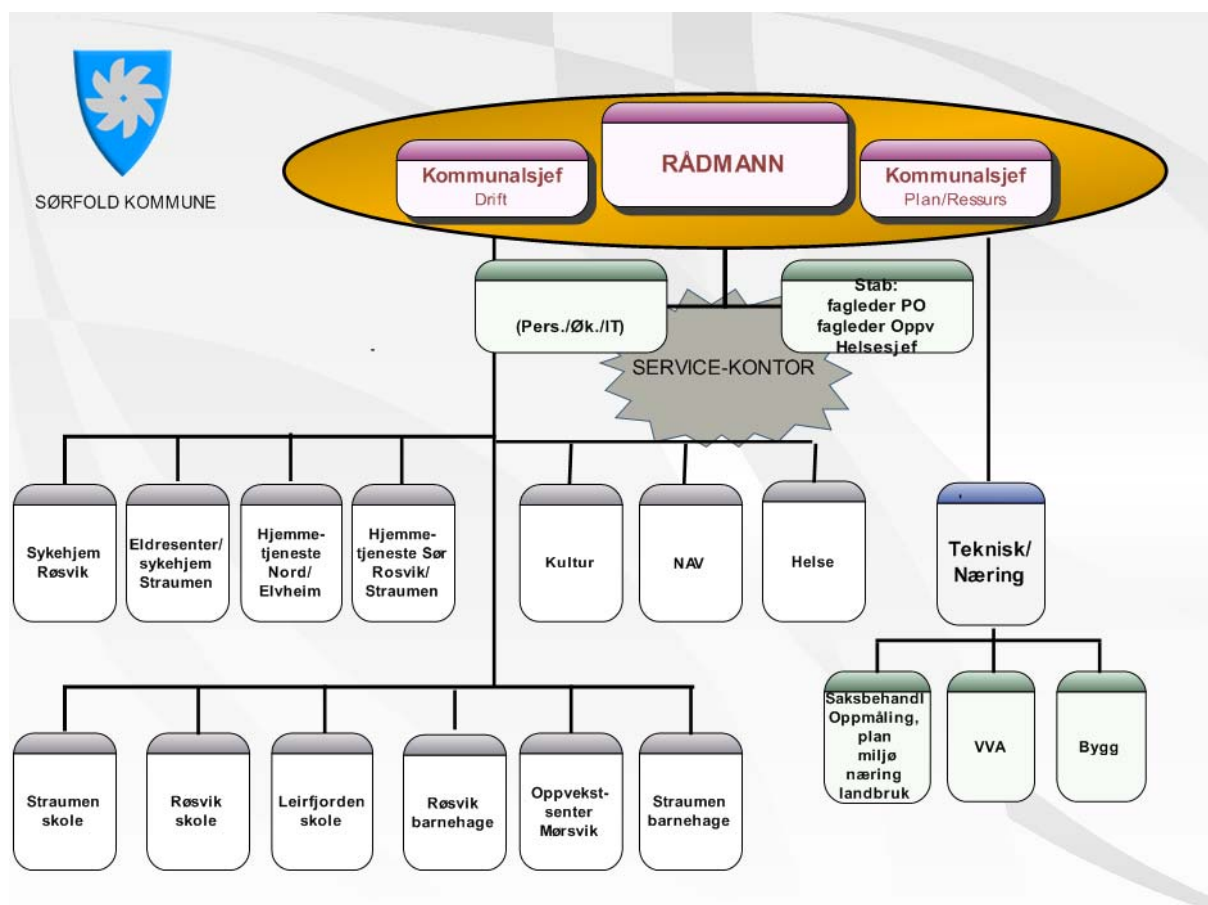


ÅRSMELDING FOR SØRFOLD KOMMUNE 2009.

INNHALDSFORTEGNELSE

	side
1. Rådmannens kommentar	3
2. Økonomi	8
2.2. Brutto driftsresultat	9
2.3. Netto driftsresultat	10
2.4. Skatteinngangen	11
2.5. Momskompensasjon	12
2.6. Driftsinntekter	12
2.7. Driftsutgifter	13
2.8. Selvkostområdene	14
2.9. Resultat- og avviksvurderinger	15
2.10. Avskrivninger	17
2.11. Fond	17
2.12. Fordringer	18
2.13. Investeringer	19
2.14. Gjeld	21
2.15. Likviditet	21
2.16. Sørfold forliksråd	22
2.17. Sørfold overformynderi	22
3. Administrasjon	
3.1 Politisk styring og kontrollorganer	23
3.2 Sentraladministrasjonen	25
Fagleder oppvekst	29
4. Enhetenes årsmeldinger	
4.1 Leirfjorden skole	31
4.2 Mørsvik oppvekstsenter	35
4.3 Røsvik skole og SFO	38
4.4 Straumen skole og SFO	42
4.5 Røsvik Barnehage	46
4.6 Straumen Barnehage	49
4.7 Helse	51
4.8 NAV/ Sosial	55
4.9 Fagleder omsorg	58
4.10 Sørfold Sykehjem	61
4.11 Sørfold Eldresenter	64
4.12 Hjemmetjeneste Sør	67
4.13 Hjemmetjeneste Nord	69
4.14 Kultur	72
4.15 Teknisk/næring	79

SØRFOLD KOMMUNE – ORGANISASJONSKART



1. RÅDMANNENS KOMMENTARER

INNLEDNING.

Årsmeldingen er administrasjonens rapport til kommunestyret om ressursbruk og resultater i året som gikk. Kommunelovens regnskapsforskrift fremhever årsmeldingen som et av kommunens viktigste dokumenter.

Krav til effektivitet og kvalitet i Sørfold kommune tilsier at vi skriver kort og godt.

Årsmeldingen gjelder for 2009.

Årsmeldingen inneholder ikke KOSTRA-tall for 2009.

1.1. BEFOLKNINGSUTVIKLING.

Ved inngangen av 2009 hadde Sørfold kommune 1970 innbyggere.

Sørfolds folkemengde ble i 2009 redusert med 51 personer, noe som er skuffende men lik utviklingen i mange distriktskommuner.

Siden år 2000 har kommunen bare hatt nedgang i folketallet. Økt profilering av kommunen som et god kommune å bo i, både for unge og gamle, syntes imidlertid i 2008 å ha gitt resultater.

Utviklingen i 2009 er således et tilbakeslag, men bør ikke endre at kontinuerlig arbeid med profilering av kommunen må prioriteres og økt boligbygging/ etablering av familier må være et av de videre satsningsområdene.

	I alt	00 - 18 år	19 - 30 år	31 - 50 år	51 - 66 år	67 - 75 år	76 - 79 år	80 - 85 år	86 - 90 år	91 + år
	1 970	447	197	472	510	173	47	67	40	17
18450103 Styrkesnes	80	8	11	18	19	9	6	6	3	0
18450104 Engan	105	14	12	16	17	19	0	15	6	6
18450105 Mørsvikbotn	133	30	9	28	27	14	8	9	5	3
18450106 Sørfjord	60	17	5	17	16	5	0	0	0	0
18450201 Røsvik	200	43	18	47	50	19	3	6	9	5
18450202 Ånsvik/Kines	128	27	12	39	33	14	0	3	0	0
18450203 Djupvik	55	6	10	9	22	5	0	3	0	0
18450204 Straumen	877	240	88	227	223	56	16	15	9	3
18450205 Megården	195	32	21	38	66	22	9	3	4	0
18450206 Kvarv	131	27	11	31	36	10	5	7	4	0
18459999 Uoppgitt bosted	6	3	0	2	1	0	0	0	0	0

RESULTAT.

Regnskapet for 2009 er avsluttet med et overskudd på i 13.168 mill. kroner

En del av forklaringen på hvorfor resultatet ble såpass godt, er at vi også i 2009 har hatt store investeringer og således mottatt kr 3.6 mill. i momskompensasjon.

I tillegg har vi premieavvik pensjon på kr 0.770 mill.

Rammetilskott er øket med kr 3.87 mill.

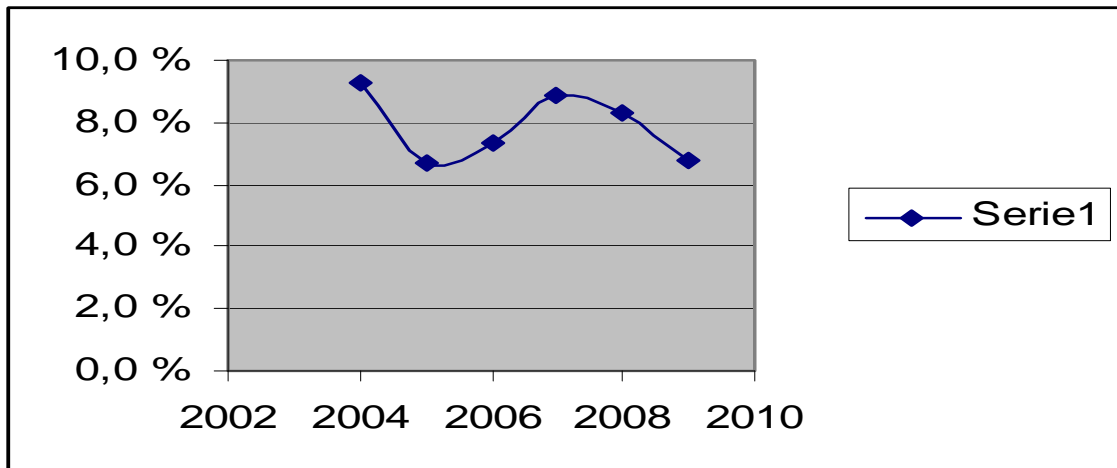
Vi har også hatt økt inntekt i forbindelse med økt salg av konsesjonskraft med kr 4.0 mill.

I forbindelse med arbeidet for å få ballansert 2009-budsjettet ble det tilført kr 4.560 mill. fra disposisjonsfondet.

Viser for øvrig til økonomikomentarene under pkt. 2.

SYKEFRAVÆRET

Siste og senere års sykefravær:



2009	6,8 %
2008	8,3 %
2007	8,9 %
2006	7,3 %
2005	6,7 %
2004	9,3 %

Gjelder fravær på grunn av egen sykdom, både egenmeldt og legemeldt.

Kommunen hadde i 2009 en personalressurs tilsvarende 232,5 årsverk (stillingshjemler) fordelt på ca. 260 personer. Samlet sykefravær var på 6,8 % i 2009, hvilket er en markert nedgang i forhold til 2008 og 2009. Fraværet innebærer likevel at ca.16 årsverk er tapt eller erstattet ved vikar på grunn av sykefravær. Det er verd å merke seg at nedgangen i sykefraværet har kommet til tross for svineinfluensaen som slo til senhøstes.

Det er fortsatt store forskjeller mellom ulike driftsenheter. Disse kommenteres under respektive enheters kapittel.

HELSE, MILJØ OG SIKKERHET (H MS)

AMU har i 2009 hatt følgende sammensetning:

Fra arbeidsgiversiden:

Torbjørn Winther

Lisbeth Fredheim

Kåre Isaksen

Fra arbeidstakersiden:

Gunnbjørg Olufsen Fagforbundet

Roald Larsen hovedvernombud

Tor Eggesvik Utdanningsforbundet

Representant for bedriftshelsetjenesten.

Det har i 2009 blitt gjennomført 3 møter i AMU og til sammen behandlet 15 saker. Vernetjenesten er organisert i 12 verneområder:

	Verneombud
• Røsvik barnehage	Lisbeth Andersen
• Straumen barnehage	Kristin W. Johansen
• Mørsvik Oppvekstsenter	Elin Inderberg
• Straumen skole	Anne Lise Nilsen
• Røsvik skole	Øystein Vedal
• Leirfjord skole	Jonny Bergfall
• Sørfold Eldresenter	Silje Sørfjordmo Jensen
• Elvheim	Kari-Ann Pedersen
• Sørfold Sykehjem	Wanja Olsen
• Rådhuset	Lillian Martinussen
• Teknisk Uteavdeling	Sverre Hansen
• Hjemmetjeneste Sør	Ikke oppnevnt

Etter at kommune ble IA-bedrift i 2003, har HMS-arbeidet i hovedsak blitt innrettet mot IA-avtalens målsettinger:

- reduksjon av sykefraværet
- tilrettelegging for funksjonshemmede på arbeidsplassene
- høyere reell pensjonsalder.

Seniorpolitisk plan ble vedtatt i 2006, og tiltakene som planen viser til gjennomføres av driftsenhetene etter samråd med personalkontoret.

Ved ombygginger og nybygg vurderer Arbeidsmiljøutvalget arealer og planløsninger i forhold til egnethet for funksjonshemmede.

Alle verneombud har gjennomført grunnopplæring i HMS i regi av Bedriftshelsetjenesten.

Ledere og mellomledere har også gjennomført slik opplæring.

Bedriftshelsetjenesten har bistått arbeidsplassene med kartleggingen og vernerunder.

Systematisk overvåking av arbeidsmiljøet gjennomføres på de fleste områder.

Bedriftshelsetjenesten har også gjennomført opplæring og kurs for yrkesgrupper og arbeidsplasser.

DRIFT

Kommunens drift har i store trekk gått som forutsatt i budsjettet.

Året har vært preget av en del endringer i forbindelse med ny organisasjonsplan pr 01.01.09.

For skole er den største endringen at Kvarv skole ble nedlagt og barnehage/SFO/skole administrativt er samlet i Mørsvik oppvekstsenter.

For pleie, rehabilitering og omsorg ble det i løpet av året foretatt betydelige endringer i og med at Hjemmetjenesten i Røsvik/Straumen området ble samlet i egen enhet, hjemmetjeneste sør.

Denne enheten fikk også tilført miljøtjenesten fra sosial.

Det ble også ved Sørfold eldrecenter tatt i bruk en av leilighetene til terminalrom.

Det har vist seg å være stort behov for dette tilbudet, og kommunen har mottatt svært mange positive tilbakemeldinger fra pårørende.

I september ble NAVs kontor i Sørfold åpnet nyrenoverte lokaler som samlet NAVs ansatte og kommunens barnevernstjeneste.

LOKALE FORHANDLINGER.

Det ble i 2009 gjennomført lokale forhandlinger etter Hovedtariffavtalens Kap. 5 og lederlønsforhandlinger etter Kap. 3.4.

Det ble i 2009 ikke forhandlet lokalt etter Hovedtariffavtalens Kap. 4, etter som det dette året ikke var hovedtariffoppgjør.

INVESTERINGER

Av investeringer i 2009 bør nevnes:

- **Ombygging av rådhus**
Arbeidet med ombygging av rådhus som i store trekk besto av utbedring av lokalene til NAV, lokaler service kontor og legekantor, helsestasjon og kontor psykiatrisk helsearbeider ble ferdigstilt i 2009.
Offisiell åpning av NAV-lokaler og servicekontor ble foretatt 22. okt.
- **Sørfold Industrikai**
I samarbeid med Elkem og Salten Havneservice ble bygging av industrikai startet i 2008.
Prosjektet har en kostnadsramme på ca. 34 mill. kroner.
Kaien ble som et kommunalt anlegg, men er forutsettes utleid til Elkem.
Prosjektet ble ferdigstilt i 2009 og offesiell åpning ble foretatt av fylkesrådsleder
- **Utbedring/ombygging av Sørfold sykehjem**
Arbeidet med utbedring/ombygging ble oppstartet i 2009.
Prosjektet har en kostnadsramme på ca.
- **Garderobebygg teknisk uteavdeling**
Garderobebygg teknisk uteavdeling ble ferdigstilt i 2009. Bygget skal også betjene frivillig brannmannskaper i Salten Brann.
Prosjektet hadde en kostnadsramme på kr

NÆRINGSLIV.

Situasjonen for kommunens hjørnesteinbedrift Elkem Salten ble betydelig forverret i løpet av 2008 og 2009.

Ved årsskiftet 2008/2009 var en ovn tatt ut av drift og ca. 40 ansatte var permittert.

Senere ble også en ovn til tatt ut og ca. 75 ansatte var permittert.

I løpet av høsten bedret situasjonen seg, og ved årsskiftet var 2 ovner i drift.

Også ved Hammerfall ble driften rammet av den internasjonale krisen og ved bedriften har hatt 10 ansatte permittert.

Acustus ser derimot foreløpig ut til å ha kommet seg gjennom krisen uten permitteringer selv om at også her er gitt varsel om at det kan bli aktuelt.

Driften ved Kobbelv Vertshus går fortsatt godt. Bedriften har oppnådd en langsiktig avtale med utbyggeren av smoltanlegget i Mørsvik og i 2009 var vertshuset vinteråpent.

Begge smoltanleggene i kommunen har foretatt investeringer og har planer for videre utbygging. I Mørsvik har utbyggingen en kostnadsramme på 300 mill. kroner og bedriften blir i dette bygdesamfunnet å fremstå som en hjørnesteinbedrift.

Også ved Sisomars smoltanlegget på Straumen er det foretatt og planlegges betydelige investeringer. I 2009 ble det i mai åpnet et nytt anlegg til 30 mill. kr, og det planlegges nytt anlegg foreløpig kostnadsberegnet til ca 50 mill kroner.

Kommunen er fortsatt en stor oppdrettskommune på matfisksiden.

Tidligere Fjord Seafood nå Marin Harvest er en betydelig arbeidsplass med ca. 20 årsverk, og her gikk driften for fullt i 2009.

Sisoflor sliter med å få lønnsom drift. Dette skyldes bl.a. at de nå må betale full nettleie til Sørfold Kraftlag, mens de tidligere ble forsynt over Elkems strømmnett.

UTFORDRINGER.

Kommunen har i forhold til folketall et betydelig næringsliv. I tillegg er det kommunale tilbud godt utbygget med bl.a. full barnehagedekning og forholdsvis store ressurser til skole og kultur.

Kommunens nye storstue Sørfoldhallen ble som tidligere nevnt åpnet i mai 2008.

Disse tilbudene sammen med øvrige gode kommunale tjenester håper en skal bidra til å få til tilflytning til kommunen.

Kommune har også i 2009 hatt flere tiltak for å få til boligbygging i kommunen. Bl.a. har kommunen i samarbeid med Indre Salten Boligbyggelag forsøkt å få til et nytt borettslag i kommunen for å få på plass familieboliger på Straumen.

Planene kom i gang i 2009 og forutsettes gjennomført i 2010.

Det å få til annen boligbygging vil fortsatt være svært viktig.

Det er fortsatt en utfordring å få flere av de som har sitt arbeid i kommunen også å bo her. Vi må bli bedre å få frem alle de fortrinn vi har.

Derfor er de kommunale tilskottene til bygging og kjøp av boliger også videreført i årets budsjett.

Kommunen har foretatt og er i gang med store investeringer. Dette vil belaste fremtidige budsjetter.

Det vil kreve at vi fortsatt er effektive i vår drift slik at kommunen har økonomisk rom til å gi en tilfredstillende drift ved alle våre kommunale virksomheter.

Vi må skape økonomi til også å drifte de nye anlegg som er under oppførelse.

Straumen 16. april 2010.

Torbjørn Winther
Rådmann

2. ØKONOMI.

Nedenfor følger en forenklet tabell som viser driftsresultatet.

ØKONOMISK OVERSIKT DRIFT				
	Regnskap 2009	Budsjett 2009	Reg Bud 2009	Regnsk. 2008
DRIFTSINNTEKTER				
Brukerbetalinger	-6 970 105	-6 386 400	-6 386 400	-6 408 071
Andre salgs- og leieinntekter	-11 713 953	-8 298 000	-8 302 000	-10 081 773
Overføringer m/krav til motytelse	-22 875 730	-13 016 000	-13 140 000	-25 469 915
Rammetilskudd	-56 996 530	-51 767 000	-53 122 000	-43 223 625
Andre statlige overføringer	-3 994 526	-1 254 000	-1 254 000	-6 062 374
Andre overføringer	-17 751 336	-9 076 000	-9 076 000	-7 869 245
Skatt på formue og inntekt	-31 825 873	-31 368 000	-31 368 000	-31 232 993
Eiendomsskatt	-31 291 384	-32 573 000	-32 573 000	-32 573 645
Andre direkte og indirekte skatter	-19 177 186	-19 588 000	-19 588 000	-27 077 494
Sum driftsinntekter	-202 596 623	-173 326 400	-174 809 400	-189 999 134
DRIFTSUTGIFTER				
Lønnsutgifter	104 882 499	99 231 960	98 961 960	99 636 158
Sosiale utgifter	19 083 183	23 746 343	23 691 343	17 673 605
Kjøp av varer og tj.som inngår i tj.prod.	33 719 851	22 392 805	24 774 805	24 941 819
Kjøp av varer og tj.som erstatter i tj.prod.	14 814 978	13 092 976	13 451 976	14 765 054
Overføringer	12 600 005	11 355 456	12 032 456	11 273 722
Avskrivninger	7 999 202	0	0	7 614 882
Fordelte utgifter	-721 700	-3 163 000	-3 163 000	-1 443 267
Sum driftsutgifter	192 378 018	166 656 540	169 749 540	174 461 973
Brutto driftsresultat	-10 218 605	-6 669 860	-5 059 860	-15 537 161
EKSTERNE FINANSTRANSAKSJONER				
Finansinntekter				
Renteinntekter, utbytte og eieruttak	-5 667 420	-3 487 000	-3 487 000	-5 318 993
Mottatte avdrag på lån	-3 195 013	-397 000	-397 000	-599 734
Sum Eksterne finansinntekter	-8 862 433	-3 884 000	-3 884 000	-5 918 727
Finansutgifter				
Renteutgifter, provisjoner oga.fin.utg.	4 091 493	5 604 000	5 604 000	9 305 394
Avdragsutgifter	10 546 941	8 230 000	8 230 000	8 375 889
Utlån	884 880	300 000	300 000	227 982
Sum eksterne finansutgifter	15 523 314	14 134 000	14 134 000	17 909 266
Resultat eksterne finanstransaksjoner	6 660 881	10 250 000	10 250 000	11 990 539
Motpost avskrivninger	-7 999 202	0	0	-7 614 882
Netto driftsresultat	-11 556 926	3 580 140	5 190 140	-11 161 505
AVSETNINGER				
Bruk av avsetninger				
Bruk av tidl. års regnskapsm. mindreforbruk	-9 352 773	0	-9 467 000	-5 688 754
Bruk av disposisjonsfond	-4 560 350	-4 565 000	-5 555 000	-431 648
Bruk av bundne fond	-7 060 576	-5 681 140	-7 160 140	-5 995 509
Bruk av likviditetsreserven	-6 117 000	0	0	0
Sum bruk av avsetninger	-27 090 699	-10 246 140	-22 182 140	-12 115 911
Avsetninger				
Overført til investeringsregnskapet	1 355 000	355 000	355 000	355 000
Dekning av tidl.års regnsk.m.merforbruk	0	0	859 000	0
Avsetninger disposisjonsfond	15 121 967	0	3 443 000	5 698 350
Avsetninger til bundne fond	9 002 265	6 311 000	12 335 000	7 756 919
Avsetninger til likviditetsreserve	0	0	0	0

Sum avsetninger	25 479 232	6 666 000	16 992 000	13 810 269
Regnskapsmessig mer-/mindreforbruk	-13 168 393	0	0	-9 467 148

Driftsregnskapet for 2009 avlegges med et **mindreforbruk/overskudd på kr 13.168.393.**

2.2. Brutto driftsresultat.

Brutto driftsresultat er differansen mellom driftsinntektene og driftsutgiftene og har et resultat i 2009 på **kr 10.218.605**, mot budsjettert 5,060 mill kr. Det vil si at driftsinntektene er større enn driftsutgiftene. Dette resultatet skal blant annet være med på å finansiere renteutgifter og avdrag.

Tilsvarende tall for 2008 var kr 15.537.161.

Kommunens driftsinntekter er på kr 202.596.623 mot budsjettert kr 174.809.400 en økning på 27.8 mill kr ifh til budsjettert.

Driftsinntektene består av brukerbetalinger, andre salgs- og leieinntekter, overføringer med krav til motytelse, rammetilskudd, andre statlige overføringer, andre overføringer, skatt på formue og inntekt, eiendomsskatt og andre direkte og indirekte skatter.

	Regnskap	Rev Budsjett	Avvik
Brukerbetalinger	-6 970 105	-6 386 400	583 705
Andre salgs- og leieinntekter	-11 713 953	-8 302 000	3 411 953
Overføringer m/krav til motytelse	-22 875 730	-13 140 000	9 735 730
Rammetilskudd	-56 996 530	-53 122 000	3 874 530
Andre statlige overføringer	-3 994 526	-1 254 000	2 740 526
Andre overføringer	-17 751 336	-9 076 000	8 675 336
Skatt på formue og inntekt	-31 825 873	-31 368 000	457 873
Eiendomsskatt	-31 291 384	-32 573 000	-1 281 616
Andre direkte og indirekte skatter	-19 177 186	-19 588 000	-410 814
Sum driftsinntekter	-202 596 623	-174 809 400	27 787 223

Andre salgs- og leieinntekter har en merinntekt på 3,411 mill kroner og skyldes leieinntekter Sørfold Industri kai Valjord og har sin motpost i økte avdrag.

Overføringer med krav til motytelse har en merinntekt på 9,735 mill kroner, inntekter som medfører merinntekten er i hovedsak refusjon sykepenger og momskompensasjon investering og drift.

Andre overføringer har en merinntekt på 8,675 mill kroner og er merinntekter ifm at deler av konsesjonskraften er solgt til høystbydende.

Kommunens driftsutgifter har økt med 22.6 mill kr ifh til budsjettert, en må her ta hensyn til at avskrivningene utgjør 7,999 mill kroner og ikke er budsjettert. Korrigert for dette har driftsutgiftene økt med 14,629 mill kroner.

	Regnskap	Rev Budsjett	Avvik
Lønnsutgifter	104 882 499	98 961 960	-5 920 539
Sosiale utgifter	19 083 183	23 691 343	4 608 160
Kjøp av varer og tj.som inngår i tj.prod.	33 719 851	24 774 805	-8 945 046
Kjøp av varer og tj.som erstatter i tj.prod.	14 814 978	13 451 976	-1 363 002

Overføringer	12 600 005	12 032 456	-567 549
Avskrivninger	7 999 202	0	-7 999 202
Fordelte utgifter	-721 700	-3 163 000	-2 441 300
Sum driftsutgifter	192 378 018	169 749 540	-22 628 478

Lønn og sosiale utgifter viser en merutgift på kr 1.312.379.

Kjøp av varer og tjenester som inngår i tjenesteproduksjonen viser en merutgift på kr 8.945.046 og av dette utgjør 4,6 mill kroner innmatingsutgifter ifm salg av konsesjonskraft. Ellers viser strømutgiftene og utgifter til konsulent/juridisk bistand et merforbruk ifh til budsjett.

Kjøp av varer og tjenester som erstatter tjenesteproduksjon viser et merforbruk på 1.363 mill kroner, årsaken til dette er i hovedsak merutgifter knyttet til opphold i institusjoner og refusjon andre kommuner.

2.3. Netto driftsresultat.

Netto driftsresultat er et mål på kommunens handlefrihet. For 2009 er netto driftsresultat **positivt med kr 11.556.926.**

I 2008 var også netto driftsresultat positivt med kr 11.161.505.

	Regnskap 2009	Rev Budsjett 2009	Avvik
Finansinntekter			
Renteinntekter, utbytte og eieruttak	-5 667 420	-3 487 000	2 180 420
Mottatte avdrag på lån	-3 195 013	-397 000	2 798 013
Sum Eksterne finansinntekter	-8 862 433	-3 884 000	4 978 433
Finansutgifter			
Renteutgifter, provisjoner oga.fin.utg.	4 091 493	5 604 000	1 512 507
Avdragsutgifter	10 546 941	8 230 000	-2 316 941
Utlån	884 880	300 000	-584 880
Sum eksterne finansutgifter	15 523 314	14 134 000	-1 389 314
Resultat eksterne finanstransaksjoner	6 660 881	10 250 000	3 589 119
Motpost avskrivninger	-7 999 202	0	7 999 202
Netto driftsresultat	-11 556 926	5 190 140	16 747 066

Renteinntekter, utbytte og eieruttak viser en merinntekt 2,180 mill kroner. Dette skyldes økte renteinntekter og økt avkastning av fondsmidler ifh til budsjettet.

Økte mottatte avdrag på lån er i all hovedsak knyttet opp mot tilbakebetaling av lån fra næringsfondet.

På grunn av lavt rentenivå ble renteutgiftene 1,512 mill kroner mindre enn budsjettet.

Avdragsutgiftene viser en merutgift på 2.316 mill kroner og må sees i sammenheng av endret avdragstid på lån som finansierte industrikaia.

Resultat eksterne finanstransaksjoner viser en besparelse på kr 3.589.314.

Avskrivningsinntektene på 7,999 mill kroner har sin motpost på utgiftssiden.

Tekst	RSK 2009	RSK 2008	RSK 2007	RSK2006	Vekst 09-08	
					Kroner	%
Sum driftsinntekter	-202 596 623	-189 999 134	-171 224 559	-162 870 439	-12 597 489	6,63
Sum driftsutgifter	192 378 018	174 461 973	164 180 436	156 102 443	17 916 045	10,27
Sum eksterne finansinntekter	-8 862 433	-5 918 727	-5 013 884	-4 673 040	-2 943 706	49,74
Sum eksterne finansutgifter	15 523 314	17 909 266	12 810 551	9 149 474	-2 385 952	-13,32
Sum inntekter	-211 459 056	-195 917 861	-176 238 443	-167 543 479	-15 541 195	7,93
Sum utgifter	207 901 332	192 371 239	176 990 987	165 251 917	15 530 093	8,07

Tab.2

Veksten i kommunens driftsinntekter økte med 6,6 % fra 2008 til 2009. Tilsvarende vekst fra 2007 til 2008 var 10,9 %.

Veksten i kommunens driftsutgifter økte med 10,3 % fra 2008 til 2009. Tilsvarende vekst fra 2007 til 2008 var 6,3 %.

Som nevnt tidligere har de eksterne finansinntektene økt i forhold til tidligere år, i prosent 50 mens finansutgiftene hadde en nedgang på 13 %.

Kommunens samlede inntekter og utgifter hadde begge en økning på 8 %.

2.4. Skatteinngang/rammetilskudd.

Skatteinngangen (skatt på inntekt og formue og naturressursskatt) for 2009 ble på **kr 47.731.333**. Dette er en økning fra 2008 på kr 566.336, eller 1,2 %, og en merinngang ifh til budsjettet på 431.333 mill kroner.

Innbetalt skatt på formue og inntekt beløper seg til kr 31.825.872 mot budsjettet kr 31.368.000, altså kr 457.872 mer enn budsjettet.

Naturressursskatten beløp seg til kr 15.905.461 mot budsjettet kr 15.932.000, kr 26.539 mindre enn budsjettet.

En viss svigning i disse inntektene må en påregne ettersom inntekten avhenger av gjennomsnittlig produksjon de siste 7 år til de enkelte kraftverk. For de to foregående år har naturressursskatten vært på henholdsvis 15.932.004 og 16.627.732.

I 2009 mottok ikke kommunen selskapsskatt da denne blir overført til staten og kommunen får sin andel av denne skatten som en del av rammetilskuddet.

På grunn av statlige endringer i rammeoverføringene til kommunene kan en ikke lenger se isolert på mer-/mindre inngang når det gjelder skatteinntektene. Trekk i forbindelse med den løpende inntektsutjevningen reduserer/øker rammeoverføringene slik at det er den totale inngangen for skatt og rammeoverføring som blir utslagsgivende for kommunens inntekter.

For 2009 er Sørfold Kommune trukket i rammeoverføringene/løpende inntektsutjevning med 2,860 mill kroner.

Sørfold hadde en skatteinngang før løpende inntektsutjevning på 105,9 % over landsgjennomsnittet, etter trekket var skatteinngangen 101,3 % av landsgjennomsnittet. Sørfold var også i 2009 den eneste kommunen i Nordland som hadde en skatteinngang over 100 % av landsgjennomsnittet.

Rammetilskuddet viser en inngang på kr 56.996.530 mot budsjettert kr 53.122.000, en merinntekt på kr 3.874.530.

Skatt og rammetilskudd for 2009 ble på til sammen **kr 101.866.989** mot i 2008 kr 94.685.535, en økning på 7.181.636 eller 7,6 %.

2.5. Momskompensasjon.

Driftsregnskapet viser at det er budsjettert med kr 3.867.000 i momskompensasjon, mens regnskapet viser kr 5.241.372, dvs at en i utgangspunktet har handlet flere varer og tjenester enn budsjettet skulle tilsi.

For 2008 viste regnskapet kr 4.267.175, 2009 medførte altså en økning på 974.197 i momskompensasjon – og som igjen betyr at det er handlet for betydelig mer enn i 2008.

Momskompensasjon fra investeringsregnskapet skal i følge regnskapsreglene posteres 100 % i driftsregnskapet til og med 2009. Momskompensasjon fra investeringsregnskapet er på Kr 3.596.550 i 2009, dette beløpet vil svinge i takt med investeringene og bidrar til overskuddet i 2009.

En må her huske på at nesten alle investeringene er finansiert med lånemidler og for å unngå å øke driften med lånemidler **bør/må beløpet, kr 3.596.550 avsettes på fond, og i tråd med tidligere praksis brukes til ekstraordinære avdrag på lånegjelda.**

For 2008 var tilsvarende beløp kr 3.442.594.

2.6. Driftsinntekter.

Sum driftsinntekter var i 2009 på kr 202.596.623 mot kr 189.999.134 i 2008, altså en økning på kr 12.597.489 eller 7 %.

Skatt på inntekt og formue har en økning på kr 592.880, eiendomsskatt en reduksjon på Kr 1.282.261 og rammetilskudd en økning på kr 13.772.905.

Overføringer med krav til motytelse har en reduksjon på kr 2.594.185, dette skyldes 1,6 mill kroner som ble inntektsført i 2008 på grunn av prinsippendringer i regnskapsforskriften og at refusjon syke- og fødselspenger er redusert.

	2009	2008
Skatter i %	41	48
Rammetilskudd i %	28	23
Øvrige driftsinntekter i %	31	29
Sum driftsinntekter	100	100

Tab.5

Som en ser av tabellen bidrar skatteinntektene med 41 % av de samlede driftsinntektene i 2009. Det er en økning på 5 % i rammetilskuddet i 2009 i forhold til 2008.

Driftsinntektene slik de har utviklet seg i perioden 2005-2009.

	2009	2008	2007	2006	2005
Skatter i %	41	48	49	49	49
Rammetilskudd i %	28	23	22	25	25
Øvrige driftsinntekter i %	31	29	29	26	26
Sum driftsinntekter	100	100	100	100	100

Tab.5

Inntekter fra bruker og andre salgs- og leieinntekter bidrar med henholdsvis 3 % og 6 % av sum driftsinntekter.

Øvrige driftsinntekter, i dette inngår blant annet refusjon syke- og fødselspenger.

Refusjon sykepenger var i 2009 kr 4.356.468 – om lag samme beløp som i 2008 kr 4.498.176. Sykefraværet har som tidligere nevnt i årsmeldingen blitt redusert og ettersom refusjonen er stabil betyr det at det er korttidsfraværet som minker.

Refusjon fødselspenger utgjør i samme tidsrom kr 818.219.

2.7. Driftsutgifter.

Sum driftsutgifter er for 2009 kr 192.378.018 mot kr 174.461.973 i 2008, altså en økning på Kr 17.916.045.

Sammensetningen av kommunens driftsutgifter viser at 64 % av kommunens driftsutgifter går til lønn og sosiale utgifter. De siste to årene har tilsvarende tall vært 68 %.

I 2009 har det vært lite innleie av Vikarbyrå slik at lønnsutgiftene vises på lønnsartene og ikke på kjøp av tjenester.

Lønnsutgifter eks sosiale utgifter var i 2009 kr 104.882.499 mot kr 99.636.158 i 2008, en økning på 5 %.

De største lønnstypene har følgende utvikling fra 2008 til 2009:

	Regnskap 2009	Regnskap 2008	Endring	% Endring
101* Fast lønn	76 241 464	70 124 607	6 116 857	9
102* Lønn vikarer	8 844 495	10 011 492	-1 166 997	-12
103* Ekstrahjelp	1 051 076	1 999 167	-948 091	-47
104* Overtid	3 378 851	3 090 001	288 850	9
105* Godtgjørelse folkevalgte	930 753	885 614	45 139	5

Fast lønn har en prosentvis økning som er større enn budsjettet, men en del av denne økningen er at vakante stillinger er blitt besatt. Som en ser er ekstrahjelputgiftene redusert betydelig fra 2008 til 2009.

Lønn vikarer er redusert med 12 % fra 2008 til 2009 og dreier seg i hovedsak om reduksjon av utgifter til sykevikarer. En ser her at reduksjon i sykefraværsprosenten også gir utslag i regnskapstallene.

Fordelingen for øvrig fremgår av tabellen nedenfor (tall eks renteutgifter):

	2009	2008	2007	2006	2005
Lønn- og sosiale utgifter	64 %	68 %	68 %	71 %	73 %
Kjøp av varer og tjenester som inngår i produksjon	17 %	15 %	16 %	15 %	14 %
Kjøp av varer og tjenester som erstatter egenprod.	8 %	8 %	8 %	5 %	5 %
Overføringer	7 %	6 %	7 %	7 %	6 %
Avskrivninger	4 %	4 %	3 %	4 %	4 %
Fordelte utgifter	0 %	-1 %	-2 %	-2 %	-2 %
Sum driftsutgifter	100 %	100 %	100 %	100 %	100 %

Tab.6

Tabellen viser en stabil utvikling i perioden til og med 2008 og at andelen utgifter som går til lønn- og sosiale utgifter reduseres men at kjøp av varer og tjenester som inngår i produksjonen øker.

2.8. Selvkostområdene.

Avgiftsgrunnlaget for de aktuelle tjenestene er i stor grad regulert gjennom lov og forskrift. Staten har i tillegg gitt retningslinjer og veileder på dette området. Ett sentralt begrep/krav er kravet om at den merkostnad (direkte og indirekte kostnader) kommunen påføres ved å produsere/levere tjenestene vann, avløp, renovasjon og slamhåndtering, skal kunne dekkes inn gjennom kommunale gebyrer. For vann, renovasjon og avløp **kan** det være inntil 100 % kostnadsdekning, for renovasjon (til husholdninger) og slam **skal** det være 100 % kostnadsdekning.

Det er foretatt etterberegning av selvkostområdene vann og kloakk og presenteres i tabellene nedenfor. Som en ser av tabellene er en nå på tilnærmet selvkost på områdene vann og avløp.

For vann viser denne beregningen en inndecking på 91 %.

SELVKOSTRAPPORT VANN

FUNKSJON 340 PRODUKSJON AV VANN
FUNKSJON 345 DISTRIBUTJON AV VANN

SØRFOLD KOMMUNE - 2009

R 2009

B 2009

KJERNEPRODUKTER

DIREKTE DRIFTSUTGIFTER

1 519 270

1 390 000

INDIREKTE KOSTNADER

KALKULATORISK RENTE/80 % AV ANLEGGENE 3,71 %

356 626

20 000

KALKULATORISKE AVSKRIVNINGER

662 839

942 000

SUM KOSTNADER

2 538 735

2 352 000

BRUKERBETALING

-2 305 800

-2 112 000

OVERSKUDD-/UNDERSKUDD

232 935

240 000

Ikke beregnet Tilleggsytelser og støttefunksjoner

SELVKOSTRAPPORT AVLØP

FUNKSJON 350 AVLØPSRENSING
FUNKSJON 353 AVLØPSNETT/INNSAMLING AV
AVLØPSVANN

SØRFOLD KOMMUNE - 2009	R 2009	B 2009
KJERNEPRODUKTER		
DIREKTE DRIFTSUTGIFTER	892 669	842 000
INDIREKTE KOSTNADER		
KALKULATORISK RENTE/20 % AV ANLEGGENE 3,71 %	89 157	5 000
KALKULATORISKE AVSKRIVNINGER	195 238	173 000
SUM KOSTNADER	1 177 064	1 020 000
BRUKERBETALING	-1 397 708	-1 235 000
OVERSKUDD-/UNDERSKUDD	-220 644	-215 000

Ikke beregnet Tilleggsytelser og støttefunksjoner

SELVKOSTRAPPORT SLAM

FUNKSJON 354 SLAM

SØRFOLD KOMMUNE	R 2009	B 2009
KJERNEPRODUKTER		
DIREKTE DRIFTSUTGIFTER	405 148	278 000
INDIREKTE KOSTNADER		
KALKULATORISK RENTE 3,71 %	0	0
KALKULATORISKE AVSKRIVNINGER	0	0
SUM KOSTNADER	405 148	278 000
BRUKERBETALING	-10 306	-310 000
OVERSKUDD-/UNDERSKUDD	394 842	-32 000
Bruk av fond	-394 455	

Ikke beregnet Tilleggsytelser og støttefunksjoner

Det ble ikke krevd inn slamavgift for 2009 men bruk av tidligere års merinntekter som er avsatt på fond.

2.9. Resultat- og avviksvurderinger.

Sluttresultatet viser at driftsregnskapet ble gjort opp med et mindreforbruk/overskudd på Kr 13.168..383.

Enhentenes regnskapstall inkl overføringer til Sørfold Sokn viser at kommunens ordinære drift gikk med kr 2.806.852 i overskudd. Korrigerer en for skjønnsmidler barnehager som bør avsettes på fond er overskuddet kr 235.730.

Spesifisert på følgende hovedområder fremkommer resultatet slik:

	Regnskap 2009	Reg Bud 2009	Avvik
Politisk kontroll- og styringsorganer	3 275 307	2 873 873	-401 434
Økte kostnader drift av politisk virksomhet, boligbygging og juridisk bistand.			
Næringsavdelingen	654 371	243 899	-410 472

Økt kostnader til kommuneplan-
arbeidet og landbrukskontoret.

Rådmannen/Stab/Fellesutgifter	13 426 386	11 788 047	-1 638 339
Forventet reduserte strømuttergifter oppnåddes ikke, endrede rutiner for fordeling av porto/kopier øker utgiften her, økte kostnader tillitsvalgordningen			
Kulturavdelingen	3 643 977	3 636 822	-7 155
I realiteten merforbruk på 95.000 men finansieres med inntekter ved salg av gårds-/slektshistorie.			
Oppvekst totalt	37 803 087	40 690 664	2 887 577
Grunnskole inkl SFO	32 845 001	33 477 373	632 372
Besparelsene fremkommer på Røsvik og Leirfjorden sine ansvar.			
Barnehage	1 141 398	3 716 834	2 575 435
Her må en ta hensyn til skjønnsmidler barnehagene 2.571.122 som ikke er budsjettet og som bør avsettes på fond			
Kultur- og musikkskole	1 196 697	1 650 822	454 124
Økte inntekter og reduserte utgifter er årsaken til avviket. Det gjøres oppmerksom på at inntektene er ekstraordinært store i 2009.			
Helse	7 775 873	7 818 699	42 826
Merforbruk på ansvarene legetjeneste og fysioterapi, rettes opp av mindreforbruk på andre ansvar.			
Sosial	12 434 658	12 181 807	-252 851
Økte utgifter ved kjøp av tjenester fra andre og feilbudsjettering.			
Omsorg	43 276 881	42 977 854	-299 027
Budsjettet forventet en reduksjon på 1 mill kr som ikke er fordelt. Store forskjeller mellom enhetene i resultat.			
Teknisk	12 970 905	12 194 701	-776 204
Manglende inntekter ved utleie av boliger og økte vedlikeholdskostnader er hovedårsaken til merforbruket.			

Ytterligere kommentarer om mindre-/merforbruk fremkommer under de respektive årsmeldingene.

Premieavviket til KLP viser en inntekt på kr 1.799.546 inkl arbeidsgiveravgift. Inntekten blir finansiert i 15 år, dvs at 1/15 av dette beløpet må tilbakebetales/skal utgiftsføres i 2010 og senere år. Korrigerer en for inndekking tidligere års premieavvik blir netto premieavvik 2009 kr 1.393.097.

Premieavviket til SPK viser en utgift på kr 545.723 inkl arbeidsgiveravgift. Det gjelder samme regler for SPK som for KLP men med motsatt virkning. Korrigerer en for tidligere års premieavvik blir netto premieavvik 2009 kr 623.561.

Ved avstemming av betalte pensjonsregninger til KLP viste det seg at det utgiftsføringen i regnskapet var større enn fakturert beløp, kr 3.449.319. Dette beløpet er tilbakeført enheten forholdsmessig ut fra lønnsgrunnlaget.

2.10. Avskrivninger.

Avskrivningene synliggjør kostnadene v/bruk av anleggsmidlene og skal ikke ha resultatmessig effekt.

Bokførte avskrivninger i 2009 var **kr 7.999.202**, tilsvarende tall for 2008 var 7.614882.

2.11. Fond.

Ved utgangen av 2009 hadde kommunen **kr 73.374.551** i fondsmidler. Det er en økning fra 2008 på **kr 7.967.014**.

	Fondstyper	2009	2008	2007
2.51-52	Bundne driftsfond	-19 308 200	-17 366 510	-15 605 101
2.53-54	Ubundne kapitalfond	-33 505 397	-33 505 396	-48 505 397
2.55-	Bundne kapitalfond	-729 908	-481 724	-642 020
2.56-58	Disposisjonsfond	-19 831 046	-14 053 907	-14 905 799
2.5-	Sum fondsmidler	-73 374 551	-65 407 537	-79 658 317

Tab.8

Endring/økningen har følgende årsaker:

Bundne driftsfond – har en økning på 1.941.690.

I hovedsak har det følgende forklaring, næringsfondet har økt med 1,681 mill kroner, avløpsfond økt med 0,548 mill kroner og det er brukt 394.455 kr av slamavgiftsfondet.

Det største fondet i denne gruppen er næringsfondet og har en saldo på kr 14.819.259. Det er ikke tapsført krav på utlån fra næringsfondet i 2009. Sum utlån av næringsfondet er Kr 640.000.

Kobbelv/Faulvatn fiskefond har en saldo pr 31.12 på kr 1.238.343.

Skjønnstilskudd barnehagene avsatt 2008, saldo kr 1.067.000.

Ubundne kapitalfond – ingen endring fra tidligere år.

Bundne kapitalfond – har en økning på kr 248.184.

Avsetning av videreutlånsmidler knyttet til årsavslutningstransaksjoner utgjør kr133.809 og avsetning Røsvik Vannverk kr 114.375.

Disposisjonsfond – består av følgende fond; Veglysmidler, Bygdeboka, Opplæringsfond, Tilskudd skogsveier, Disposisjonsfond og Momskompensasjonsfond.

Totalt har fondene hatt en endring/økning på kr 5.777.139.

I forbindelse med endring i regnskapsforskriften om likviditetsreserven er kr 6.079.093 overført til disposisjonsfondet. Videre er det, i tråd med vedtak, brukt kr 4.560.350 av disposisjonsfondet til løpende drift i 2009.

Saldo på selve Disposisjonsfondet er **kr 19.591.738**.

2.12. Fordringer.

I balansen får en opplysninger om kommunale fordringer mot andre, det være seg fordringer mot andre offentlige instanser og private husholdninger. En stabil likviditet avhenger blant annet av rettidig fakturering og betaling av krav ved forfall.

	2009	2008	2007	2006	2005
Utlån	6 486	18 655	87 482	68 807,00	92 939
Kommunal fakturering	4 854 222	2 316 376	1 519 482	2 141 067,00	1 794 872
Sum	4 860 708	2 335 031	1 606 964	2 209 874	1 887 811

Tab.9

Korrigerer en for krav som har forfall i 2010 er den reelle restansen kr 1.000.331.

Restanse utlån er redusert fra 2008 til 2009 med kr 12.169. Dette er videreutlån fra 2006 og bakover i tid, etter 2009 er utlån en del av kommunal fakturering.

Restanse utlån etter 2006, utgjør kr 49.155. En del av restansen, kr 10.468, er knyttet opp mot gjeldsordning og det resterende blir innfordret med påleggstrekk.

Restanse pass av barn, utgjør kr 96.244. Dette er i hovedsak mange brukere (31) som ligger tilrest med 1 måneds betaling.

Restanse omsorg, kr 38.808, stor andel av dette hadde forfall 29.12.2009 og ble bokført først i 2010.

Restanse husleie, kr 66.054.

Restanse kommunale avgifter, kr 68.682, består av 28 kunder og flesteparten gjelder 2.termin 2009.

Restanse tilfeldig fakturering, kr 674.177. Om lag halvparten ble betalt i januar 2010, det resterende er fremdeles ubetalt.

2.13. Investeringer.

Investeringsregnskapet viser et merforbruk på **kr 1.014.910**.

Det er foretatt kjøp av aksjer for til sammen kr 1.423.852 i 2009.

Egenkapitalinnskudd KLP er på kr 423.852 og ses på som lønnsutgift som skal finansieres av driftsinntekter. Det er budsjettert og overført 355.000 fra driftsregnskapet og en må finansiere 68.852 av merforbruket med driftsmidler/fondsmidler.

Videre er det vedtatt å gjøre om lån, kr 1.000.000, til Sisoflor AS til aksjer.

Investeringsregnskapet viser en utgift på til sammen **kr 41.939.164**, av dette utgjør kr 34.204.315 utgifter til realkapital og kr 7.734.850 til finanstransaksjoner.

Finansieringsbehovet er på **kr 38.039.164**, av dette utgjør kr 29.836.852 bruk av lån, kr 933.551 mottatte avdrag på utlån, kr 114.373 bruk av overskudd 2008, kr 1.355.000 overføring fra driftsregnskapet og kr 4.784.477 bruk av fond.

Ekstraordinær nedbetaling av gjeld finansiert med bruk av momskompensasjonsfond føres i investeringsregnskapet og utgjør kr 4.784.477 av fondsbruken.

Det er ikke solgt tomter eller annen fast eiendom i 2009.

Refusjon fra andre utgjør kr 3.900.000 i 2009 og er fylkeskommunale midler til Sørfold Industri kai.

Status for de enkelte investeringsprosjektene blir nærmere kommenter under Teknisk enhet sin resultatvurdering.

ØKONOMISK OVERSIKT INVESTERING				
	Regnsk.	Budsjett	Reg Bud	Regnsk.
	2009	2009	2009	2008
INVESTERINGSINNTEKTER				
Salg av driftsmidler og fast eiendom	0	0	0	-348 328
Andre salgsinntekter	0	0	0	-46 345
Refusjoner	-3 900 000	0	0	-5 150 000
Statlige overføringer	0	0	0	0
Andre overføringer	0	0	0	0
Renteinntekter og utbytte	0	0	0	0
Sum inntekter	-3 900 000	0	0	-5 544 673
INVESTERINGSUTGIFTER				
Lønnsutgifter	94 932	0	0	29 436
Sosiale utgifter	0	0	0	1 808
Kjøp av varer og tj.som inngår i tj.prod.	30 447 600	13 648 000	30 310 000	40 794 150
Kjøp av varer og tj.som erstatter i tj.prod.	4 434	0	0	151 994
Overføringer	3 646 147	0	650 000	3 639 452
Avskrivninger	0	0	0	0
Fordelte utgifter	11 202	0	0	0
Sum utgifter	34 204 315	13 648 000	30 960 000	44 616 840
FINANSUTGIFER				
Avdragsutgifter	4 242 336	0	3 443 000	20 249 894
Utlån	923 595	0	0	375 000

Kjøp av aksjer og andeler	1 423 852	355 000	355 000	390 460
Dekning av tidl.års udekket merforbruk	858 976	0	0	5 968 544
Avsatt til ubundne investeringsfond	0	0	0	0
Avsetninger til bundne fond	248 184	0	0	0
Avsetninger til likviditetsreserven	37 907	0	0	0
Sum finanstransaksjoner	7 734 850	355 000	3 798 000	26 983 898
Finansieringsbehov	38 039 164	14 003 000	34 758 000	66 056 064
FINANSIERING				
Bruk av lån	-29 836 852	-13 648 000	-30 515 000	-42 962 355
Mottatte avdrag på utlån	-933 551	0	0	-600 844
Salg av aksjer og andeler	0	0	0	0
Bruk av tidl. års udisponert mindreforbruk	-114 375	0	0	0
Overføringer fra driftsregnskapet	-1 355 000	-355 000	-355 000	-355 000
Bruk av disposisjonsfond	-4 784 477	0	-3 888 000	-6 118 594
Bruk av ubundne investeringsfond	0	0	0	-15 000 000
Bruk av bundne fond	0	0	0	-160 296
Bruk av likviditetsreserve	0	0	0	0
Sum finansiering	-37 024 254	-14 003 000	-34 758 000	-65 197 089
	0			0
Udekket /udisponert	1 014 910	0	0	858 975

2.14. Gjeld.

Kommunens lånegjeld var ved utgangen av 2009 på **kr 139.220.442**, tilsvarende tall for 2008 var 134.525.719.

Økning av lånegjelden de senere år må sees i sammenheng med store investeringer (Sørfoldhallen, Sørfold Industri kai og Sørfold Sykehjem).

Videre utgjør låneopptak til Sørfold Industri kai Valjord, kr 28.335.937, men ettersom det er inngått leieavtale med Elkem Salten skal låneopptaket ikke medføre nettoutgift for kommunen.

Av total lånegjeld er lån til Husbanken **kr 3.773.475**. Ved utgangen av 2008 var kommunens gjeld til husbanken 3.573.217 og i 2007 3.834.357. Det har ikke vært stort utlån av disse midlene, men en ser at beløpene som det blir søkt om er betydelig større enn for noen år siden.

Ettersom dette er midler som lånes ut skal det ikke være noen utgift for kommunen – så lenge ingen lån blir misligholdt/tapsført. De fleste låntagerne betaler ved forfall men det er noen få som ikke klarer det. Det er inngått betalingsavtale eller tvungen trekk for låntagerne med restanse og en kan si at alle lån blir betjent i 2009.

I tillegg til lånegjeld har kommunen langsiktig gjeld knyttet til pensjonsforpliktelsene inkl arbeidsgiveravgift til KLP på kr 189.486.070 og til SPK på kr 55.641.497.

Total økning i pensjonsforpliktelsene inkl arbeidsgiveravgift er kr 19.991.371, av dette utgjør økning i KLP 15.258.288.

Motpost til pensjonsforpliktelsene er pensjonsmidlene som kommunen har i KLP og SPK, disse er på henholdsvis 168.534.296 og kr 46.415.923.

Lånegiver	2009	2008	2007	2006	2005
Husbanken	3 773 475	3 573 217	3 834 357	4 483 053	5 067 126
Kommunalbanken	41 386 850	45 203 590	49 020 330	52 103 890	24 525 100
KLP	57 276 587	42 007 000	0	1 200 000	1 575 000
Sparebank 1 Nord-Norge	0	0	2 893 011	8 947 674	9 867 798
Kommunekreditt	36 783 530	43 741 912	64 896 804	67 945 592	40 994 380
KLP	189 460 870	174 227 782	160 025 390	148 299 206	139 505 470
SPK	55 641 497	50 908 414	46 919 450	43 116 067	40 505 327
Sum lånegjeld	384 322 809	359 661 915	327 589 342	326 095 482	262 040 201

Tab.11

	2009	2008	2007	2006	2005
Renter	4 091 493	9 305 394	4 892 196	2 541 434	1 780 193
Avdrag	10 546 941	8 375 889	7 372 016	6 092 122	5 058 592
SUM	14 638 434	17 681 283	12 264 212	8 633 556	6 838 785

Tab.12

Tabellen viser renter og avdrag som påvirker driftsresultatet.

Korrigerer en for leieinntekter fra Sørfold Industrikai, Valjord er netto avdrag kr 7.902.878 og en ser at avdragsutgiftene er på rundt 8 mill kroner de siste to år.

Rentesatsen var ved begynnelsen av 2009 på 4,45 % og falt i løpet av året, slik at ved årsskiftet var den på 2,06 % i gjennomsnitt.

Dette vises også av tabellen ovenfor da en ser at det er en halvering av renteutgiftene i 2009 i forhold til 2008.

All lånegjeld er til flytende rente og endringer i rentesatsen vil merkes, men en må også ta hensyn til at innskuddsrenta endrer seg slik at nettoeffekten ikke behøver å bli så stor.

Avdragene øker i takt med økt lånegjeld.

Nettoeffekten vil avhenge av hvor stor kapital en har til forrentning og renteavkastningen av denne kapitalen.

Kommunen har en del langsiktig kapital plassert i obligasjonsmarkedet i hovedsak hos store norske banker. Ved inngangen av 2009 var kr 5.009.194, men pr 31.12 var verdien satt til kr 6.221.658, dvs en økning på 24,25 %.

2.15. Likviditet.

Kommunens likviditet har også i 2009 vært god. Driftslikviditeten finansierte investeringsutgiftene nesten hele året og låneopptak ble gjennomført først i desember.

Finansreglementet tillater bare plasseringer av kortsiktig likviditet i pengemarkeds- eller obligasjonsfond. Dette er ikke gjort i 2009 men det er forhandlet om økt avkastning på kapitalen, pr 31.12 hadde kommunen plasseringer som hadde en rentegodtgjørelse på 2,49 %.

De frie inntektene (skatt/rammeoverføring) kommer jevnt i løpet av året mens eiendoms-skatten har 2 forfall (mars/september). Kommunen har da en meget stor kontantbeholdning.

Likviditetsgradene I og II gir en statisk vurdering av kommunens likviditet og fordi disse nøkkeltallene beregnes på gitte tidspunkt (31.12) vil de ikke si noe om utviklingen i likviditeten i løpet av året. En må derfor se likviditeten over flere år for å kunne si noe om kommunens likviditet ved bruk av disse nøkkeltallene.

LKG I	2009	2008	2007	2006	2005
Omløpsmidler (OM)	106 399 797	124 099 488	124 865 856	164 436 348	110 680 827
Kortsiktige fordringer (KoF)	2 176 526	13 659 698	6 079 408	65 891 142	4 979 199
Kortsiktig gjeld (KG)	17 832 780	30 612 850	26 499 046	26 216 121	20 515 477
LKG I (OM-KoF)/KG	5,84	3,61	4,48	3,76	5,13

Likviditetsgrad I er forholdet mellom de mest likvide omløpsmidlene (omløpsmidler korrigert for kortsiktige fordringer) og kortsiktig gjeld. Beregningen forteller i hvilken grad kommunen evner å finansiere sine kortsiktige gjeldsforpliktelser. En tommelfingerregel sier at Likviditetsgrad I bør være større enn 1.

LKG II	2009	2008	2007	2006	2005
Omløpsmidler (OM)	106 399 797	124 099 488	124 865 856	164 436 348	110 680 827
Kortsiktig gjeld (KG)	17 832 782	30 612 850	26 499 046	65 891 142	20 515 477
LKG II (OM/KG)	5,97	4,05	4,71	2,50	5,3

Tab.13b.

Likviditetsgrad II er forholdet mellom totale omløpsmidler og kortsiktig gjeld. Likviditetsgraden bør være større enn 2 for å kunne si om kommunen har god likviditet (dvs at omløpsmidler skal kunne dekke den kortsiktige gjelden to ganger).

2.16. Sørfold forliksråd.

Sekretariatsfunksjonen for forliksrådet er overført Lensmannen på Fauske.

Forliksrådet har følgende medlemmer: Karin Bakken, Jøran Danielsen og Tor Eggesvik.

2.17. Sørfold overformynderi.

Overformynderiet har i 2009 hatt følgende medlemmer; Solveig Henriksen og Jan Børre Solvik.

Regnskapet for 2008 og 2009 er levert.

POLITISKE STYRINGSORGANER

Ressursinnsats

		2009		
		Regnskap	Budsjett	Avvik
0	Lønn og sosiale utgifter	1 394 729	1 240 873	-153 856
1 og 2	Kjøp av varer og tjenester som inngår i kommunal produksjon	841 503	624 000	-217.503
3	Kjøp av tjenester som erstatter kommunal egenproduksjon	628 200	705 000	-76 799
4	Overføringer og reserverte tilleggsbevilgninger	714 073	520 000	-194 073
Sum driftsutgifter		3 578 508	3 089 873	-488 635
5	Finansutgifter	0	0	0
Sum utgifter		3 578 508	3 089 873	-488 635
6	Salgsinntekter	-9 540	-16 000	-6 460
7	Refusjoner	-93 661	0	93 661
8	Overføringer	0	0	0
Sum driftsinntekter		-103 201	-16 000	87 201
9	Finansinntekter og finansieringstransaksjoner	-200 000	-200 000	0
Sum inntekter		-303 201	-216 000	87 201
Netto driftsutgifter		3 475 307	3 083 873	-401 434
Netto finanstransaksjoner		-200 000	-200 000	0
Nettoramme ansvarsområde		3 275 307	2 873 873	-401 434

Følgende ansvar ligger under politiske styringsorganer:

Formannskap/Kommunestyre
 Støtte politiske partier
 Bidrag til boligbygging
 Revisjon
 Reserverte tilleggsbevilgninger
 Forliksråd
 Valg
 Ungdomsråd
 Eldreråd
 Kontrollutvalg
 Overformynderi

Kommentarer utgifter.

Ansvar 1000 Kommunestyre/Formannskap har et merforbruk på kr 283 000,-. I hovedsak skyldes dette lønnsøkning som ikke var budsjettert. Det er også tilført kr 80 000 i midler til sommerjobb ungdom som ikke var budsjettert.

Det er merforbruk på bevertning og tjenestefrikjøp til politisk virksomhet.

Kommunestyret hadde 8 møter og behandlet 70 saker.
Formannskapet hadde 20 møter og behandlet 143 saker.

Ansvarene har et overforbruk på kr 173 000,- juridisk bistand som skyldes i hovedsak forhold rundt Nord-Salten kraftlag.

Valg

Det ble i 2009 gjennomført Stortings- og fylkestingsvalg. Budsjettposten i balanse.

Bidrag til boligbygging

Ansvarer har et overforbruk på kr 120 000,- dette skyldes i hovedsak utbetalinger til kjøp av brukte boliger. Det er oppført/ferdigstilt to nybygg i 2009. Nybygg gis tilskudd på kr 50 000,- og tilskudd på kr 40 000,- til brukte boliger gis under spesielle vilkår. Det er brukt kr 200 000 fra næringsfond til å dekke noe av utgiftene til boligformål.

Ungdomsrådet

Ungdomsrådet hadde 4 møter i 2009 og nytt råd med representanter fra samtlige ungdomsskoler og videregående skole blei valgt høsten 2009.

Kommunen hadde også i 2009 representasjon i Ungdommens Fylkesting. Av større saker rådet behandlet var fordeling av tilskudd til aktivitets-/trivselstiltak for ungdom, uttalelse og forslag til gjennomføringa av tiltak i forbindelse med rullering av kommunedelplan for fysisk aktivitet 2010 og gjennomføring ungdomsarrangement 16 mai.

Eldrerådet

Eldrerådet hadde 5 møter og behandlet 8 saker.

Barnehagen på Straumen hadde i juni aktivitetsdag sammen med eldre. Noen av besteforeldrene stilte opp med stor kunnskap for å lage seljefløyter. Eldrerådets sommertur for eldre ble arrangert i juli og turen gikk til Kjerringøy.

Arrangementet på Nordsida av kommunen ble avvirket i august i Gjerdalen. Kulturkontoret bidro til arrangementet.

Markeringen av de eldres dag var planlagt den 4. oktober med kirketur, middag og besøk til kirkegården. På grunn av liten påmelding ble den dessverre avlyst.

Råd for universell utforming

Rådet kom i gang med sitt arbeid på slutten av 2009. Det er levert egen årsmelding som er referert i Kommunestyret. Rådet har ikke eget budsjett, og belaster derfor ansvar 1000.

Konklusjon

Totalt sett har ansvarene et merforbruk på kr 401.434

SENTRALADMINISTRASJONEN

Ressursinnsats

		2009		
		Regnskap	Budsjett	Avvik
0	Lønn og sosiale utgifter	9.812.654	8.476.679	-1.335.975
1 og 2	Kjøp av varer og tjenester som inngår i kommunal produksjon	4.703.623	3.641.000	-1.062.623
3	Kjøp av tjenester som erstatter kommunal egenproduksjon	523.719	459.000	-64.719
4	Overføringer og reserverte tilleggsbevilgninger	1.525.031	996.000	-529.031
Sum driftsutgifter		16.565.028	13.572.679	-2.992.348
5	Finansutgifter	1.091.998	0	-1.091.998
Sum utgifter		17.657.026	13.572.679	-4.084.347
6	Salgsinntekter	-851.030	-731.000	120.030
7	Refusjoner	-1.822.168	-692.000	1.130.168
8	Overføringer	0	0	0
Sum driftsinntekter		-2.673.198	-1.423.000	1.250.198
9	Finansinntekter og finansieringstransaksjoner	-1.557.440	-480.000	1.077.440
Sum inntekter		-4.230.639	-1.903.000	2.327.639
Netto driftsutgifter		13.891.830	12.149.679	-1.742.150
Netto finanstransaksjoner		-465.442	-480.000	-14.558
Nettoramme ansvarsområde		13.426.386	11.669.679	-1.756.707

Kommentarer utgifter.

0* Lønn og sosiale utgifter.

Ansvaret Rådhuset viser et merforbruk på kr 497.748, størstedelen av dette har sin motpost i refusjon sykepenger samt feilbudsjettering.

Godtgjørelse til tillitsvalgte er blitt kr 106.305 dyrere enn budsjettert pluss arbeidsgiveravgift. Ansvar servicekontor/sentralbord viser et merforbruk på kr 324.170, dette skyldes merforbruk på fast lønn og vikarutgifter. Refusjon sykevikar fremkommer under art 7.

Videre ble det lagt inn på ansvaret stillingsbank reduserte lønnsutgifter knyttet til reduserte stillinger i 2009. Når fordelingen var foretatt inkl pensjon og arbeidsgiveravgift gjenstår det 118.368 som ufordelt.

Til slutt er det gitt lønnsøkning ifm ny organisasjonsplan og lokale forhandlinger som ikke er blitt kompensert.

1 og 2* Kjøp av varer og tjenester.

Ansvaret rådhuset utgjør kr 683.823 av merforbruket, det skyldes at når budsjettet ble lagt hadde en forventninger om at innkjøpssamarbeidet om strøm skulle gi besparelser. Det ble lagt inn en reduksjon på kr 700.000 som skulle fordeles ut på enhetene i løpet av året. En så etter en tid at utviklingen ikke ble slik en hadde trodd og at reduksjonen ikke kunne fordeles slik som opprinnelig tenkt. Det er årsaken til at ansvaret har så stort merforbruk.

Ansvar for fellesutgifter administrasjon utgjør kr 250.609 av merforbruket. Dette skyldes utgifter til nytt personalsystem, annonser, porto og service/reparasjoner til kopieringsmaskiner.

3* Kjøp av tjenester som erstatter kommunal egenproduksjon.

Merforbruket er knyttet til merutgifter til renovasjon på Rådhuset, bedriftshelsetjenesten og sentrale innkjøp.

4* Overføring og reserverte tilleggsbevilgninger.

Avviket er i hovedsak større utgifter til momskompensasjon enn budsjetter og har sin motpost under art 7* refusjoner.

De øvrige beløpene er utgifter knyttet til IT og Sentrale Innkjøp.

5* Finansutgifter.

Beløpet består i all hovedsak av avskrivninger knyttet til Rådhuset og inventar og utstyr. Beløpet har sin motpost under art 9* Finansinntekter og finansieringstransaksjoner.

Kommentarer inntekter.

6* Salgsinntekter.

Utleie av rådhusalen viser en merinntekt på kr 98.438.

Drift av EDB viser en merinntekt på kr 250.800 på salg av varer og tjenester.

Fordeling av porto/kopier viser en mindreinntekt på kr 219.780 og har to årsaker, - ny portomaskin gjør det umulig å lese av porto pr enhet, kopiering fremkommer under art 7.

7* Refusjoner.

Inntektene består i hovedsak av refusjon sykepengene, inntektsføring av momskompensasjon samt inntekter fra andre kommuner knyttet til IT-samarbeidet. Nesten alle inntektene har sin motpost på utgiftssiden.

9* Finansinntekter og finansieringstransaksjoner.

Her posteres bruk av fond og motposten til avskrivningene på 5.

Det er brukt kr 480.000 til finansiering av EDB-utgifter/bredbåndssatsningen i kommunen.

Oppgaveløsning/resultatvurdering.

RÅDMANNSKONTORET

Rådmannskontoret har i 2009 vært bemannet med rådmann, kommunalsjef og personalkonsulent.

Kontoret utfører en rekke ulike oppgaver og er delt mellom oppgaver som gjelder tjenester for politisk system, direkte henvendelser fra publikum og som følge av at kommunen er en stor arbeidsgiver.

Rådmannen er via delegasjonsreglementet gitt beslutningsmyndighet blant annet i bevillingssaker for salg av alkohol og dispensasjonssaker vedrørende motorferdsel i utmark. Disse oppgavene er i løpet av 2009 overført og ivaretas av Servicekontoret.

Ressursinnsatsen er i første omgang rettet mot:

Saksbehandling av planer og retningslinjer

Saksbehandling overfor politiske og partsammensatte utvalg

Personal- og lønnsaker
Overordnet koordinering av økonomiplan og budsjett

Rådmannen har også betydelige utadrettede oppgaver mot lokalt næringsliv, stat, fylke, regionråd, grendeutvalg og kommunens befolkning. Han er også bindeledd mellom administrasjon og politisk system.

Ny administrativ struktur ble vedtatt i desember 2008. Rådmannskontoret har derfor i 2009 brukt mye tid på rekruttering til stillinger og iverksetting av ny organisasjon i samarbeid med tillitsvalgte og enhetsledere.

ØKONOMIAVDELINGEN

Målene for 2009 var følgende:

- Videreutvikle arbeidet med budsjettkontroll
- Være løpende à jour med regnskaps-/innfordringsarbeidet
- Utarbeide rutinebeskrivelse samt kvalitetsikre de rutinebeskrivelsene som er utarbeidet
- Utarbeide stillingsbeskrivelser
- Heve den faglige og datatekniske kompetansen.

På grunn av den løpende driften med å være à jour med bilagsføring, avstemming og innfordringsarbeid er arbeidet med rutinebeskrivelser og stillingsbeskrivelser blitt lagt til siden. Dette er ikke en ønsket situasjon ettersom en blir veldig sårbar ved fravær når rutinebeskrivelser mangler.

Kontinuiteten i innfordringsarbeidet er blitt mye bedre etter at EKKO-innfordringsystem ble tatt i bruk og som igjen medfører at en tettere oppfølging av restansen og at betalingene kommer tidligere.

Videre ser en at fagsystemene som blir brukt på avdelingen stadig oppgraderes/endres og som igjen krever ny opplæring/selvlæring hos de ansatte.

EDB Drift

Utbygging av bredbåndslinjer (fiber) til alle telefonsentraler i Sørfold Kommune, ble påbegynt høsten 2009 av Telenor. I løpet av første kvartal 2010 ble dette arbeidet ferdig, og de fleste innbyggere i kommunen har nå fått tilbud fra Telenor om bredbåndsløsning. Dette er ett prosjekt Sørfold Kommune har finansiert med tilskudd fra Nordland Fylkeskommune.

I løpet av 2009 ble det også investert i nye servere med ny teknologi og nye Backup og lagringsmedium. Dette var en stor men nødvendig investering grunnet mye gammel teknologi som hadde sine klare begrensinger. Flere servere er nå byttet ut, og dette vil også gi oss en besparelse på bl.a energi.

Opprusting av lokale nettverk, som ble påbegynt i 2008 på flere kommunale bygg, ble videreført i 2009. Dette arbeidet er ennå ikke ferdig og fortsatt står en del igjen, spesielt på skolene.

Ved etablering av NAV kontor i Sørfold i 2009, ble systemer for Sosial og Barnevern overført fra kommunen. Siden det da for Sørfold Kommune kun er ett samarbeid med Bodø Kommune på Skatt, vil videre felles kommunikasjonslinjer i Salten gå ut ved kontraktsslutt medio 2010. Det IT samarbeidet som det var lagt opp til i Salten med planer om felles driftssenter, var det ikke stemning for blant ledelsen i kommunene, og som en konsekvens vil da ett

nettverkssamarbeid på IT-linjer være bortkastet da man ikke kan fylle dette nettverket med noen tjenester eller innhold. Årlig kostnad for Sørfold Kommune på dette nettverket, utgjør ca 20% av totalt driftsbudsjett på EDB.

Resultat EDB Drift

Driftsresultat EDB Drift inneholder bl.a. overføringer fra Næringsfond til dekning av subsidier til Signal for drift av ADSL nett.

Dette beløpet samt mva er tatt ut av tallene nedenfor for å gi ett mer riktig bilde av driftskostnader på EDB Drift.

Totale utgifter blir da etter korreksjoner 2.111 mens korrigerede inntekter blir 266 noe som gir ett resultat på - 1.845.

De samme korreksjoner er så gjort ned budsjett tall, og korrigerede utgifter blir da 1.970, mens korrigerede inntekter da vil bli 134, noe som vil gi ett budsjettert resultat på - 1.836.

Resultat sammenlignet med budsjett vil da gi ett avvik på - 141 på kostnader mens man får + 132 på inntekter, noe som gir ett svakt negativt resultat på - 9 (- 0,5%) for Drift EDB i 2009.

Selv om resultatet er etter budsjett er det noen variasjoner mellom artene.

De største avvikene er:

Lisens Programvare hadde ett avvik på - 96 og som i hovedsak skyldes en inngått leieavtale med 3 års varighet hos Microsoft på Office lisenser, noe som ikke var lagt i budsjettet.

Vedlikehold/Service IT var i henhold til budsjett, selv om det her ble brukt totalt 310.

Forbruket her skyldes i hovedsak innleid hjelp fra eksterne konsulenter (ca 150) for hjelp til å løse den daglige driften, grunnet fortsatt manglende ressurser internt på IT i Sørfold Kommune.

SERVICEKONTORET

Første del av 2009 var preget av flytting av servicekontoret fra rådmannskontoret i underetasjen til nye lokaler i 1. etasje. 25. februar ble sentralbordet flyttet opp i de nye lokalene, og i løpet av mars var alle ansatte på servicekontoret på plass. Året bar imidlertid preg av en del uro og byggearbeid i etasjen. Og først 22. oktober var den offisielle åpningen av Servicekontoret, samtidig med åpningen av NAV Sørfold.

Ved denne flyttingen har Servicekontoret opplevd å få mange flere henvendelser fra innbyggerne i kommunen. Servicekontoret har fått stadig nye oppgaver, og det mangler fremdeles noe opplæring for å kunne utføre alle oppgaver som det er tenkt at kontoret skal utføre. Man har også hatt utfordringer i forhold til å greie å utføre alle interne og eksterne oppgaver som er lagt til kontoret, med den bemanningen som kontoret har hatt. I 2009 hadde man en del store og tidkrevende saker på post og arkivsidene, samt TV-aksjon og Stortingsvalg som krevde mange arbeidstimer. Slutten av året ble noe roligere, etter en lang innkjøringsfase.

Personalstatus

	2009					
	Antall årsverk 31.12.07	Antall årsverk 31.12.08	Antall årsverk 31.12.09	Herav engasjement	Sykefravær < 16 dg. i %	Sykefravær > 16 dg. i %
Totalt			17,6		2,4 %	6 %

FAGLEDER OPPVEKST

Ressursinnsats

Ansvarsområdene for denne årsmeldingen har vært: Administrasjon, Grunnskole felles, Barnehage felles, Funksjonshemmede førskolebarn, Voksenopplæring, Logoped og Bassengdrift.

Kommentarer utgifter.

Utgifter under Administrasjon har vært lønn til pedagogisk leder og Fagleder oppvekst. Det var en overlapping august – desember 2009.

Under ansvaret Grunnskole felles ligger lønn hovedtillitsvalgt og dekning av refusjoner for elever plassert i grunnskolen i annen kommune. Endring i skoleskyss medførte ekstra utgifter. Midt-på-dagen skyss gikk ut og kommunen har gått inn og betaler ekstraskyss for at elever på barnetrinnet ikke skal ha for lang reisetid. To tredjedeler av kommunens utgifter til RKK og PPT blir utbetalt fra dette ansvaret. Det har kommet tilsynsavvik knyttet til ventelister ved PPT Indre Salten. I den forbindelse ble det en budsjettøkning på kort sikt. Styret satte ned en hurtigarbeidende komité som har sett på hvilke tiltak som må settes inn for å få avviket lukket.

Følgende tiltak har kommet fram:

- Som strakstiltak, for å få ned ventetiden, settes det inn ei 70 % stilling fram til årsskiftet, finansiert med avsatte midler.
- Evaluering av tjenesten. En intern virksomhetsvurdering.
- Man ber likeledes skoleeier å ha gjennomgang av rutinene innen det spesialpedagogiske feltet i hver kommune og vurdere kompetansebehovet på området.
- Styret ber spesielt deltakende kommuner for PPT Indre Salten i budsjettarbeidet for 2011 og kommende år, om å øke bevilgningen til PPT Indre Salten slik at man kan øke bemanningen med 100 % stilling fra 01.01.11 som et av tiltakene for å lukke avviket.

Utgifter som dekkes av Barnehage fellestiltak, er en tredjedel av utgiftene kommunen har til RKK og PPT. Avvik fra budsjettet på dette området skyldes i hovedsak en utsatt betaling ifølge refusjon, fra Fauske kommune fra 2007.

Ansvaret Funksjonshemmede førskolebarn dekker i hovedsak lønn til spesialpedagog i barnehage, kurs, undervisningsmateriell og inventar og utstyr som er knyttet til enkeltbarn med særlige behov for tilrettelegging.

Voksenopplæring omfatter opplæring i norsk og samfunnsfag for fremmedspråklige og voksenopplæring på grunnskolenivå i egen kommune. Det ble igangsatt undervisning av voksne i egen kommune, høst 2009. Lønn til lærer dekkes av Voksenopplæring.

Ansvaret Logoped er knyttet til kjøp av logopediske tjenester ved behov i barnehage og grunnskole. Afasirammede med bostedsregistrering i Sørfold har også hatt tilbud gjennom tjenesten utført av privatpraktiserende logoped.

Kommentarer inntekter.

Inntekter på ansvarsområdene Fagleder oppvekst, kommer fra refusjoner for lønn ved frikjøp av hovedtillitsvalgt i Utdanningsforbundet, elever fra Rødås som får sitt skoletilbud ved Straumen skole og statlige tilskudd til Barnehage.

Det er fastsatte regler for budsjettering av Funksjonshemmede førskolebarn. Det statlige tilskuddet blir beregnet på grunnlag av antall barn i førskolealder i kommunen. Kravet er at en kommunal ytelse skal være i minst samme størrelsesorden.

Tilskudd til opplæringen til norsk og samfunnsfag for fremmedspråklige ytes av staten på grunnlag av regelmessig digital rapportering i Norsk Introduksjonsregister. Tilskuddet overføres til Fauske kommune ved utbetaling fra Fylkesmannen da opplæringstilbudet dekkes ved kjøp av Fauske kommune, som har et godt etablert tilbud.

Oppgaveløsning/resultatvurdering.

Det er vedtatt Strategiplan for Barnehage og SFO og det har vært arbeidet med rullering av Strategi for felles skole i Sørfold.

Det er nå gjennomført skolering av personalet i grunnskolen på tema ”det er MITT valg” etter intensjonene i Strategi for en felles skole i Sørfold. Dette programmet gjennomføres i alle skolene og er et opplæringsprogram om skolemiljø, sosiale ferdigheter og forebyggende arbeid.

Det har kommet endringer i opplæringsloven med forskrifter. Timetallet pr uke for elevene i grunnskolen har økt. Fysisk aktivitet skal inn i skolen med en økning på 2 timer i uken for elever på 5. – 7. klassetrinn. Dette ble vedtatt vår 2009. Dette krevde ekstra ressurser i skolene og ble ikke gjennomført på Straumen skole for skoleåret 2009-2010.

Resultatene av nasjonale prøver viser at vi har god kvalitet på opplæringen i Sørfold kommune.

Det er et kontinuerlig arbeid for å utvikle kvalitetsrutiner for hele opplæringsløpet – fra barnehage til overgangen til videregående skole. Plan for overgangen barnehage – skole, er tatt i bruk, og det ble utarbeidet og tatt i bruk, en felles årsplan for barnehagene i Sørfold. Det er i gang et arbeid for å få et felles Ordensreglement, IKT-reglement og Instruks for lokal gitt eksamen ved skolene i Sørfold.

Personalstatus

	2009					
	Antall årsverk 31.12.07	Antall årsverk 31.12.08	Antall årsverk 31.12.09	Herav engasjement	Sykefravær < 16 dg. i %	Sykefravær > 16 dg.i %
Totalt	1,7	2,7	4,1		2,8	0,7

LEIRFJORDEN SKOLE

Ressursinnsats

		2009		
		Regnskap	Budsjett	Avvik
0	Lønn og sosiale utgifter	4.460.134	4.765.361	305.166
1 og 2	Kjøp av varer og tjenester som inngår i kommunal produksjon	478.255	576.000	97.745
3	Kjøp av tjenester som erstatter kommunal egenproduksjon	7.802	5.000	-2802
4	Overføringer og reserverte tilleggsbevilgninger	90.865	85.000	-5.865
Sum driftsutgifter		5.037.056	5.431.361	394.244
5	Finansutgifter	158.160	0	-158.160
Sum utgifter		5.195.217	5.431.300	236.084
6	Salgsinntekter	-1.750	-2.000	-250
7	Refusjoner	-147.219	-257.000	-109.781
8	Overføringer	-21.189	0	21.189
Sum driftsinntekter		-170.158	-259.000	-88.842
9	Finansinntekter og finansieringstransaksjoner	-157.750	0	157.750
Sum inntekter		-327.908	-259.000	68.908
Netto driftsutgifter		4.866.898	5.172.361	305.463
Netto finanstransaksjoner		410	0	410
Nettoramme ansvarsområde		4.867.308	5.172.361	305.053

Kommentarer utgifter.

Regnskapet viser at utgiftssida ligger betydelig under det som ble budsjettet. Dette kommer nok av manglende budsjettregulering i forbindelse med at stillingstallet ble skåret ned med ca. 1,5 stilling før skoleåret 2009/10 startet. Denne reduksjonen var ikke klar da budsjettet ble lagt høsten 2009. Hele overskuddet for året er omtrent helt identisk med lavere utgifter til lønn og sosiale tjenester.

Ellers skyldes nok det lave forbruket svært forsiktig bruk av vikarer og et nøkternt forbruk. Når lærere er borte, spesielt korttidsfravær, har vi få muligheter til å ta inn vikarer utenom de tilsatte. I stedet må vi slå sammen klasser/grupper, og på det viset er utgiftene til vikarer svært minimale.

De øvrige utgiftspostene er også minimale, og dreier seg stort sett om forbruksmateriell.

Kommentarer inntekter.

Inntektssida ligger noe under budsjettet. Først og fremst skyldes dette at refusjoner fra andre kommuner er blitt lavere. Her må det enten være en feilbudsjettering, eller at refusjonene er ført på fellesansvar skole, og ikke på den enkelte virksomhet.

Både driftsutgiftene og inntektene er lavere enn budsjettet, men spesielt for utgiftene er avviket stort. Dette har resultert i at Grunnskolen Leirfjorden totalt sett har brukt ca. 94% av sitt totalbudsjett.

Oppgaveløsning/resultatvurdering.

Elevtallet:

	Skoleåret 2008/09	Skoleåret 2009/10	Prognose 2010/11
1. trinn	1	1	0
2. trinn	0	1	1
3. trinn	2	0	1
4. trinn	2	2	0
5. trinn	1	2	2
6. trinn	3	1	2
7. trinn	3	3	1
8. trinn	1	5	5
9. trinn	5	2	5
10. trinn	6	5	2
	24	22	19

Personalstatus

	2009					
	Antall årsverk 31.12.07	Antall årsverk 31.12.08	Antall årsverk 31.12.09	Herav engasjement	Sykefravær < 16 dg. i %	Sykefravær > 16 dg. i %
Totalt	11,35	10,6	8,7		1,1	0

I stillingstallet 8,7 ligger:

Pedagogisk personale:	7,08 stillinger (hvorav en har 40 % utd.perm dette skoleår)
Renholder:	1,00 stilling
Kontorpersonale	0,25 stilling
Assistent:	0,37 stilling

Resultatoppnåelse:

Leirfjorden skole har i best mulig grad blitt drevet etter de målformuleringer som ble trukket opp i budsjettet 2009, der den lokale målsettinga var å opprettholde samme drift som i 2008.

Vurdering av måloppnåelse på vår faglige og pedagogiske drift skjer på flere måter. De mest synlige og offisielle vurderingsformer er nasjonale prøver, eksamener og brukerundersøkelser. På Leirfjorden skole har vi gjennomført alle disse undersøkelsene og prøvene etter de planer og intensjoner som er trukket opp.

Nasjonale prøver:

Det ble gjennomført nasjonale prøver for 5. og 8. klassetrinn høsten 2009. Hos oss er det svært få elever på de aktuelle klassetrinnene, så resultatene vil naturlig nok måtte variere mye fra år til år. Skal de gi noen pekepinn må resultatene sees over tid. Både resultatene fra årets prøve og resultatene sett over tid viser at vi ligger godt over gjennomsnittet på de aller fleste prøver.

Eksamen 2009:

Fjorårets 10. klasse besto av 5 elever. Elevene avla skriftlig prøve i engelsk, og lokalt gitt eksamen(muntlig eksamen) i RLE. Eksamensresultatene hos oss lå i år på et gjennomsnitts-

nivå, både på skriftlig og muntlig eksamen. Resultatene var omtrent som forventet, og gav ingen store overraskelser.

Elev-/foreldre-/lærer-undersøkelsen:

Det ble gjennomført elev-, lærer- og foreldre-undersøkelse våren 2009. Skolen har ansvar for å legge til rette for at undersøkelsene blir gjennomført. Dette går på å gi hver enkelt elev passord og tid til å gjennomføre undersøkelsen + gi foresatte og lærere passord og opplysninger om hvordan foreldre-/lærer-undersøkelsen kan gjennomføres). Elevundersøkelsen ble gjennomført i 7. og 10. trinn. Undersøkelsen viser at elevene trives på Leirfjorden skole og at de føler de har et bra læringsmiljø.

Alle brukerundersøkelsene gjennomføres digitalt. Oppslutningen om foreldreundersøkelsen var så lav at det ikke gir små indikasjoner på oppfatninger og holdninger. Dette er et område vi må gjøre noe med, og saken ble høsten 2009 drøftet i Samarbeidsutvalget, og vi har allerede nå "tatt grep" for å forbedre deltakelsen i foreldreundersøkelsen.

Videre ble det gjennomført minimum to elevsamtaler(utviklingssamtaler) og to konferansetimer der foreldrene og elev er til stede.

Det ble gjennomført medarbeidersamtale med alle tilsatte. Disse kombinert med lærerundersøkelsen viser at de tilsatte trives på arbeidsplassen og at vi har et godt og inkluderende arbeidsmiljø.

"Hvor god er vår skole"

I tillegg til brukerundersøkelsene bruker vi vurderingsverktøyet "Hvor god er vår skole" aktivt. I år har vi valgt å satse på vurdering, og vi har foretatt en selvvrdering av vår virksomhet på dette området. Vurdering er et tema som er satt sterkt på dagsorden for alle skoler i Sørfold, og er tema for møter i rektorkollegiet.

Leirfjorden skole hadde to personer på gjestehospitering en dag med tema elevvurdering på Grønåsen skole i Bodø.

Den kulturelle skolesekken.

Leirfjorden skole forsøker å være en aktiv deltaker i Den kulturelle skolesekken. Vi får mange tilbud, og både skolekonserter og kurs/framføringer har vi også i 2009 hatt stor nytte og glede av. Generelt må vi kunne si at kvaliteten på de tilbudene vi får har steget betraktelig de senere år.

Vinteren 2009 gjennomførte vi et forholdsvis stort litteraturprosjekt i samarbeid med Den kulturelle skolesekken. Her hadde vi nyttig "drahjelp" av forfatteren Anne Bjørkeli. Dessuten har vi hatt et kunstprosjekt, bildekunst, der vi har benyttet vår lokale kunstner, Sissel Horndal.

Grønt flagg:

Leirfjorden skole ble, som en av ni skoler i Salten, "Grønt-flagg" skole i 2008. Grønt flagg blir etter søknad tildelt skoler som setter miljøspørsmål på dagsorden. Vi fikk det tildelt først og fremst på grunn av vårt arbeid med uteskole. I tillegg har vi et samarbeid med Salten Museum om bruk av Kjelvik gård. Her har vi blant annet ansvar for dyrking av diverse nyttevekster som var vanlig der tidligere.

Grønt-flagg-sertifiseringen må, på grunnlag av søknad, fornyes hvert år. Også inneværende skoleår har vi fått fornyet vårt sertifikat.

Konklusjon.

Leirfjorden skole har et svært stabilt og godt kvalifisert personale. Vi er etter hvert godt samkjørte, og vilje til å ”dra lasset” sammen er sterkt fremtredende. Målsettinga er å skape en skole og et miljø der elever og persoanale trives, og kan møte utfordringer og oppgaver i henhold til evner og anlegg.

På små skoler går mye i bølgedaler. I en liten elevflokk betyr hver enkelt elev så mye i positiv eller negativ retning. Vi forsøker hele tiden å arbeide med miljøspørsmål, og etter vårt syn og de tilbakemeldinger vi får, er miljøet på skolen godt.

Selv om en aldri kan være sikker, og selv om ting endrer seg fort, mener vi mobbing forekommer i svært liten grad nå. Vi forsøker etter beste evne å skape et godt og inkluderende miljø som kan være med på å forebygge mobbing og krenkende atferd. Likevel ser vi at tendenser oppstår, både på og i like stor grad utenfor skolen. Vårt mål er å ta alle slike signaler og tendenser på alvor, og gå inn på et tidlig stadium. Vi forsøker å sette mobbing og skolemiljø på dagsorden på de aller fleste møter mellom skole og heim.

Samarbeidet med foresatte/heimen fungerer godt. Vi har små og gjennomsiktige forhold, og foreldrene gir uttrykk for at de føler de blir tatt på alvor når de tar opp forhold med skolen.

Ved Leirfjorden skole er flere av personalet involvert i politikk, organisasjonsarbeid og engasjement i forenings- og lags-arbeid, både på fylkes, kommunalt og lokalt nivå. Å ha samfunnsengasjerte og samfunnsinteresserte lærere er et stort aktivum for virksomheten. Imidlertid medfører dette at lærere svært ofte deltar i kurs/samlinger/møter av forskjellig slag. Dette medfører igjen stort fravær for enkelte, som igjen fører til stort vikarbehov. Vikarer utenom virksomheten er ikke lett å oppdrive. Derfor må de andre i kollegiet stille opp og ta ekstraarbeid. Dette medfører en del administrative og praktiske utfordringer. Imidlertid er personalet svært fleksibelt, og ansvaret for å få ting til å fungere på best måte er sterkt rotfestet.

Bygningsmessig er skolen i bra stand. Vaktmestertjenesten fungerer godt, men vi ser at vaktmesteren har en svært krevende jobb; avstandene er store, og det er flere kommunale bygg å vedlikeholde.

Ventilasjonssystemet på Leirfjorden skole er gammelt og delvis ute av drift. Det er flere år siden dette anlegget kom på kommunens investeringsbudsjett, men det er blitt skjøvet ut mange ganger. Målinger i oppholdsrommene har vist at CO 2 innholdet har vært for høyt, og at det gamle anlegget ikke fungerer som det skal.

Generelt kan vi si at 2009 har vært et godt år for Leirfjorden skole. Vi har unngått ulykker/uhell av noen størrelse.

Vår største utfordring er synkende elevtall. Vi ser at miljøene kan bli for små for å kunne gi et pedagogisk og sosialt godt miljø for elevene våre. Skolestrukturen på nordsida i kommunen er derfor et spørsmål som må være til både politisk og administrativ vurdering i tida framover.

MØRSVIK OPPVEKSTSENTER

Ressursinnsats

		2009		
		Regnskap	Budsjett	Avvik
0	Lønn og sosiale utgifter	2491.098	2342.182	-149.916
1 og 2	Kjøp av varer og tjenester som inngår i kommunal produksjon	483.223	511.000	27.776
3	Kjøp av tjenester som erstatter kommunal egenproduksjon	62.394	69.000	6.606
4	Overføringer og reserverte tilleggsbevilgninger	115.347	109.000	-6.347
Sum driftsutgifter		3152.062	3031.182	-120.880
5	Finansutgifter	42.359	0	-42.359
Sum utgifter		3194.421	3031.182	-163.239
6	Salgsinntekter	-53.535	-27.000	27.535
7	Refusjoner	-136.040	-126.000	10.040
8	Overføringer			
Sum driftsinntekter		-189.575	-153.000	36.575
9	Finansinntekter og finansieringstransaksjoner	-40.040	0	40.040
Sum inntekter		-229.575	-153.000	76.575
Netto driftsutgifter		2963.806	2888.182	-86.624
Netto finanstransaksjoner				
Nettoramme ansvarsområde		2963.806	2888.182	-86.624

Kommentarer utgifter.

Fra 1.8.10 ble det Nordsia barnehage, Mørsvik SFO og Mørsvik skole slått sammen til Mørsvik oppvekstsenter. Barnehagen var ikke budsjettert lenger enn til og med august 09. Fra 1.8 fikk vi 2 elever fra Latvia der det ble bevilget timer, men ikke midler. Ut i fra disse forutsetningene har vi samlet kommet svært godt økonomisk ut i fra situasjonen.

Kommentarer inntekter.

I og med at SFO og barnehage kom inn i samme ansvar (2041) ble inntektssiden noe høyere enn budsjettert for skole.

Oppgaveløsning/resultatvurdering.

Elevtall skole	vår 2009	høst 2009
1.	5	2
2.	1	6
3.	3	1
4.	1	3
5.	3	2
6.	2	3
7.	2	2
Totalt	17	19

Barnetall	vår 2009	høst 2009
SFO	10	12
Barnehage	5	2

Elevtallet på skolen økte til 19 elever fra 01.08.10. Et solid elevtall ser en historisk på det. Vi fikk familie fra Latvia med to elever på skolen. Vi har 12 elever fra 1. til 4. klasse, og alle deltar i varierende timetall på SFO.

SFO-tilbudet gjelder både før og etter skoletid alle dager.

Barnehagetallet sank fra 5 til 2 plasser. Et nært samarbeid med SFO og skole bidrar til at de har et godt pedagogisk tilbud. Barnehagetallet vil stige igjen i løpet av 2010.

Vurdering.

Alle rektorene i Sørfold var på kurs i vurdering i juni -09. Dette ga oss inspirasjon til å arbeide videre med dette utover høsten. Vi ser at det er mye å gå på, men at vi allikevel har kommet et godt stykke på vei. Hardt arbeid fra lærerne gjorde at vi kunne levere et godt resultat til jul. Vi har fått et enda bedre fokus i forhold til kompetansemålene i lærerplanen. Dette er igjen med å høyne kvaliteten på undervisningen og gir elevene bedre faglig utbytte.

Faglige forhold.

Resultatene vi leverer viser at vi drar i samme riktige retning. Spesielt har vi fått solid framgang i lesing på alle trinn.

Vi har økt testinga av elever noe. Det gjør at vi har et bedre grunnlag for se hvor, og på hvem det må settes inn ekstra tiltak og ressurser.

Samarbeid.

Vi har et nært og godt samarbeid med Leirfjorden skole. Dette gjelder på alle nivå fra elever til rektorer. Elevene får på denne måten styrket både den faglige, men også den sosiale utviklingen.

Rektorene i Sørfold har et godt og nært samarbeid og drar faglig nytte av hverandre.

Bygningsmessig.

Barnehage og SFO har gode lokaler. Når det gjelder skole har vi gode klasserom. Det kunne vært ønskelig med flere grupperom. I dag brukes delvis både lærerrom og grupperom i barnehage som grupperom.

Arbeidsrom for lærere er samme rom som garderobe og oppholdsrom for lærerne. Selv om det i dag fungerer så må en se på dette, for å få ei god løsning for lærerne.

Bassenget er svært mye brukt. Det gjelder både dag, kveld og helg. Vi har både helsesport og vanngymnastikk(fysak) i tillegg til familiebad for hele nordsia. Rensekapasiteten gjør at det kun kan være sju voksne i bassenget på en gang. Utskifting av rør og nye filtre må monteres slik at flere kan bruke bassenget samtidig. Ved et par anledninger har vi måttet stenge bassenget for å skifte ut mye vann. En foreløpig løsning er å montere UV-filter.

Personalstatus

	2009					
	Antall årsverk 31.12.07	Antall årsverk 31.12.08	Antall årsverk 31.12.09	Herav engasjement	Sykefravær < 16 dg. i %	Sykefravær > 16 dg. i %
Totalt			7,79	2,5	1,3	4,7

Vi har i år hatt en ute i svangerskapspermisjon. Kommer tilbake august 2010. 0,8 stillinger er overføringer fra Leirfjorden skole mens 1,7 stillinger er ufaglærte.

Konklusjon.

2009 ble et spennende og aktivt år. Vi ble fra 01.08.09 slått sammen til Mørsvik oppvekstsenter. Det innebar pedagogiske, økonomiske og administrative utfordringer. Dette synes vi å ha løst på en god måte. Vi ser at det er stor pedagogisk gevinst på et samarbeid skole/SFO/barnehage.

Første halvår som Mørsvik oppvekstsenter har vært spennende og utfordrende, og gitt stor positiv effekt.

Generelt er vi inne i ei god utvikling med tilflytting til bygda og et relativt stabilt barnetall.

De ansatte trives godt her og vi opptrer som et lag der det er viktig å hele tiden gjøre hverandre bedre.

RØSVIK SKOLE - ÅRSMELDING 2009

Ressursinnsats

		2009		
		Regnskap	Budsjett	Avvik
0	Lønn og sosiale utgifter	5.567.616	5.842.591	274.975
1 og 2	Kjøp av varer og tjenester som inngår i kommunal produksjon	802.665	875.000	72.335
3	Kjøp av tjenester som erstatter kommunal egenproduksjon	10.945	6.000	-4.945
4	Overføringer og reserverte tilleggsbevilgninger	161.632	130.000	31.632
Sum driftsutgifter		6.542.858	6.853.591	373.997
5	Finansutgifter	155.897	0	-155.897
Sum utgifter		6.698.755	6.853.591	529.894
6	Salgsinntekter	0	-1.000	-1.000
7	Refusjoner	-269.188	-277.000	-7.812
8	Overføringer			
Sum driftsinntekter		-269.188	-278.000	-8.812
9	Finansinntekter og finansieringstransaksjoner	-155.358	0	155.358
Sum inntekter		-424.546	-278.000	146.546
Netto driftsutgifter				
Netto finanstransaksjoner				
Nettoramme ansvarsområde		6.274.211	6.575.591	301.380

Elevtallsutvikling

Røsvik skole har dette skoleåret til sammen 40 elever, fordelt slik:

Årstrinn: 1.kl 2.kl 3.kl 4.kl 5.kl 6.kl 7.kl 8.kl 9.kl 10.kl

Elever: 6 9 2 3 5 5 3 2 4 1

Høsten 2010 får vi 7 nybegynnere samtidig som skolen har fått tilmeldt 3 nye elever. Dette gir et elevtall på 49 fra august 2010.

Kommentarer utgifter.

Anslag for lønn til fødsels- og sykevikarer ble satt for høyt. Pensjonsinnskudd og arbeidsgiveravgift ble også budsjettert altfor høyt. Derfor stort avvik på lønn og sosiale utgifter.

Kommentarer inntekter.

Våre inntekter er i all hovedsak overføringer fra staten etter langtidssykemeldinger og fødselspermisjoner.

Oppgaveløsning/resultatvurdering.

Vårt overskudd i budsjettet er et resultat av for høye anslag på sosiale utgifter og utgifter til syke- og fødselsvikarer: Vi har utilsiktet tjent på å slå sammen elevgrupper når lærer er syk, da vikar ikke kunne skaffes.

Overskudd på "kjøp av varer og tjenester" forklares med ønske om "måtehold" ang innkjøp i slutten av budsjettåret.

Siste året har Røsvik skole fått egen logo og vi har fått ny hjemmeside. Dette året vil vi også få ny gymsal som sammenkoplek samfunnshuset, som også skal renoveres, vil gi ei samlet løsning med kulturhus under skolen. Vi holder på å bygge en stor og flott gamme ved skolen.

Oppretting av Sjunkehatten Nasjonalpark har gitt oss utvidede oppgaver gjennom Salten Friluftsråd, Sørfold kommune og Fylkesmannen i Nordland. Vi prøver å utnytte de gode praktiske oppgaver og muligheter som her blir gitt oss der vi kombinerer skolens fag med kystkultur og bruk av naturen. Innen entreprenørskap har vi holdt et høyt nivå.

Budskapet er: Se muligheter i heimbygda. Dra bort for å lære. Kom så tilbake for å videreutvikle stedet med de muligheter du har sett!!!

Våre små årskull gjør oss vanskelig å resultatvurdere skolefaglig, men i hovedsak har vi ligget i overkant av landsgjennomsnittet på nasjonale prøver. Vi merker gode resultater etter satsning på leseopplæring, men vi har enda mer å hente på å stimulere til lesning oppover i klassene, særlig blant guttene. I dag er det mange som vil inn i skolen med sine budskap, og stadig flere ønsker å låne av elevenes tid der skolefag står på timeplanen. Det er ikke helt uproblematisk, særlig på ungdomstrinnet, for å holde faglig kontinuitet og ”trøkk”.

Vi ser det som et hyggelig signal at Røsvik skole har fått forespørsel fra ”Landslaget for udelte og fådelte skoler” (LUFSS) om å være besøksskole.

Personalstatus

	2009					
	Antall årsverk 31.12.07	Antall årsverk 31.12.08	Antall årsverk 31.12.09	Herav engasjement	Sykefravær < 16 dg. i %	Sykefravær > 16 dg. i %
Totalt	15,1	12,6	12		3,6	0

Konklusjon.

Sykefraværet ved Røsvik skole har vært lavt dette året, 3,0 % alt regnet sammen.

Skolen hadde et overskudd på ca kr 301.000 dette året som må ses i sammenheng med et lite underskudd på SFO.

Røsvik skole er for tiden inne i en fin utvikling, der utfordringen er å holde faglig trykk og kvalitet i kombinasjon med praktisk læring rettet mot kystkultur og Newton. Siste år har vært et godt år for skolen.

Økonomien er under kontroll.



RØSVIK SFO

Ressursinnsats

		2009		
		Regnskap	Budsjett	Avvik
0	Lønn og sosiale utgifter	523.780	329.853	-193.927
1 og 2	Kjøp av varer og tjenester som inngår i kommunal produksjon	32.513	66.000	33.487
3	Kjøp av tjenester som erstatter kommunal egenproduksjon			
4	Overføringer og reserverte tilleggsbevilgninger	7.490	2.000	-5.490
Sum driftsutgifter		563.783	397.853	-165.930
5	Finansutgifter			
Sum utgifter		563.783	397.853	
6	Salgsinntekter	-133.758	-62.000	71.758
7	Refusjoner	-75.933	-2.000	75.933
8	Overføringer			
Sum driftsinntekter		-209.691	-64.000	147.691
9	Finansinntekter og finansieringstransaksjoner			
Sum inntekter		-209.691	-64.000	147.691
Netto driftsutgifter				
Netto finanstransaksjoner				
Nettoramme ansvarsområde		354.092	333.853	-20.239

Kommentarer utgifter.

Røsvik SFO har hatt stor økning i aktiviteten dette året. Dette har gjort at vi har måttet øke bemanningen, noe som dels ikke var lagt inn i budsjettet.

Kommentarer inntekter.

Økt aktivitet betyr flere barn som også gir større inntekter som også var budsjettert for lavt. Det var høsten 2009 13 barn på SFO. Dette tallet ventes å stige betydelig høsten 2010 der noe mer bemanning vil kreves. Samlet gav dette et underskudd på ca kr 20.000. Røsvik skole og SFO er så mye sammenvevd at mye kan ses under ett. Derfor var det naturlig å se det lille underskuddet på SFO i sammenheng med et stort overskudd for Røsvik skole.

Oppgaveløsning/resultatvurdering.

Røsvik SFO bør ha naturgitte gode forutsetninger for et godt læringsmiljø. For øyeblikket er SFO enerådende i felleslokalene som ungdomsklubben tidligere har brukt. I tillegg kan biblioteket brukes. Utearealet er stort med mange muligheter, der den nye og store gamma vil bli en berikelse for læringsmiljøet. Rett over påske skal vi planlegge ytterligere forbedring av dette arealet, der vi vil starte med idedugnad på en temakveld. Det er veldig viktig at vi i Røsvik har et SFO-tilbud som brukerne er fornøyd med.

På lengre sikt bør vi planlegge å ha personale på SFO bestående av begge kjønn.

Personalstatus

	2009					
	Antall årsverk 31.12.07	Antall årsverk 31.12.08	Antall årsverk 31.12.09	Herav engasjement	Sykefravær < 16 dg. i %	Sykefravær > 16 dg.i %
Totalt			1,3		11,1	

Konklusjon.

Røsvik SFO har alle forutsetninger for å kunne gi et godt tilbud. Vi har kontroll på økonomien.

STRAUMEN SKOLE

Ressursinnsats 2060

		2009		
		Regnskap	Budsjett	Avvik
0	Lønn og sosiale utgifter	16.466.700	16.566.400	99.700
1 og 2	Kjøp av varer og tjenester som inngår i kommunal produksjon	1.513.000	1.765.200	252.000
3	Kjøp av tjenester som erstatter kommunal egenproduksjon	429.000	262.000	-167.000
4	Overføringer og reserverte tilleggsbevilgninger	297.000	311.000	14.000
Sum driftsutgifter		18.705.000	18.904.600	199.000
5	Finansutgifter			
Sum utgifter		18.705.000	18.904.600	199.000
6			-	
7	Refusjoner	-2.193.000	-188.5000	-308.000
8	Overføringer			
Sum driftsinntekter		-2.193.000	-188.5000	-308.000
9	Finansinntekter og finansieringstransaksjoner			
Sum inntekter		-2.193.000	-1.885.000	-308.000
Netto driftsutgifter		16.512.000	17.019.600	507.600
Netto finanstransaksjoner				
Nettoramme ansvarsområde		16.625.000	16.985.000	359.000

Kommentarer utgifter.

Vi har i år som i fjor på forbruk at hovedfokus på digital ajourføring og komplettering av lærebøker.

Innkjøp av engangsbøker på småtrinn, særlig 3. og 4.klasse er kostbart og pedagogisk omstridt. Kanskje har vi for stor grad latt oss overbevise om at dette er nødvendig for at alle skal henge med på læringsbølgen. Vi kommer til å være mer restriktive neste skoleår gjennom interne vurderinger hva som fremmer læring i størst mulig grad.

På innkjøpspostene er det vist svært god disiplin.

Lønn lærlinger er en merutgift for Straumen skole på ca kr. 100.000 da det er gitt kontrakter på lærlingeplasser ut over det er midler til. Dette er en variabel skolen ikke har kontroll med eller på.

Strømutgifter er kr. 90.000 over budsjettet. Minner om at kommunale føringer ikke ga rom for å øke budsjetttrammen for denne posten.

Kommentarer inntekter.

Inntekter skyldes i hovedsak refusjoner fra andre kommuner samt refusjon sykemeldte/ fødselspermisjoner. Vi hadde en mindreinntekt på refusjoner fra Fauske på kr. 400.000 som følge av avtale om elevbetaling mellom Sørfold og Fauske inngått etter at budsjettet var lagt. Avtalen innebar kr. 80.000 mindre pr. elev/år enn tidligere år.

Mindre pensjonsutbetaling enn forventet gir + i regnskapet og refusjon sykkelønn gir også en merinntekt da det i liten grad er mulig å sette inn vikarer ved lengre sykdom grunnet liten tilgang på vikarkrefter.

Oppgaveløsning/resultatvurdering.

Læringsmiljøet ved skolen er stadig gjenstand for utvikling og forbedring og målinger viser trivsel og faglige prestasjoner i tråd med egne og kommunale målsettinger.

Ved oppstart høsten 2009 begynte 168 elever ved Straumen skole . Vi ser at det er større mobilitet i elevgruppen. Noen tilflytter, andre flytter mest fordi foreldre bytter arbeidssted geografisk. Mobilitet i elevgruppen må vi regne som en regel i årene som kommer. Vi må også regne med større grad av tilflytting av elever med andre morsmål enn norsk.

Skolen har flere verktøy for å måle, evaluere og styre kvaliteten på opplæringa.

Strategiplan for Sørfold kommune

Straumen skoles pedagogiske plattform

Utviklingsplan(med kriterier for suksess) for Straumen skole(2008-10)

Kartleggingsprøver/ nasjonale prøver/eksamen

Brukerundersøkelser

Trivselsundersøkelser

ANT undersøkelser

Det interne evalueringsverktøyet ”Hvor god er vår skole som omfatter 27 hovedområder av vår virksomhet.

Den største utfordringen for å fremme kvalitet i klasserommet framover blir å sikre tilgang på kvalifiserte lærere. I løpet av få år går 4 av våre lærere av med pensjon og det er høy kvalifisert arbeidskraft og mye erfaring som skal erstattes. Kvalifiserte lærere med de rette fagkombinasjoner kommer til å være den viktigste grunnsteinen for å sikre kvalitet på Straumen skole i framtida.

Elevtallet august 2009 samlet 168 elever

1.kl	2.kl	3.kl	4.kl	5.kl	6.kl	7.kl	8.kl	9.kl	10.kl
14	16	20	16	19	21	24	11	15	12

Brukerundersøkelser.

Brukerundersøkelser på elev- og foreldrenivå viser tilfredshet over gjennomsnittet med de tilbud Straumen skole gir elever. Elevene ved Straumen skole beskriver skolen positivt og gir uttrykk for å trives godt.

Læring og utvikling.

Kjerneområdet i skolen er læring, faglig og sosialt.

I 2009 viser våre egne undersøkelser at elevene trives meget godt på skolen. Siden 2003 har elever fra 5- 10 trinn kunnet nytte tilbud om en time veiledet leksehjelp 1 time hver morgen. Dette nyttes av alle elever med en frammøteprosent på ca 70-90%. En tilpasset ordning av dette har vi på 3. og 4. trinn. Nasjonale føringer på leksehjelp tilsier inntil 8 timer veiledet leksehjelp på 3-4 trinn fra høsten 2010. Denne ordningen sammen med andre tiltak har medvirket til at vi har et miljø ved skolen preget av gjensidig respekt mellom voksne og elever, et miljø preget av ro og struktur.

Kartlegging av elevens bruk av tobakk/alkohol og narkotika på u. trinnet er kartlagt høsten 2009. De viser samme tendens som året før med heller lav prosentandel røykere og liten grad av utprøving av narkotiske stoffer. Vi har ingen indikasjoner på at narkotiske stoffer er utbredt i ungdomsmiljøet og de

små svingninger vi ser vedr. røyking har mer sammenheng med hvem de omgås med enn andre faktorer.

Resultater vil alltid variere noe, men vår målsetting er å ha minst mulig variasjon fra fag til fag fra år til år når det gjelder resultater. Vår målsetting er å bygge opp gode prestasjonsmiljøer i hver eneste klasse fra 1. til 10. trinn der det ligger en klar forventning om anstrengelse, flid og plikter.

Til tross for en demografi med liten grad av akademisk bakgrunn i vårt skoleområde, scorer våre elever stort sett tilfredsstillende på faglige områder. Det viser våre kartleggingsprøver, nasjonale prøver og eksamen i de skriftlige og muntlige fag i 2009. Antall elever under kritisk grense i lesing og skriving er svært få..

I 2009 har vurdering stått sentralt. Vurdering som fremmer best mulig læring hos elevene på Straumen skole. Alle elever og foresatte på 5- 10 trinn får nå tilbakemelding på elevens utvikling i forhold til kompetansemålene hver 3. uke. Både elektronisk gjennom Fronter og på papir. I tillegg får alle elever, også elever på ungdomstrinn, vurdering uten karakter ut fra oppnådd kompetanse i forhold til mål i læreplanen.

Forskriften om vurdering som trådte i kraft i august 2009 ble innført på Straumen skole høsten 2008.

For 2010 vil hovedfokus ligge på lesing og leseforståelse, gutter og lesing samt matematikkopplæring i samsvar med hva forskning sier er beste praksis.

SFO STRAUMEN SKOLE

		2009		
		Regnskap	Budsjett	Avvik
0	Lønn og sosiale utgifter	1 506 000	1 176 000	-330 000
1 og 2	Kjøp av varer og tjenester som inngår i kommunal produksjon	47 000	71 000	23 000
3	Kjøp av tjenester som erstatter kommunal egenproduksjon			
4	Overføringer og reserverte tilleggsbevilgninger	8 000	6 000	-2 000
Sum driftsutgifter		1 562 000	1 210 000	-308 000
5	Finansutgifter			
Sum utgifter		1 562 000	1 210 000	-308 000
6	Salgsinntekter	-494 000	-400 000	94 000
7	Refusjoner	-62 000	-81 000	-18 000
8	Overføringer			
Sum driftsinntekter		-557 000	--481 000	-18 000
9	Finansinntekter og finansieringstransaksjoner			
Sum inntekter		-557 000	--481 000	-18 000
Netto driftsutgifter		1 005 000	820 000	-141 000
Netto finanstransaksjoner				
Nettoramme ansvarsområde		1 005 000	820 000	-141 000

De siste årene har vi hatt stabilt elevgrunnlag i SFO. Ca 45 av elevene i 1- 4 nytter tilbudet der vi også gir gratis SFO plass etter skoletid for elever som har skyss for å spare midt på dagen kjøring. Ordninger er populær og med stor 1. Klasse i 2010 er det betryggende å vite at SFO ved Straumen skole utvides arealmessig i 2010.

Regnskap:

Regnskapet viser et lite minus. Dette er i hovedsak økt lønn som ikke er regulert inn i regnskap 2009. Inntektssiden viser økning. Det betyr at tilbudet i SFO er ettertraktet og har hatt økning i 2009.. Budsjettering av inntektsiden (foreldrebetaling) er vanskelig. Behov endres, jobbsituasjon til foresatte det samme og omfang for den enkelte elev får dermed variasjon fra år til år.

Samlet sett går Straumen skole og SFO med et overskudd på litt under 1%.

Personalstatus samlet for Straumen skole og SFO

	2009					
	Antall årsverk 31.12.08	Antall årsverk 31.12.09	Antall årsverk	Herav engasjement	Sykefravær < 16 dg. i %	Sykefravær > 16 dg.i %
Totalt SFO	36,29	36,47				6,0

Konklusjon.

Straumen skole måler sin oppgaveløsning opp mot nasjonale planer ,kommunal strategiplan, og egne utviklingsplaner.

Konklusjonen er at det ikke er avvik i forhold til oppsatte planer og at endringer og utfordringer er løst innefor de gitte rammer.

RØSVIK BARNEHAGE

Ressursinnsats

		2009		
		Regnskap	Budsjett	Avvik
0	Lønn og sosiale utgifter	2.413.105	2.034.414	-388.691
1og2	Kjøp av varer og tjenester som inngår i kommunal produksjon	249.660	187.000	-62.660
3	Kjøp av tjenester som erstatter kommunal egenproduksjon	8.633	10.000	1.366
4	Overføringer og reserverte tilleggsbevilgninger	41.048	17.000	-24.048
Sum driftsutgifter		2.712.446	2.248.414	-474.033
5	Finansutgifter	71.368	0	-71.368
Sum utgifter		2.783.814	2.248.414	-545.401
6	Salgsinntekter	-395.121	-372.400	22.721
7	Refusjoner	-1.547.988	-908.000	639.986
8	Overføringer			
Sum driftsinntekter		-1.943.109	-1.280.400	662.707
9	Finansinntekter og finansieringstransaksjoner	-71.624	0	71.624
Sum inntekter		-2.014.733	-1.280.400	734.331
Netto driftsutgifter		769.337	968.014	188.674
Netto finanstransaksjoner		-256		256
Nettoramme ansvarsområde		769.454	968.014	188.930

Kommentarer utgifter.

Lønnsutgiftene er betydelig høyere enn budsjettet. I utgangspunktet var budsjettet for lavt, sett i forhold til forventet drift.

Videre kom det i løpet av året flere barn enn antatt, noe som gav økt drift og dermed også noe økte lønnskostnader.

1og2 (varer og tjenester) har et betydelig større forbruk enn budsjettet. Flere barn gir også mer utgifter. Det meste her har likevel andre forklaringer: Innkjøp matvarer med kr 24.000, annonser kr 16.000 og strøm kr 14.000, dermed står vi igjen med ca kr 8.000 i merforbruk til driften enn budsjettet med.

Kommentarer inntekter.

Inntektene er betydelig over det som er budsjettet. Det meste skyldes at barnetallet ble større enn forventet, og dermed en betydelig økning i statstilskudd. En grundigere gjennomgang for å se om det ligger andre "feilkilder" her er ikke foretatt.

Innbetalt moms viser et overskudd på 24.000 mer enn budsjettet, og kostpenger på 35.000 over budsjett.

Oppgaveløsning/resultatvurdering.

Den "nye" årsplanen, som er oversiktlig og flott, men litt for innholdsrik. Vi har moderert noe dette året, men ønsker ytterligere endring. Inneværende plan skal evalueres i løpet av våren, og vi regner med å bygge videre på den.

Hovedmål:

Når det gjelder målet "Kommunikasjon, språk og tekst" er vi nå med i et språkprosjekt sammen med flere andre barnehager fra Indre Salten, prosjektet skal gå over flere år. Dette er stor forbedring i forhold til årsmelding for 2008, da vi var lite tilfreds i forhold til dette målet.

For de tre øvrige hovedmål som omhandler barnas lek, utelek/tid ute og forutsetning for utvikling av empati, er vi rimelig i rute.

Med reduksjon i barnetallet falt grunnlaget for drift på to avdelinger i prinsippet bort fra høsten -09. I praksis har det likevel vært drevet med to avdelinger det meste av dagen. Dette har det vært mulig fordi bemanningen er styrket pga barn med funksjonshemming.

Barnehagen har i dag 17 barn, som utgjør 23 plasser. Like før og etter årsskiftet har vi fått inn to nye søkere under tre år, på full plass. Pr i dag mangler barnehagen en førskolelærersett i forhold til antall plasser, men det forventes å være færre barn i barnehagen fra høsten.

Utelekeklassen er tilnærmet uten utstyr i forhold til hva som bør finnes i en barnehage, og det er det utarbeidet en egen plan for opprusting. Så langt er det satt av 150.000 i budsjettet for 2009 til dette arbeidet. Pengene skal i første omgang gå til tilrettelegging for rullestol (asfaltering), og rullestolsti til nedre del av lekeplass, noe som vil beløpe seg til noe mellom 60 og 80.000. Dvs at vi har mellom 70 og 90.000 til det øvrige. Det er en god start, sjøl om det må mer til for å få en fullverdig lekeplass.

Det nye gjerdet er vi godt fornøyd med. Det er både pent og funksjonelt. Porten sliter vi dessverre fortsatt med. Den må stadig flyttes opp og ned etter som tela arbeider.

Det er i 2009 kjøpt inn to lette, sammenleggbare bord og kjøkkenmaskin (til brødbaking), noe personalet setter pris på fordi det letter den fysiske arbeidsbelastningen.

Når det gjelder bygningen, er følgende ønsker tatt opp med teknisk etat: Støyabsorberende himlinger i rom der barn leker, videre undersøkelser og eventuelle tiltak i forhold til problemer med dårlig lukt i flere rom, ny kjøkkenbenk (ev hel innredning). Den benken som står der nå bærer sterkt preg av 20 års bruk. Trolig ville benken blitt krevd utskiftet av hygieniske årsaker hvis vi hadde fått en kontroll her. Når det gjelder resten av kjøkkenskapene må det stadig repareres hengsler fordi dørene er i ferd med å falle ned.

Vi plages med fortsatt dårlig lukt i flere rom. Krypelysjelleren er tørket godt opp etter at det ble ordnet bedre lufting. Ventilasjonsanlegget viste seg å gå uten å skifte ut mer luft enn for et lite kontor, og slik har det trolig vært i nokså mange år. Iflg bedriftshelsetjenesten bør kanalene rengjøres.

Personalstatus

	2009					
	Antall årsverk 31.12.07	Antall årsverk 31.12.08	Antall årsverk 31.12.09	Herav engasjement	Sykefravær < 16 dg. i %	Sykefravær > 16 dg.i %
Totalt	4,55	4,35	4,49	0,43	2,64	0,26

Konklusjon.

Samlet sett økonomisk kommer Røsvik Barnehage særdeles godt ut, med et pluss på over 188.000. Det er sterkt ønskelig at barnehagen kan nyte godt av dette, og det tenkes her særlig på oppgradering av utelekeplassen.

Når det gjelder fravær kan vi også for 2009 fastslå at vi det har vært særdeles lavt hos oss..

STRAUMEN BARNEHAGE

Ressursinnsats

		2009		
		Regnskap	Budsjett	Avvik
0	Lønn og sosiale utgifter	6 994 503	6 229 189	- 768 314
1 og 2	Kjøp av varer og tjenester som inngår i kommunal produksjon	517 142	481 000	- 36 142
3	Kjøp av tjenester som erstatter kommunal egenproduksjon	6 176	8 000	1 824
4	Overføringer og reserverte tilleggsbevilgninger	77 046	74 000	- 3 046
Sum driftsutgifter		7 594 867	6 792 189	- 805 678
5	Finansutgifter	277 992	0	- 277 992
Sum utgifter		7 872 859	6 792 189	- 1 083 670
6	Salgsinntekter	- 1 311 969	- 1 373 000	- 61 030
7	Refusjoner	- 4 028 746	- 3 194 000	834 746
8	Overføringer	0	0	0
Sum driftsinntekter		- 5 340 715	- 4 567 000	773 716
9	Finansinntekter og finansieringstransaksjoner			
Sum inntekter		- 5 340 715	- 4.567.000	773 716
Netto driftsutgifter		7 872 859	6 792 189	1 083 670
Netto finanstransaksjoner				
Nettoramme ansvarsområde		2 532 144	2 225 189	- 306 954

Kommentarer utgifter.

Som tidligere år hadde vi avvik på fast lønn med – 314.000, i tillegg kommer det et avvik – 382.000 på sykevikarer, det samtidig hadde vi avvik på pensjon og arbeidsgiveravgift på + 214.000

Vi hadde god kontroll på forbruk, avviket skyldes utgifter på matvarer, men denne må ses i sammenheng med økning av inntektene på betalt for kost. Det har også vært en økning på sambandsleie som vi ikke var kjent under budsjettbehandlingen.

Havari på stimemaskinen fikk også et negativ utslag, ny maskin kostet 33.000.-

Utenom arbeidsmaterieell har vi kjøpt inn en del leker og puslespill, i tillegg har vi investert i en del utstyr til friluftsliv, bålpanner, stekehelle, biotoaletter og en del hageredskaper. Når det gjelder inventar har vi kjøpt skohyller og påkledningsbenker, dette for å lette arbeidssituasjonen for ansatte. Vi har også kjøpt videoutstyr til bruk i observasjon av barn.

Kommentarer inntekter.

Vi klarte ikke få inn det som var budsjettert i foreldrebetaling (- 95.000.-) dette selv om vi hadde god utnyttelse av plassene. Dette har sammenheng med alder på søkerne og søskenmoderasjon, barnehagen mister også betydelige inntekter på grunn av søskenmoderasjon i SFO.

Vi fikk økte inntekter på statstilskudd + 399.000.- og refusjon sykepenger + 282.000.-

Oppgaveløsning/resultatvurdering.

I vårt mål for året var gleden ved å være ute sentralt. Barnehagen har gjennom prosjektet "Ut er in", arbeidet systematisk med å bruke uterommet både for å oppleve glede og i pedagogisk hensikt. En av personale har gjennomført kompetansegivende videreutdanning i friluftsfaget. Barna har fått anledning til å se nærmere på naturen, skogen, insekter og nyttevekster i hagen. I forbindelse med prosjektet har vi fire områder som det arbeides med, både innenfor og utenfor gjerdet. Barna tas aktivt med for å planlegge og gjennomføre de tiltak som er bestemt. Gjennom utformingen av årsplanen har vi lagt vekt på barns medvirkning, det å gripe net og undres sammen.

Hvert år i mars har vi barnehagedag. Vi inviterte hele Straumen til utstilling og forestilling i hallen, en fantastisk dag.

Førskolegruppa har brukt plan for overgang barnehage – skole aktivt. Vi har et godt samarbeid med skolen. Hensikten er å gjøre overgangen så god som mulig, ivareta foreldrene og arbeide for at personalene både i skole og barnehagen skal bli bedre kjent med hverandres verdigrunnlag, holdninger og arbeidsmetoder.

Også vår barnehage har registrert en økning i antall barn med spesielle behov, spesielt på språk og atferd. Gjennom prosjektet "Hain Indre Salte, du snakke, du snakke" har vi hatt fokus på språkstimulering, arbeidet med smågrupper har hatt en positiv effekt. Når det gjelder atferdsproblematikk har vi hatt god støtte og hjelp av samarbeidsgruppen for barnehagen. I denne gruppen sitter representanter fra BUP, PP – tjeneste, barnevern og helse. I tillegg tar styrer spes.ped. og hatt minikurs med personalet omkring de ulike problemområdene.

Voksenrollen er sentral i arbeidet, dette året har vi hatt fokus på sosial kompetanse, språk, miljø, kosthold og fysisk aktivitet. Det er gjennom engasjerte voksne med et felles verdigrunnlag at vi når våre mål.

Personalstatus

	2009					
	Antall årsverk 31.12.07	Antall årsverk 31.12.08	Antall årsverk 31.12.09	Herav engasjement	Sykefravær < 16 dg. i %	Sykefravær > 16 dg. i %
Totalt	13,35	15,25	14,81	2,5	2,65	8,44

Barnehagen har 16 ansatte, 6 førskolelærere, 5 fagarbeider og 4 assistenter, 1 i renhold. I tillegg har vi en lærling.

På vårhalvåret fikk 59 barn et tilbud hos oss, 71,5 plasser og høsthalvåret 61 barn, 73 plasser.

Konklusjon.

Barnehagen har hatt god utnyttelse av plassene. Inntektene har vært større enn forventet, dette skyldes økningen av søkere og følgelig økning i statstilskudd.

Barnehagen har hatt god kontroll på utgiftene til forbruk. Det som skaper utfordringer er avvik på fast lønn og på sykevikarer. Gjennom organeiring har vi fått ned bruk av vikarer betydelig, men samtidig vet vi at belastningen på det øvrige personalet blir større.

Gjennom en bevisst arbeid på satsingsområdene har vi gitt barna mulighet til aktiv deltakelse i lek og aktiviteter. Gjennom kurs, skolering og prosjekter øker vi personalets kompetanse på de områdene som til enhver tid er aktuelle.

HELSE - ÅRSMELDING 2009

Ressursinnsats

		2009		
		Regnskap	Budsjett	Avvik
0	Lønn og sosiale utgifter	4.634.032	4.205.026	-429.006
1 og 2	Kjøp av varer og tjenester som inngår i kommunal produksjon	924.743	1.295.903	371.160
3	Kjøp av tjenester som erstatter kommunal egenproduksjon	2.996.443	2.888.314	-108.129
4	Overføringer og reserverte tilleggsbevilgninger	196.698	177.456	-19.242
Sum driftsutgifter		8.751.917	8.566.699	-185.217
5	Finansutgifter	63.443	0	-63.443
Sum utgifter		8.815.361	8.566.699	-248.661
6	Salgsinntekter	-301.805	-307.000	-5.195
7	Refusjoner	-632.178	-441.000	191.178
8	Overføringer	-43.759	0	43.759
Sum driftsinntekter		-977.742	-748.000	229.742
9	Finansinntekter og finansieringstransaksjoner	-63.088	0	63.088
Sum inntekter		-1.040.831	-748.000	292.831
Netto driftsutgifter		7.774.175	7.818.699	44.525
Netto finanstransaksjoner		355	0	-355
Nettoramme ansvarsområde		7.774.530	7.818.699	44.170

Kommentarer utgifter.

Det er et overforbruk på lønnsposter som i all hovedsak er knyttet til ett etterslep akkumulert over lang tid, formannskapet har vært informert om dette og bakgrunnen fremgår også av tert. rapportene.

Dessuten har helseetaten hatt ekstraordinære lønnsutgifter knyttet til pandemivaksineringen.

Kommentarer inntekter.

Inntekter som forventet og budsjettet. Utover dette har kommunen via egenbetaling fått dekket alle sine utgifter til pandemivaksineringen.

Oppgaveløsning/resultatvurdering

LEGETJENESTEN

Det har vært stabil bemanning med to fastleger, en fast vikar og to halvårslige turnuskandidater.

Kommunen får gode tilbakemeldinger fra kandidatene, med klare signaler om at vi bidrar til relevant og god utdanning.

Kandidatene gir større valgmulighet for befolkningen og både faglig og sosial variasjon.

Legetjenesten utførte 8821 konsultasjoner, hvilket er i øvre normalområde sammenlignet med landet som helhet.

Vi tolker dette som et uttrykk for relativt høy gjennomsnittsalder i befolkningen, tett oppfølging der behovet er tilstede, og at tjenesten ivaretar funksjoner som mange andre steder utføres av spesialisthelsetjenesten.

Helsesjefen har vært engasjert av regionrådet for å delta i etablering av prosjekt rundt den forestående samhandlingsreformen.

HELSESTASJONS- OG SKOLEHELSETJENESTEN

Noen tall fra årsrapport 01/01/09 – 31/12/09:	2009	2008
Antall gravide som har gått til kontroll hos jordmor	10	11
Antall fødsler i kommunen	15	14
Antall brukere av helsestasjons- og skolehelsetjenesten 0-16 år	352	413
Antall førstegangs hjemmebesøk til nyfødte innen 4 uker	10	9
Antall registrerte kontakter (konsultasjoner v/ oppmøte eller pr. telefon)	1360	1212
Antall legekonsultasjoner v/ 6 uker – 6 mnd. - 1 år – 2 år – skolestart	76	93
Antall undersøkeleser (måling av vekt/lengde, hodemål, syn, hørsel)	353	458
Antall vaksiner satt i henhold til barnevaksinasjonsprogrammet	250	333
Antall doser Pandemrix satt i forbindelse med pandemivaksinering 0-16 år	285	
Antall vaksiner voksne/ reisevaksinasjon	22	53
Antall ansvarsgrupper i skole/ barnehage som vi har deltatt i	5	12
Antall henviste barn/ungdommer til BUPIS	22	6
Utarbeidelse av individuell plan 0-16 år	1	2

Helsestasjons- og skolehelsetjenesten hadde vanlig drift fram til midten av oktober 2009. Helsesøster ble delegert ansvaret for praktisk planlegging og gjennomføring av pandemivaksineringen i Sørfold.

Denne situasjonen varte nærmere 3 måneder fra oppstart i oktober. Det ble inngått et samarbeid med PRO for å få dekket behov for flere vaksinatører og merkantilt personell under vaksineringsen.

Arbeidet medførte en del overtidsarbeid og annet arbeid måtte nedprioriteres.

Alt av ordinære arbeidsoppgaver måtte legges til side i Pandemiperioden, inkludert lovpålagte tjenester.

KREFTSYKEPLEIE

Pasientrettet arbeid i form av faglige vurderinger, psykososialt støttarbeid, praktisk samhandling og koordinering mellom behandlende instanser.

Dessuten hatt student i 2 uker våren 2009 til hospitering ved helseetaten, har deltatt på konferanse for kreftsykepleiere og på 2 nettverksmøter for kreftsykepleiere i Nordland.

Startet internkurs for ansatte i pleie- og omsorg høsten 2009 i forhold til lindrende behandling for kreftpasienter.

Øvrig opplæring etter behov (smertepumpe, veneport etc).

RUS- OG PSYKIATRITJENESTEN

Tjenesten er fortsatt under utvikling og vi har derfor i utstrakt grad søkt samarbeid med andre instanser for innspill, det er sendt ut informasjonshefter til alle husstander i kommunen og regelmessig lagt ut informasjon på kommunens hjemmesider.

Primære engasjement innenfor psykisk helseplan (2007 – 2010).

Opprettholde lavterskeltilbudet. Samtale og miljøterapi etter henvisning / kontakt fra leger, nav eller klienten selv. Samarbeid med tjenesteavdelinger i kommunen. Samarbeid med lag og foreninger. Deltakelse i den kommunale ruspolitiske handlingsplan. Deltakelse i den kommunale gruppa for psykisk og sosial omsorg (posom – plan). Deltakelse i Ad – hoc gruppen på tema psykiatri, rus og miljøtjeneste. Samarbeid med 2. linjetjenesten i forhold til ruspolitisk handlingsplan. Rådet for psykisk helse i Salten. Akutt – team i Salten (for mennesker som har alvorlige psykiske lidelser med tilleggspoblemer). Felles klienter – oppfølging etter utskrivning på institusjon.

Antall pasienter og konsultasjoner:

Klienter som er henvist fra kommunelegene i Sørfold for 2009 er totalt 15 klienter.

Klienter som er henvist(kopi legene) fra DPS er 2 klienter.

Klienter som har kommet gjennom lavterskel er 8 klienter.

Totalt 25 klienter.

En eller flere konsultasjon med med 24 av disse 25 klientene.

Det har vær foretatt hjemmebesøk hos 8 av disse 25 klientene.

Fysioterapitjeneste

Full bemanning, med 2 stk. 100% stilinger og en 90%, en fast ansatt 10 % som fagleder. Det er gitt behandling til 271 kvinner og 169 menn, hvorav 236 totalt fra Sørfold og 122 fra omliggende komuner.

Av kommunal virksomhet har tjenesten deltatt i etablering av FYSAK, deltatt i arbeid med rehab plan, og solgt tjenester for kr. 144000 til institusjonene.

Gjennomsnittlig ventetid er 3 mndr. med en viss sesongmessig variasjon. Det alt vesentlige av henvisninger kommer fra lokale leger / fastleger.

Personalstatus

	2009					
	Antall årsverk 31.12.07	Antall årsverk 31.12.08	Antall årsverk 31.12.09	Herav engasjement	Sykefravær < 16 dg. i %	Sykefravær > 16 dg.i %
Totalt		7,45	8,45		1,6	3,65

Konklusjon.

I forhold til budsjettssituasjonen gjør etaten opp regnskap med et lite overskudd. I og med flere spørsmål rundt dette, er det på sin plass å bemerke at hvis man hadde valgt lavere egenbetaling for pandemivaksinen, ville det vært reell fare for underskudd.

Ved tidspunkt for prisfastsettelse måtte man se for seg to runder med vaksinerings, og derav større timeforbruk.

Pandemi beredskapen medførte ekstraordinær belastning for mange aktører. Det var enorme mengder innspill og informasjon fra diverse faginstanser og sentrale myndigheter som skulle sorteres, evalueres, gis en lokal fortolkning og til slutt resultere i et faglig adekvat tilbud. Det var for flere deler av helseetaten en utfordring å opprettholde normal drift med så stor pågang både fra publikum og andre aktører. Som nevnt var det mange som gjorde en innsats under

vaksinasjonen, både i planlegging og gjennomføring. Det er etter mitt syn grunn til å gi en ekstra honnør til helsesøster og hennes hjelpere. Imidlertid synliggjør pandemien hvor sårbar en liten organisasjon er ved uforutsette store oppgaver, eventuelt for underbemanning. Da må ordinære, pålagte oppgaver nedprioriteres uten at man har andre som kan ivareta disse.

Helsestasjonen registrerer mange henvisninger til BUPIS. Dette kan være uttrykk for reelt mange unge med ekstraordinære belastninger, og dette understøttes indirekte av at færre brukere har totalt sett flere konsultasjoner. Men det kan nok også være uttrykk for en trend i retning av at mange andre instanser er opptatt av å "få et navn" på problemer som tidligere ble håndtert på annet vis.

Fysioterapitjenesten har redegjort for ventetider og pasientutvalg, og konkluderer selv med at det tilbudet som gis er effektivt og faglig godt, og at det ikke finnes hjemmel for å begrense tilbudet til kommunens egen befolkning.

Kreftsykepleier lokalisert ved legekantoret er etter min vurdering en optimal plassering, med mulighet for tidlig innsats, tett oppfølging og samhandling med alle relevante instanser. Det samme gjelder rus – og psykiatritjenesten, som er under utvikling og etablering.

Det er grunn til å understreke at 25 pasienter ikke er et lite tall så kort etter etablering., og særlig med en andel direkte henvendelser på 25 % som er meget tilfredsstillende. Deltagelse i planarbeid oppfattes også som et vesentlig bidrag. Begge disse etableringene må kunne vurderes som nærmest modeller for kvalitetsheving og helt i tråd med samhandlingsreformens intensjon.

NAV/SOSIAL

1. Ressursinnsats totalt

		2009		
		Regnskap	Budsjett	Avvik
0	Lønn og sosiale utgifter	5.515.089	5.093.807	-421.281
log 2	Kjøp av varer og tjenester som inngår i kommunal produksjon	1.189.472	1.207.000	17.527
3	Kjøp av tjenester som erstatter kommunal egenproduksjon	4.900.324	4.156.000	-744.324
4	Overføringer og reserverte tilleggsbevilgninger	1.796.672	1.945.000	148.327
Sum driftsutgifter		13.401.557	12.401.807	-999.751
5	Finansutgifter	587.085	300.000	-287.085
Sum utgifter		13.988.642	12.701.807	-1.286.835
6	Salgsinntekter	-128.639	-5.000	123.639
7	Refusjoner	-629.545	-365.000	264.545
8	Overføringer	-196.845	100.000	96.845
Sum driftsinntekter		-955.029	-470.000	485.029
9	Finansinntekter og finansieringstransaksjoner	-598.956	-50.000	548.956
Sum inntekter		-1.553.985	-520.000	1.033.985
Netto driftsutgifter		13.988.642	12.701.807	-1.286.835
Netto finanstransaksjoner		-1.553.985	-520.000	1.033.985
Nettoramme ansvarsområde		12.434.657	12.181.807	-252.850

Kommentarer utgifter

Posten viser et overforbruk. Overforbruket kan i hovedsak tilskrives lønn og sosiale utgifter samt kjøp av tjenester som erstatter kommunal egenproduksjon.

Lønn og sosiale utgifter:

Sosialetaten ble i forbindelse med etableringen av Nav delt. Miljøtjenesten ble overført til hjemmetjenesten sør. Overforbruket kan delvis tilskrives splittingen av nevnte tjenester med et merforbruk på 210.202,-. En annen faktor som har bidratt til overforbruk er ordningen med personlige assistenter med et merforbruk på 333 526,- Innen administrasjon og barnevern er det et underforbruk på 122.445,-

Kjøp av varer som erstatter kommunal egenproduksjon:

Posten viser et merforbruk på 744.324,- Merforbruket kan i sin helhet tilskrives økte kostnader i forbindelse med kjøp av institusjonsopphold utenfor kommunal egenproduksjon.

Det bemerkes at enhetens utgifter må sees i sammenheng med overføringer og refusjoner.

Kommentarer inntekter

Enhetens inntekter ligger over budsjett. Spesielt enhetens refusjoner er høyere enn budsjettet og kan tilskrives refusjon av sykepenger og fødselspenger, samt refusjoner fra NAV.

Totalt har enheten et merforbruk på 252,850,- for 2009.

Oppgaveløsning/resultatvurdering

3201 Administrasjon

Lønn/sosiale utgifter for 2, 5 stillinger og driftsutgifter i nav/sosialetaten. Oppgaveløsning har vært i trå med planlagt aktivitet.

3220 Psykisk helsetjeneste

Koordinator for rus/psykisk helsetjeneste ble overført til helseetaten i 2008. Resterende tjeneste som var ført i ansvar 3220 –Miljøtjenesten, ble beholdt i sosialetaten til 01.09.09 inntil tjenesten ble overflyttet til Hjemmetjenesten Sør.

3221 Tjenester for funksjonshemmede

Lønn/sosiale utgifter og driftsutgifter for personlige assistenter og oppdragsavtaler omsorgslønn, støttekontakter og besøkshjem. Botiltak for brukere bosatt i andre kommuner føres også her.

	2008	2009
Brukere med hjelpetiltak	47	46
Oppdragstakere støttekontakter/avlastningshjem	32	30
Ansvarsgrupper	15	15
Brukere med individuelle planer/koordineringsansvar	8	8
Ant. brukere med omsorgslønn	5	4
Brukere i Siso-vekst	7	8
Brukere i bo-/omsorgstiltak	2	2

3235 Sosiale tjenester

I ansvaret føres utgifter til kommunal egenandel for 7 brukere i Siso-Vekst og utgifter til økonomisk bistand (bidrag/lån). Ingen brukere deltok i Kvalifiseringsprogrammet i 2009 etter oppstart av Nav-kontoret.

	2008	2009
Brukere har mottatt økonomisk sosialhjelp	45	46
Sum enkeltvedtak som er fattet	219	251
Råd/veiledning i forhold til gjeldssaker	12	15

3240 Barnevernstjenesten

Lønn/sosiale utgifter for 1,5 st., drift av barneverntjenesten og tiltak iverksatt etter Lov om barneverntjenester.

	2008	2009
Nye meldinger i løpet av året	22	22
Nye undersøkelsessaker påbegynt i løpet av året	16	14
Barn med hjelpetiltak registrert ved slutten av året	14	16
Barn med omsorgstiltak (fosterhjem, institusjonsplass)	4	6
Barn i fosterhjem i Sørfold plassert av annen kommune	7	6
Adopsjonssaker	0	0

Andre tjenester i nav/sosialetaten

	2008	2009
Saker til Låne- og tilskuddsutvalget for Husbanksaker	10	9
Brukere av bostøtteordningen – oppfølging/saksbehandling	52	48
Brukere av tt-kort	78	63*
Nye søknader om tt-kort behandlet	11	6*
Ant. saker om parkeringskort	10	6
Ant. saker om ledsagerbevis	3	2

*Kvoten for antall brukere til Sørfold kommune redusert fra 87 til 57.

Etablering Nav

Arbeidet med etablering av Nav-kontor i Sørfold pågikk fra årsskiftet 2008/2009 og fram til september 09. Arbeidet var ledet av en egen styringsgruppe bestående av ordfører, rådmann og fylkesdirektør i Nav Nordland. Etableringen har vært forankret og drøftet med ansatte fra stat og kommune gjennom hele etableringsløpet. Ved oppstart av kontoret ble en egen samarbeids og driftavtale mellom Nav Nordland og Sørfold kommune undertegnet.

Etableringen av kontoret har vært en krevende periode for de ansatte. Samtidig med at ordinære arbeidsoppgaver skulle utføres skulle nye læres. Spesielt opplæring på nye dataverktøy har vært krevende. Gjennom de daglige arbeidsoppgaver har vi forsøkt å lære av hverandre. Denne læringsprosessen er ikke slutført, men vil pågå over mange år. Et av målene ved etableringen av Nav Sørfold var at ansatte skulle arbeide med de oppgaver de kjente og mestret, mens de tilegnet seg kompetanse på nye saksområder. Tilnærmingen har gitt gode faglige og trivselsmessige resultater, noe som bla. sykefraværet gjenspeiler.

Endelig antall kommunale stillingshjemler som skal inn i Nav er ikke avklart. Dette har vært en belastning og er et usikkerhetsmoment for en velfungerende tjeneste. Antallet kommunale stillingshjemler skal evalueres innen sommer 2010.

Personalstatus

	2009					
	Antall årsverk 31.12.07	Antall årsverk 31.12.08	Antall årsverk 31.12.09	Herav engasjement	Sykefravær < 16 dg. i dagsv	Sykefravær Totalt i %
Totalt	7,9	6,9	4,0	1,0	21,5	2,1%

Reduksjon i antall årsverk fra 2008 til 2009 reflekterer etableringen av Nav Sørfold, hvor miljøtjenesten og rus/psykiatri medarbeider ikke ble en del av Nav.

Konklusjon

- 2009 har vært et år med store endringer i forbindelse med etablering av Nav-kontor.
- Enhetens aktivitetsnivå for 2009 er på linje med aktivitetsnivå i 2008.
- 2009 har vært preget av svært få klager og god stabilitet i bemanningen.
- Økte driftsutgifter har ført til et merforbruk på 252.850,-.

FAGLEDER OMSORG

Ressursinnsats

Ansvarsområde: Administrasjon omsorg – stabfunksjon hos rådmannen

Kommentarer utgifter:

Ansvar 3301 Administrasjon omsorg, dekker lønn fagleder omsorg, deltakelse på kurs, konferanse og nettverksmøter i KS og RKK.

I tillegg er ført et timeoppdrag for systemansvarlig turnus.

Fagleder omsorg har vært i tjeneste i perioden 15.04.09 – 31.12.09.

Alle utgifter til pasientrettede tiltak innenfor omsorg ligger under ansvarene:

- 3350 Sone Røsvik, avd. 1
- 3351 Sone Røsvik, avd. 2
- 3352 Sone Røsvik, fellesutgifter
- 3360 Sone Nordsia
- 3370 Sone Straumen
- 3372 Sørfold Eldresenter, fellesutgifter
- 3380 Hjemmetjeneste Sør
- 3381 Hjemmetjeneste Sør, Miljøtjeneste

Kommentarer til inntekter:

Inntektene er bevilget under kommunestyrets årsbudsjett for 2009.

Pleie, rehabilitering og omsorg fikk tilført øremerket tilskutt på kr. 97.000 til gjennomføring av programmet ”Basiskompetanse i arbeidslivet”. Tilskuddet ble gitt fra Kunnskapsdepartementet .

Organisasjon:

Fagleder omsorg er organisert i rådmannens stab. Fagleder tiltrådte 15.04.09. Stillingen var nyopprettet.

Enhetene under pleie, rehabilitering og omsorg ble omorganisert i perioden.

Frem til 14.09.09 var organiseringen slik:

- Sørfold sykehjem, Røsvik med ansvar for institusjonsdrift og hjemmetjeneste sone Røsvik.
- Sørfold eldresenter, Straumen med ansvar for institusjonsdrift og hjemmetjeneste sone Straumen.
- Hjemmetjeneste Nord, Elvkroken med ansvar for bokollektivet Elvheim og hjemmetjeneste Nord

Miljøtjenesten var organisert under enhet sosial.

Etter 14.09.09 har organiseringen vært slik:

- Sørfold Sykehjem, Røsvik. Institusjonsdrift.
- Sørfold Eldresenter, Straumen. Institusjonsdrift.

- Hjemmetjeneste Sør, Hjemmetjeneste for områdene Røsvik, Straumen og nord til Sommerset. Miljøtjeneste for hele kommunen. Hjelpemiddelkontakt for hele kommunen.
- Hjemmetjeneste Nord, med ansvar for bokollektivet Elvheim og hjemmetjeneste for områdene nord i kommunen, sør mot Sommarset.

Organisasjonsendringen krevde splitting av budsjettet for 2009. Det var en krevende prosess midt i et regnskapsår. RO senteret bisto kommunen med dette arbeidet.

Under organisasjonsendringen var det et mål å tilsette stilling som sykepleier 1 ved institusjonene i Røsvik og på Straumen og aktiv nattevakt ved Elvheim. Pr. 31.12.09 er tilsetting av sykepleier 1 ved Sørfold Sykehjem gjennomført.

Ledersituasjonen ved Sørfold Sykehjem, Sørfold Eldresenter og Hjemmetjeneste Nord har vært avklart og stabil hele perioden. Nytilsatt leder hjemmetjenester Sør startet i august og sluttet ved årsskiftet. Ny leder tilsatt på dette kalenderåret.

Fra årsskiftet er tjenestene Brukerstyrt personlig assistent og omsorgslønn overført fra NAV til Pleie, rehabilitering og omsorg, og er lagt til hjemmetjeneste Sør.

Oppgaveløsning/ resultatvurdering:

Det var et mål at tjenestene mot brukerne skulle gjennomføres på en slik måte at brukerne i minst mulig grad skulle merke omleggingen. Det er ikke mottatt brukerreaksjoner som tilsier at tjenesteproduksjonen har vært nevneverdig påvirket av organisasjonsomleggingen.

Tilskuddet på kr 97.000 ble brukt til grunnleggende datakurs for ansatte i omsorgssektoren. 11 ansatt fra Sørfold Sykehjem deltok. Høgskolen i Bodø stod for det praktiske og pedagogiske opplegget. Kurset var meget vellykket.

Prioriterte oppgaver for fagleder omsorg i perioden:

Sikre at kommunens ansvar i henhold til lov og forskrift blir ivarettatt:

- Utarbeidet lov- og forskriftssamling til enhetene.
- Stadig fokus på at krav i lov og forskrift er førende for forvaltning og tjenesteproduksjon.
- Utarbeidet div. prosedyrer forankret i hjemmel i lov og forskrift
- Utarbeidet div. prosedyrer for å sikre enhetlig praksis i tjenestene
- Gjennomført 4 dagers kurs/ kompetanseheving for alle enhetslederne i forvaltningsrett, helse- og sosialrett.
- Fokus på kvalitet, rutiner og prosedyrer i tjenestene

Støttespiller med råd og veiledning av enhetsledere:

- Koordinert og lagt til rette for enhetslederne i deres daglige tjenester både hva gjelder fag, administrasjon og ledelse.
- Rådgiver for enhetslederne
- Deltatt aktivt i omorganiseringen av tjenestene og opprettelse av hjemmetjeneste Sør.
- Deltatt i personalmøter ved alle enhetene og gitt og mottatt informasjon
- Fokus på å etablere tjenlige samarbeidsformer med eldrerådet.
- Fokus på å etablere tjenlige samarbeidsformer med frivillige organisasjoner.

- Fokus på å etablere tjenlige samarbeidsformer med andre kommunale enheter som helse, teknisk, oppvekst, kultur, NAV m.m.
- Fokus på å legge til rette for god informasjon innad i tjenesten og ut til samfunnet bl.a. gjennom aktivt bruk av kommunens hjemmeside.

Representere kommunen i interkommunale nettverk/ samarbeidsfora:

- Representerer kommunen i KS effektiviseringsnettverk - tjenesteanalyser
- Representerer kommunen i RKK nettverk – kompetanseheving

Planarbeid

- Revidert POSOM planen
- Sekretariat ved utarbeidelse ny pleie- rehabiliterings og omsorgsplan

Kontakt med offentlige myndigheter

- Har kontakt med sidestilte og overordnede offentlige myndigheter
- Observerer og tar hensyn til sentralpolitiske styringssignaler

Leder inntaksnemnd og nemnd for individuell plan:

- Leder inntaksnemnda
- Leder IP nemnda

Kompetanseplanlegging og rekruttering:

- Utreder behov for rekruttering og mulige tiltak gjennom arbeidsgruppe i pleie-, rehabiliterings- og omsorgsplanen
- Utreder behov for kompetanseheving og mulige tiltak gjennom arbeidsgruppe i pleie-, rehabiliterings- og omsorgsplanen
- Arbeider systematisk med tiltak for kompetanseheving gjennom RKK nettverket

Behandle søknader om tjenester i samarbeid med avdelingsledere:

- Leder inntaksnemnda
- Utarbeidet prosedyrer for IPLOS registrering

Saksbehandling for rådmann:

- Utredet div. saker for rådmannen
- Rapporterer KOSTRA etter avtale

Bistå rådmannen innen økonomistyring og personalforvaltning innenfor sitt ansvarsområde:

- Systematisert økonomistyringen i enhetene i samarbeid med kommunalsjef og økonomisjef.
- Gitt råd i personalforvaltningssaker

Personalstatus:

Tiltredelse i stillingen: 15.04.09
 Sykefravær: 0

SØRFOLD SYKEHJEM

Ressursinnsats

		2009		
		Regnskap	Budsjett	Avvik
0	Lønn og sosiale utgifter	20.850.243	21.564.879	714.635
1 og 2	Kjøp av varer og tjenester som inngår i kommunal produksjon	2.563.348	2.401.500	-161.848
3	Kjøp av tjenester som erstatter kommunal egenproduksjon	237.693	238.000	306
4	Overføringer og reserverte tilleggsbevilgninger	534.186	440.000	-94.186
Sum driftsutgifter		24.185.470	24.644.379	458.909
5	Finansutgifter	1.135	0	-1135
Sum utgifter		24.186.605	24.644.379	457.772
6	Salgsinntekter	-2.695.087	-2.269.000	-426.087
7	Refusjoner	-1.468.397	-1.090.000	-378.397
8	Overføringer	0	0	0
Sum driftsinntekter		-4.163.484	-3.359.000	-804.484
9	Finansinntekter og finansieringstransaksjoner	0	0	0
Sum inntekter		-4.163.484	-3.359.000	-804.484
Netto finanstransaksjoner				
Nettoramme ansvarsområde		20.023.121	21.285.379	1.262.257

Sørfold Sykehjem ble fra 010509 organisert som én enhet. Årsmeldingen for 2009 omfatter dermed den totale driften av sykehjemmet, dvs. avd 1, avd 2 og fellesområder (kjøkken, vaskeri og renhold)

Institusjonsutgifter tilsvarende 24 sykehjemsplasser.

Avd 1 er redusert fra 18 til 16 plasser i forbindelse med rehabilitering.

Avd 2 har 8 skjermede plasser for senil demente.

1 beboer har hatt vedtak på ressurser tilsvarende 1,14 årsverk.

Budsjettert 38,6 årsverk pr. 31.12.08.

Fom 010109 ble 0,8 årsverk merkantil ressurs overført ansvar 1215, sentralbord/ kundetorg.

I forbindelse med administrativt pålegg om innsparing tilsvarende kr 1.000.000,- i PRO i løpet av 2009 fant enheten mulighet til kutt i personalressurser tilsvarende 0,48 årsverk fom 020309. Disse var fordelt på 0,14 årsverk renhold samt 0,34 årsverk (2 x 17% stilling) avd 1.

Hjemmetjeneste Sør opprettet som egen enhet fom 140909. 3,365 årsverk ble overført fra sone Røsvik til Hjemmetjeneste Sør fra denne dato.

Systemansvarlig Shift Manager har vært belastet lønnsutgifter tilsvarende 0,35 årsverk fra Sørfold Sykehjem. Denne ressursen var ikke budsjettert enheten for 2009.

Med de reduksjoner som er beskrevet over, har enheten fom 140909 hatt personalkostnader tilsvarende 33,95 årsverk. I tillegg er enheten belastet ikke budsjetterte lønnskostnader 0,35 årsverk for systemansvarlig Shift Manager.

Kommentarer utgifter:

Totale utgifter tilsvarende kr. 457.772,- lavere enn budsjettert. Dette er i stor grad et resultat av reduserte lønnskostnader pga restriktiv vikarinneleie ved fravær pga lavt pasientbelegg. Hovedårsaken til det lave pasientbelegget har vært behov for ledige plasser til midlertidig forflytning av beboerne i forbindelse med oppussing av pasientrom med tilhørende bad.

Kommentarer inntekter:

Totale inntekter utgjør kr 804.484,- mer enn budsjettert. Dette omfatter både vederlag for opphold i institusjon samt refusjoner.

Oppgaveløsning/resultatvurdering:

Sørfold Sykehjem har fra mai 2009 vært under omfattende rehabilitering. Dette har medført store driftsmessige utfordringer med støy, rot og uro for beboerne. Dette, kombinert med midlertidige flyttinger til alternative rom, har for enkelte beboere opplevdes belastende og har resultert i økende grad av uro og forvirring blant enkeltbeboere hvor stabilitet og trygghet er en grunnleggende faktor for opplevelse av en god dag. Målsettingen har vært at beboerne skulle bli minst mulig skadelidende i denne perioden, og personalet har gjort en formidabel innsats for å ivareta beboerne på en best mulig måte. Også pårørende må i denne sammenheng berømmes for sin positive holdning til det pågående arbeidet.

I forbindelse med opprettelse av ny turnusplan fom 140909, ble det funnet ressurser internt til opprettelse av 100% stilling som sykepleier 1, bl. a fra tidligere avdelingsleder avd 2 hvor 40% av stillingen var administrativ ressurs. Sykepleier 1 ivaretar daglig faglig kontinuitet og oppfølging både i avd 1 og avd 2 og har i tillegg funksjon som systemansvarlig for fagprogrammet Profil i hele PRO. Denne funksjonen deles med én av sykepleierne ved enheten. Opprettelsen av stilling som sykepleier 1 oppleves udelt positivt, både i forhold til daglig kontinuitet og oppfølging av beboerne samt samkjøring av avd 1 og avd 2.

Elektronisk pasientjournal (Profil) brukes som pasientrettet dokumentasjonsredskap. Enheten er etter ombygging av vaktrom, tilført to nye arbeidsstasjoner. Dette forenkler forskriftsmessig dokumentasjonsplikt.

Arbeidet med reduksjon i antall helgestillinger/ ufrivillig deltid pågår kontinuerlig.

Jmfr kommunestyresak 16/ 2009 – Mål for reduksjon i uønsket deltid.

Pr. 010109 hadde enheten - 2 x 17% stillinger
- 5 x 20% stillinger
- 1 x 21% stilling
- 1 x 21,5% stilling
- 1 x 40% stilling

I forbindelse med reduksjon i drift som beskrevet innledningsvis, samt utarbeidelse av nye turnusplaner, er totalt antall stillinger under 50% som følger pr 311209: - 1 x 18% stilling
- 4 x 20% stilling
- 1 x 21% stilling
- 1 x 24% stilling
- 1 x 35% stilling

- 1 x 40% stilling

Muligheten til meningsfull aktivitet for beboerne, oppleves lite tilfredsstillende både av beboerne selv, pårørende og personalgruppen. Rett til tilpasset aktivitet og mobilisering er nedfelt i ”Forskrift om kvalitet i pleie- og omsorgstjenestene”, og vil være ett av flere områder hvor Fylkesmannen har varslet tilsyn med sykehjemmene de neste årene. Sykehjemmets beliggenhet samt mange beboeres reduserte mulighet til forflytning ved hjelp av ordinær transport, vanskeliggjør i stor grad bruk av eksisterende aktivitetstilbud lokalisert andre steder i kommunen. Med dagens bemanning, ser man ikke mulighet til å ivareta dette på en forskriftsmessig tilfredsstillende måte.

Samarbeid med andre enheter: - Kjøkken Sørfold Sykehjem produserer middag til brukere av hjemmetjeneste i Røsvikområdet
- Vaskeri Sørfold Sykehjem vasker institusjonstøy samt arbeidstøy for Sørfold Eldresenter.

Personalstatus

	2009					
	Antall årsverk 31.12.07	Antall årsverk 31.12.08	Antall årsverk 31.12.09	Herav engasjement	Sykefravær < 16 dg. i %	Sykefravær > 16 dg.i %
Totalt	38,6	38,6	33,95	0	2,4	6,4

Konklusjon.

Belegg/ liggedøgn 2009: 75,56%

Fordelingen mellom avd 1 og avd 2 (skjermet enhet) er henholdsvis 70,09%/ 87,88%

Fakturert middagslevering til brukere av hjemmetjeneste i Røsvikområdet for perioden 010109-311209: 614 stk

Totalt sykefravær 2009 totalt for Sørfold Sykehjem : 8,8 %.

Sammenligningstall sykefravær 2008: - Avd 1: 8,7%

- Avd 2: 9,7%

- Felles: 29,49%

Sørfold Sykehjem har et økonomisk driftsresultat for 2009 tilsvarende kr. 1.262.000,- lavere enn budsjettet. Dette vurderes tilfredsstillende med tanke på en beleggsprosent på 75,56.

SØRFOLD ELDTRESENTER

Ressursinnsats

		2009		
		Regnskap	Budsjett	Avvik
0	Lønn og sosiale utgifter	15 153 798	13 716 604	-1 437 194
1 og 2	Kjøp av varer og tjenester som inngår i kommunal produksjon	1 850 539	1 624 205	-226 334
3	Kjøp av tjenester som erstatter kommunal egenproduksjon	229 844	121 662	-108 182
4	Overføringer og reserverte tilleggsbevilgninger	776 662	776 000	-662
Sum driftsutgifter		18 010 843	16 238 471	-1 772 372
5	Finansutgifter	465 514	0	-465 514
Sum utgifter		18 476 357	16 238 471	-2 237 886
6	Salgsinntekter	-1 387 830	-1 349 000	38 830
7	Refusjoner	-1 398 725	-798 000	600 725
8	Overføringer	0	0	0
Sum driftsinntekter		-2 786 555	-2 147 000	639 555
9	Finansinntekter og finansieringstransaksjoner	-464 689		464 689
Sum inntekter		-3 251 244	-2 147 000	1 104 244
Netto driftsutgifter		15 224 288	14 091 471	-1 133 642
Netto finanstransaksjoner		825	0	0
Nettoramme ansvarsområde		15 225 113	14 091 471	-1 133 642

Kommentarer utgifter.

Første 4 måneder av året var Sone Straumen bemannet med en avdelingsleder og en fagsykepleier. Dobbel ledelse fra 01.05.2009 og fram til sone sør ble etablert som egen enhet den 14.09.2009.

Sommeren 2009 ble vanskelig med lite vikarer med fagbakgrunn og mange alvorlig syke pasienter og det resulterte i mye overtidsbruk da vi hadde behov for fagutdannede på alle vakter. Belastningen på leder i siste kvartal har også vært stor i omstillingen.

Bemanningsplanene har vært vanskelige å få til da tilgangen på vikarer har vært liten.

Merutgifter på lønn pga et stort langtidsfravær .

Strandmyra omsorgsboliger har hatt flere ledig leiligheter gjennom store deler av året. Dette medfører økte utgifter for Sørfold eldresenter.

Tilsynslegeordningen er budsjettert med kr 70.000,- og den beløper seg til 185.000, så her fremkommer også et underskudd.

Bruken av vårt "Hjerterom" har medført en del ekstra lønnsutgifter. Her kommer alvorlig syke pasienter inn og krever ofte økt bemanning.

Kommentarer inntekter.

Vederlagsbetalingen er helt i tråd med budsjettet.

Refusjoner viser en merinntekt og det er pga sykepengerefusjoner.

Oppgaveløsning/resultatvurdering.

Shift manager er godt innkjørt med ajourhold og elektroniske timelister. Profil- elektronisk pasientjournal er innkjørt og papirkardex er fjernet. Ny versjon av Profil skal innkjøres i 2010 og forventes oppe å gå i mars 2010.

Har hatt en gledelig nedgang i sykefraværet i siste del av 2009 – fra 11.69% til 9,56%.

Denne utviklingen ser ut til å fortsette inn i 2010.

Fokus på arbeidsmiljø har resultert i aktiv deltakelse av personell i prosesser rundt det å skape et best mulig miljø på egen arbeidsplass.

Aktiviteter har kommet i gang blant personalet med veldig positiv effekt.

Beboerne/pasientene våre har fått et mye mer aktivt tilbud i sin hverdag. Vi satte i gang med beboermøter og pårørende møter i 2008 og disse er så sterkt ønsket og behøvd at de er kommet for å bli. Enhetsleder sender ut møtekalender til pårørende og så møtes vi annenhver måned.

To leseombud er i drift ved Sørfold eldresenter. De besøker oss hver uke og leser for pasientene. Til stor glede for beboerne her.

Bingo har vi hver 3-4 uke hvor pårørende er ansvarlig for opplegget med litt hjelp av de ansatte.

Ellers er det mange kreative krefter som er i sving rundt beboerne ved Sørfold eldresenter. Dette gir seg utslag i ulike aktiviteter for beboerne, div . matlagingskvelder og litt toving samt hyggestunder med historie fortelling.

Pårørende har også stillet opp med musikkvelder som vi har bestemt oss for skal bli fast innslag. Vi velger å kalle disse kveldene for "Da Capo". Koselige stunder som alle setter pris på.

"Hjerterommet" som er beregnet på alvorlig syke og døende, samt rehabiliteringspasienter, fungerer godt. Vi har hatt meget stor nytte av det og har fått positive tilbakemeldinger fra pasienter og deres pårørende. Dette er et flott tilbud som vi vil forsøke å utvikle.

Belegg/liggedøgn 2009: 83,25 %
Middagsombringning: Totalt 1781 middager

Hj. Hjelpsmottakere: 37
Hj. Sykepleie : 45

Trygghetsalarmene gikk over til HT-Safe i Hamarøy i mars 2009 Så her foreligger tall fra fjorårets mars måned : 36 .

Personalstatus

	2009					
	Antall årsverk 31.12.07	Antall årsverk 31.12.08	Antall årsverk 31.12.09	Herav engasjement	Sykefravær < 16 dg. i %	Sykefravær > 16 dg.i %
Totalt	26,65	26,67 +1,2 vikar	19,81 +0,8vikar		2,74	9,56

Konklusjon.

Året som har gått , har vært i omstillingens tegn. Det tror jeg kjennes på hele organisasjonen. Vi merket allerede etter delingen at ting falt mer på plass. Det ble en bedre ro i institusjonen. Vi har valgt å ha fokus på arbeidsmiljø og aktivitet for våre beboere i året som kommer. Aktivitetsbussen skal vi leie i år for å ta oss noen turer ut av institusjonen. Mål for disse turene er ennå ikke helt fastlagt men det kommer.

Det er nå klart at det skal tilsettes en sykepleier 1 ved Sørfold eldrecenter. Dette tas innenfor de rammene vi har og det vil klart komme sykepleiefaget til gode. Så i løpet av våren vil dette være på plass.

Ellers vil vi i året 2010 komme til å ha et fortsatt fokus på aktiviteter for våre beboere og bygge opp kompetansen vår rundt "Hjerterommet".

Fortsatt fokus på arbeidsmiljø og sykefravær vil være sentralt i årets arbeid.

HJEMMETJENESTE SØR

Ressursinnsats

		2009		
		Regnskap	Budsjett	Avvik
0	Lønn og sosiale utgifter	2.386.132	2.611.000	224.867
1 og 2	Kjøp av varer og tjenester som inngår i kommunal produksjon	285.991	298.000	12.008
3	Kjøp av tjenester som erstatter kommunal egenproduksjon	0	0	0
4	Overføringer og reserverte tilleggsbevilgninger	42.805	28.000	-14.805
Sum driftsutgifter		2.714.929	2.937.000	222.070
5	Finansutgifter	516	0	-516
Sum utgifter		2.715.445	2.937.000	221.554
6	Salgsinntekter	-27.036	-4.000	23.036
7	Refusjoner	-45.554	-27.000	18.554
8	Overføringer	0	0	0
Sum driftsinntekter		-72.591	-31.000	41.591
9	Finansinntekter og finansieringstransaksjoner	0	0	0
Sum inntekter		-72.591	-31.000	41.591
Netto driftsutgifter		2.642.338	2.906.000	263.662
Netto finanstransaksjoner		516	0	-516
Nettoramme ansvarsområde		2.642.854	2.906.000	263.146

Kommentarer utgifter.

Det er brukt mindre til lønn enn budsjettet, men det skyldes en feil i budsjettet for miljøtjenesten. Her er lønn til koordinator ført dobbelt.

Kommentarer inntekter.

Salgsinntektene vil normalt ligge mye lavere, da det kun er egenbetaling for hjemmetjenester som skal være med. I tallene for 2009 er betaling for levert middag tatt med, men disse blir i 2010 overført til Sørfold Eldresenter.

Oppgaveløsning/resultatvurdering.

Hjemmetjeneste sør ble egen enhet fra september 2009.

Da ble Sone Røsvik, Sone Straumen og miljøtjenesten slått sammen.

Fysisk har miljøtjenesten og hjemmetjenesten vært atskilt inntil flytting til nye lokaler i mars 2010.

Målet for hjemmetjenesten har vært å få gjennomført omorganiseringen, og få den til å fungere, slik at hjemmeboende brukere skal få så godt tilbud som mulig.

Antall brukere totalt pr.31.12.2009: 63

Hjemmehjelp: 43

Hjemmesykepleie: 38

Miljøtjeneste: 11
 Både hjemmesykepleie og hjemmehjelp: 24
 Trygghetsalarm: 11
 Middager – utkjøring: 547(fra sept.- des.)

Personalstatus

	2009					
	Antall årsverk 31.12.07	Antall årsverk 31.12.08	Antall årsverk 31.12.09	Herav engasjement	Sykefravær < 16 dg. i %	Sykefravær > 16 dg.i %
Totalt			12,13		2,5	5,3

Konklusjon.

Den planlagte omorganiseringen av hjemmetjenesten ble iverksatt i september som planlagt. De ansatte har jobbet hardt for å få tjenesten i gang i sin nye form. Mye er på plass, men det gjenstår ennå mye og målretta arbeid for å sikre et godt tjenestetilbud til alle brukerne.

Målet er å ha en god og helhetlig hjemmetjeneste. I 2010 vil både hjemmesykepleie, miljøtjeneste, hjemmehjelp, BPA og omsorgslønn ligge inn under Hjemmetjeneste sør. Dette gjør at vi har bedre mulighet til å utnytte de ressursene vi har, men det forutsetter også at vi har gode systemer for å sikre kvaliteten på de tjenestene vi utfører.

HJEMMETJENESTE NORD

Ressursinnsats

		2009		
		Regnskap	Budsjett	Avvik
0	Lønn og sosiale utgifter	4 761 717	5 068 398	306 681
1 og 2	Kjøp av varer og tjenester som inngår i kommunal produksjon	801 295	687 000	-114 295
3	Kjøp av tjenester som erstatter kommunal egenproduksjon	15 498	21 000	5 502
4	Overføringer og reserverte tilleggsbevilgninger	124 506	131 000	6 494
Sum driftsutgifter		5 703 016	5 907 398	204 382
5	Finansutgifter	70 910	1 000	-69 910
Sum utgifter		5 773 928	5 908 398	134 470
6	Salgsinntekter	-742 643	-709 000	-33 643
7	Refusjoner	-141 470	-311 000	169 530
8	Overføringer			
Sum driftsinntekter				
9	Finansinntekter og finansieringstransaksjoner	-69 331	0	
Sum inntekter		-953 444	-1 020 000	66 556
Netto driftsutgifter				
Netto finanstransaksjoner				
Nettoramme ansvarsområde		4 820 484	4 888 398	67 914

Kommentarer utgifter.

Lønn: lite sykefravær og kortvarige perioder med behov for ekstrahjelp har medført et lite behov av ekstrahjelp, vikarer, utrykning på nattevakt og overtid. Noe overforbruk på ferievikar som følge av bonusordningen. Men totalt er det besparelse på lønn og sosiale utgifter.

Forhandlingsturnus ble innført i februar -09 og det gir fleksibilitet og kan gi lavere forbruk av vikarutgifter. Ansatte er svært fornøyd med ordningen og har større innflytelse på egen arbeidstid.

Varer og tjenester: merforbruk pga:

- noe merutgifter av matutgifter, 1 ekstra leiebil, reparasjon av leiebil, reparasjon av bekkenspyler.

Kommentarer inntekter.

Inntekter: Salgsinntekter gav merinntekt pga jevnt belegg på Elvheim.

Mindre inntekt av refusjoner pga av lavt sykefravær.

Oppgaveløsning/resultatvurdering.

Målsetning for 2009:

1. Plan og rapport, Profil; bruke programmet konstruktivt og godt, sikre rutiner.
2. Arbeide videre med å redusere uønsket deltids-stillinger.
3. skape trivsel for beboerne ved å utvikle utearealene ved Elvheim.

Pkt 1: Gjennomført opplæring vinter 2009. Alle bruker programmet ift rapport. Fortsatt forbedringspotensiale.

Pkt 2 : En ansatt økt sin stilling i kombinasjon med renholdsstilling i skolen.

Pkt 3: Oppført gapahuk ved Elvheim som gir bedre forhold for uteaktivitet.

Antall bruker pr. 31.12.2009: 39

Hjemmehjelp:22 brukere

Hjemmesykepleie: 27 brukere

Trygghetsalarm:15 brukere

Middag levert i 2009: 910 middag levert. Pr. 31/12: 3 har middag hver dag og 1 har middag 3 dager pr. uke

Beboere Elvheim: 9 , dvs1 ledig rom ved årsskiftet.

Mørstun: 2 av 4 leiligheter ledig hele året.

Personalstatus

	2009					
	Antall årsverk 31.12.07	Antall årsverk 31.12.08	Antall årsverk 31.12.09	Herav engasjement	Sykefravær < 16 dg. i %	Sykefravær > 16 dg.i %
Totalt	8,4	8,4	8,4		1,1	1,1

Det ble gjennomført en dugnadsjobb med maling av korridorer på Elvheim som gir beboere og ansatte positive bo og arbeidsforhold. Vaskerom er flyttet og ett beboer rom er pusset opp av vaktmester.

Leiebil til hjemmehjelperne kom i mars og er svært positivt ift bedre arbeidsforhold.

Forhandlingsturnus oppleves positivt.

Organisatorisk endring i PRO har ikke berørt hjemmetjenesten Nord utenom deltakelse i forbindelse med omstillingsprosessen.

Vinteren -09 hadde vi 1 elev fra første år på videregående skole.

En ansatt tok fagbrev som helsefagarbeider.

En ansatt startet på desentralisert sykepleierutdanning.

En ansatt deltar på Demensomsorgens ABC

6 ansatte deltok på oppfølgingskurs i medikamentlære.

Samarbeid og kulturinnslag:

- Godt samarbeid med vaktmester både ift behov på arbeidsplass og behov hos brukere som ikke har pårørende i nærheten. Det har stor betydning for at noen kan bo hjemme og oppleve trygghet .
- Samarbeid med legekontor, koordinator psykisk helse, miljøtjenesten er ikke i strukturelle former, men styrt ut fra behov fra brukere.
- Samarbeid med Nordre Sørfold husflidslag som arrangerte 2 tøvedager på Elvheim ifm den kulturelle spaserstokken/kulturkontoret.. Det var svært vellykket.
- Små utflukter med beboere på Elvheim sommeren 2010. Tur til Kobvatn, kaffe på kroa. Svært gode tilbakemeldinger på slike små utflukter med felles opplevelse utenom det daglige.
- Konsert med kulturskoleelever 2-3 ganger i året, Sangria konsert i desember ,danseoppvisning på Elvheim ved seniordansere i Mørsvikbotn, konsert med Tore Magnus.

Konklusjon.

Det har vært et år med lite sykefravær, stabilt personell samt et stabilt behov for tjenester. Personalet er løsningsorientert med fokus på brukernes individuelle behov for tiltak.

KULTUR

Ressursinnsats

		2009		
		Regnskap	Budsjett	Avvik
0	Lønn og sosiale utgifter	2.338.711	2.314.822	-23.889
1 og 2	Kjøp av varer og tjenester som inngår i kommunal produksjon	963.189	735.000	- 228.189
3	Kjøp av tjenester som erstatter kommunal egenproduksjon	426.961	405.000	-21.961
4	Overføringer og reserverte tilleggsbevilgninger	570.257	669.000	-98.743
Sum driftsutgifter		4.299.118	4.123.822	-175.296
5	Finansutgifter	1.226.339	0	-1.226.339
Sum utgifter				
6	Salgsinntekter	-274.923	-151.000	123.923
7	Refusjoner	-315.271	-336.000	-20.729
8	Overføringer	0	0	
Sum driftsinntekter		-590.194	-487.000	103.194
9	Finansinntekter og finansieringstransaksjoner	-1.291.286	0	1.291.286
Sum inntekter		-1.881.480	-487.000	
Netto driftsutgifter		3.708.924	3.636.822	
Netto finanstransaksjoner		-64.947	0	
Nettoramme ansvarsområde		3.643.978	3.636.822	-7.156

Enheten omfatter følgende ansvar:

- 5001 Kulturadministrasjon
- 5002 Aktivitetshus (Bakeriet)
- 5005 Gårds- og slektshistorie
- 5010 Informasjon
- 5015 Bibliotek
- 5020 Kulturminnevern
- 5025 Kunstformidling
- 5035 Idrett og friluftsliv
- 5036 Lakselva idrettsanlegg
- 5040 Allment kulturarbeid
- 5045 Ungdomsklubber
- 5050 Annet barne- og ungdomsarbeid

Fra 2009 inngår også kulturskolen og distriktsmusikerordning i kulturenheten, men dette er ikke budsjettmessig tilpasset før 2010. Av denne grunn er det laget egne årsmeldinger for disse områdene. Fra og med 1. tertialrapport 2010 vil det foreligge samlet regnskap og rapport for hele enheten.

Kommentarer utgifter.

På bruttobasis ligger utgiftene over budsjettet. Dette skyldes bl.a. at det er brukt 140.000 i husleie på aktivitetshuset som ikke er budsjettet. Det er derimot tilført fondsmidler, slik at inntrykket rettes opp på netto drift. Det er ikke reelt overforbruk på noen av ansvarene.

Kommentarer inntekter.

Driftsinntekter ligger også over budsjettet. Dette gjelder bl.a. salg av slektsbok og billettinntekter folkebad. Sistnevnte var vanskelig å budsjettere uten erfaringstall, og boksalg kan også være vanskelig å forutsi. Netto drift viser at kulturbudsjettet er i tilnærmet balanse.

Oppgaveløsning/resultatvurdering.

Måloppnåelse står i kursiv etter hvert resultatmål/tiltak.

Resultatmål 2009:

Allment kulturarbeid:

- Starte arbeidet fram mot Kraftfestivalen 2010. **Ja.**
- Backe opp Kjelvikspillet og andre arrangementer. **Ja.**
- Fortsette arbeidet med handlingsplan for kulturvern **Nei.** *I samarbeid med Salten museum deltar vi i prosjektet "Spor i fjell", som handler om polarbahn, fangeleire og den gamle kraftstasjonen i Røyrvasseid. En kulturvernplan har vi imidlertid ikke kapasitet til å lage, da dette er mye og omfattende arbeid.*

Idrett og friluftsliv:

- Følge opp driften av Sørfoldhallen, med folkebad to ganger i uka, og åpen hall for ungdom og voksne som et fast tilbud. *Folkebad i kommunal regi kun en gang i uka, ellers ja. Dykkerklubben har småbarnssvømming en gang i uka.*
- Etablere et kontaktutvalg for økt fysisk aktivitet. **Nei.** *Må utredes nærmere.*
- Fortsette satsingen på folkehelseiltak. **Ja.** *Samarbeidsavtale inngått med Nordland fylkeskommune, samarbeidsforum etablert og tiltak igangsatt innenfor områdene fysisk aktivitet, kosthold og røykeslutt.*
- Rehabiliterer idrettsbanen på Straumen. **Nei.** *Tiltak prosjektert, men mangler bevilgning (ikke prioritert politisk).*
- Arbeide for snarlig realisering av gym.salen i Røsvik. **Ja.**

Barn og ungdom:

- Ferieklubb i to uker, med økt oppslutning i forhold til 2008. **Ja.**
- Styrking av tverrfaglig samarbeid omkring barn og unge. **Ja,** *men kan fortsatt styrkes. Klubb/feltarbeider deltar i møter med oppfølgingstjenesten etc. Behov for tettere samarbeid med de andre stillingene innenfor psykisk helsearbeid.*
- Fortsatt satsing på fellesarrangementer, ungdomsklubbdrift og annen innsats gjennom feltarbeiderstillingen. **Ja.** *Noe varierende oppslutning om klubbdriften.*
- Etablere en åpen årlig ungdomshøring med ungdomsrådet, andre ungdommer, politikere og fagansvarlige. **Nei.** *Interessen hos ungdommen synes ikke å være til stede, saken ble luftet på skolene. Årlig fellesmøte mellom ungdomsrådet og driftsutvalget kan fungere som ungdomshøring.*

Bibliotek:

- Litteraturformidling vår og høst. **Nei**, men det arbeides med tiltak rundt dette i 2010.
- Etablere faste rutiner for purring og erstatningskrav. **Ja**.
- Rekruttere nye brukergrupper. **Delvis**. *Kontakt med helsestasjonen for å "fange" småbarnsforeldre.*
- Gå over til ny versjon 3 av MikroMarc. **Nei**. *Utsatt til 2010 p.g.a. kjø. (Mange bibliotek ønsker dette.)*
- Åpne for meldinger via SMS til lånere som ønsker det. **Ja**.
- Installere bokomtaler med bilder på internett. **Nei**. *Utsatt i påvente av ny versjon av MikroMarc.*
- Arbeide videre for renovering av biblioteket. *Informasjon gitt til driftsutvalget, tiltaket innarbeidet i økonomiplanen men utsatt til 2013.*

Informasjon

- Videreutvikle hjemmesiden og lære opp flere medarbeidere i webverktøyet/rekruttere flere til redaksjonen. **Ja** når det gjelder videreutvikling men det trengs flere medarbeidere.

Tilføyelse: Aktivitetshuset Bakeriet ble satt i drift i februar 2009, og er mye i bruk. "Åpent hus" annenhver tirsdag (med buss) er meget populært. I tillegg har det i løpet av året vært datakurs, malerkurs, husflidskafé, fotoklubb og mange andre aktiviteter der. Huset brukes også ukentlig av miljøtjenesten. Det har også vært en del utleid til barnebursdager og andre private selskaper.

Personalstatus

	2009					
	Antall årsverk 31.12.07	Antall årsverk 31.12.08	Antall årsverk 31.12.09	Herav engasjement	Sykefravær < 16 dg. i %	Sykefravær > 16 dg.i %
Totalt	5,13	5,13	9,27		1,1%	0,8%

Merknad: Antall årsverk pr. 31.12.09: Nå er også kulturskolen og distriktsmusikerne medregnet.

Konklusjon.

Kulturenheten kan se tilbake på et aktivt år. Ny organisasjonsplan ble vedtatt i desember 2008 med virkning fra 2009, men ble ikke iverksatt for fullt før leder ble ansatt i september. Det har likevel vært felles kontormøter hele året, og det er utarbeidet mål for 2010 som omfatter alle deler av virksomheten.

Folkehelsesatsingen ble vedtatt i juni 2009 og har dermed fått innvirkning kun på 2. halvår 2009. Vi ser at dette er et spennende fagområde med mange muligheter. Det stiller også krav om samhandling både internt og eksternt.

Kulturskolen

Ressursinnsats

		2009		
		Regnskap	Budsjett	Avvik
0	Lønn og sosiale utgifter	940 340	985 613	45 273
1 og 2	Kjøp av varer og tjenester som inngår i kommunal produksjon	52 077	139 000	86 923
3	Kjøp av tjenester som erstatter kommunal egenproduksjon	27 800	4 000	-23 800
4	Overføringer og reserverte tilleggsbevilgninger	6 932	8 000	1 068
Sum driftsutgifter		1 027 149	1 136 613	109 464
5	Finansutgifter	0	0	0
Sum utgifter		1 027 149	1 136 613	109 464
6	Salgsinntekter	-98 063	-92 000	6 063
7	Refusjoner	-8 270	-12 000	-3 730
8	Overføringer	0	0	0
Sum driftsinntekter		-106 333	-104 000	2 333
9	Finansinntekter og finansieringstransaksjoner	0	0	0
Sum inntekter		-106 333	-104 000	2 333
Netto driftsutgifter		920 816	1 032 613	111 797
Netto finanstransaksjoner		0	0	0
Nettoramme ansvarsområde		920 816	1 032 613	111 797

Kommentarer utgifter.

Det har vært en overdekning på utgiftssiden for 2009 på 109 000,-. Nærmest halvparten av dette skyldes feilbudsjettering på lønn og sosiale utgifter, og det resterende er et resultat av hovedsakelig fire ting: det har ikke kommet så mange regninger for mobilbruk som antatt, kulturskolens ansatte har vært nøye med å bruke kommunens leiebil i den grad det har latt seg gjøre, man har ikke hatt behov for innkjøp av så mye undervisningsmateriell som antatt, og man har en ikke avsluttet tilbudsrunde for innkjøp av utstyr. Siste punkt her gjelder også for DM-ordningen.

Kommentarer inntekter.

Inntektene er som forventet.

Oppgaveløsning/resultatvurdering.

Man har greid å oppnå et meget bra resultat for 2009, både økonomisk, og ikke minst pedagogisk, for kulturskolen. Skolen har vært fulltegnet hele året med ca. 85 elevplasser (dvs. ca. 75 elever), uten at det står flere enn noen få på venteliste. Både lærere og elever har vært med på opptredener på institusjonene, biblioteket, og andre plasser, i tillegg til samspillkonsert både før sommerferien og før jul. I tillegg har dansetilbudet begynt å fungere, og man satser videre med dette i 2010. Her har det vært ca. 25 påmeldte i alle aldre i grunnskolen. Disse punktene må sies å være bra i forhold til de oppsatte målene om hva en kulturskole skal være, samtidig som man må bestrebe seg for å øke antall tilbud og elever.

Kommunen har også benyttet seg av DKS-midler, slik at grunnskolene har fått et enda bredere tilbud enn før. Dette innbefatter alt fra små opptredener av omreisende artister, til kunstverksted, teaterforestillinger, musikkspill, og forfatterbesøk med skriveverksted.

Personalstatus

	2009					
	Antall årsverk 31.12.07	Antall årsverk 31.12.08	Antall årsverk 31.12.09	Herav engasjement	Sykefravær < 16 dg. i %	Sykefravær > 16 dg.i %
Totalt	1,8	1,8	1,8			

Konklusjon.

I en tid der folketallet i kommunen generelt sett synker, greier kulturskolen å opprettholde elevtallet, med ca. 60 elever i gjennomsnitt på de tradisjonelle instrumentene. I tillegg har det vært nærmere 25 elever på dans, som gir totalt opp mot 85 elevplasser, som er en meget positiv utvikling. Disse elevplassene er fordelt over hele kommunen, og dette er noe som gir grobunn for det kunstneriske mangfoldet som har kjennetegnet kommunen i lang tid. Dette må arbeides videre med og utvikles gjennom egenproduksjon og samarbeid med alle instanser. Kulturskolen i Sørfold har et pedagogisk nedslagsfelt hos hele 30% av alle grunnskoleelever i kommunen, samt at alle elevene nyter godt av kulturskolelærernes kompetanse når det trengs.

Distriktsmusikerordningen

Ressursinnsats

		2009		
		Regnskap	Budsjett	Avvik
0	Lønn og sosiale utgifter	788 340	863 835	75 495
1 og 2	Kjøp av varer og tjenester som inngår i kommunal produksjon	72 576	106 000	33 424
3	Kjøp av tjenester som erstatter kommunal egenproduksjon	10 610	10 000	-610
4	Overføringer og reserverte tilleggsbevilgninger	5 866	2 000	-3 866
Sum driftsutgifter		877 392	981 835	104 443
5	Finansutgifter	0	0	0
Sum utgifter		877 392	981 835	104 443
6	Salgsinntekter	-9 042	- 2 000	7 042
7	Refusjoner	-623 669	-434 000	189 669
8	Overføringer	0	0	0
Sum driftsinntekter		-632 711	-436 000	196 711
9	Finansinntekter og finansieringstransaksjoner	0	0	0
Sum inntekter		-632 711	-436 000	196 711
Netto driftsutgifter		244 681	545 835	301 154
Netto finanstransaksjoner		0	0	0
Nettoramme ansvarsområde		244 681	545 835	301 154

Kommentarer utgifter.

Det har vært en overdekning på utgiftssiden for 2009 på 104 000. Nesten hele dette (76%) skyldes feilbudsjettering på lønn og sosiale utgifter. Det resterende er på grunn av at det ikke er kommet så mange regninger for mobilbruk som antatt, distriktsmusikerne har i den grad det lar seg gjøre brukt kommunens leiebil, og at man har en ikke avsluttet tilbudsrunde for innkjøp av utstyr (se for øvrig samme punkt under kulturskolen).

Kommentarer inntekter.

Inntektene må sies å være oppsiktsvekkende. Heldigvis så er det i positiv forstand, men det trengs en forklaring. Det sto i årsmeldingen for 2008 at en forbigående svikt i inntektene skulle rettes opp i 2009. Salg av distriktsmusikertjenester og tilskudd fra fylket utgjør en stor inntektspost for distriktsmusikerordningen, og etter en totalvurdering ble satsene for bruk av distriktsmusikertjenester satt opp to ganger i 2009 (dette for første gang på seks år.)

Dette resulterte i høyere inntekter fra private betalere, dvs. lag/foreninger og privatpersoner, både i og utenfor kommunens grenser. Med differensierte satser ble det mulig å tjene mer fra utenforstående samtidig som kommunens innbyggere fortsatt kan nyte fordelene med å ha distriktsmusikerordningen her i kommunen.

Den største inntektsøkningen kom likevel fra salg av DM-tjenester til fylkene. Ved inngangen til 2009 hadde DM-ordningen avtale om to skolekonsertturnéer. I løpet av året kom det i tillegg to store turnéer ("Hamsun i ord, toner og bilder" og "Fra Strøksnes til Guatemala"), samt at alle tre musikere hadde flere større oppdrag både i nærmiljøet og ellers i fylket. Dette

resulterte i betydelig høyere inntekter enn man kunne forespeilet seg, og må kunne sies å være utenom det som kan forventes til vanlig. I tillegg mottok kommunen ca. 215 000,- i øremerket distriktsmusikerstøtte. Samlet har dette ført til at distriktsmusikerordningen hadde en nettoutgift på beskjedne 244.641 i 2009.

Oppgaveløsning/resultatvurdering.

I 2009 har man rettet opp svikten fra 2008, og vist at med gode forutsetninger så kan man forvalte en distriktsmusikerordning på en faglig og økonomisk forsvarlig måte. Det er til dels stor etterspørsel etter distriktsmusikertjenester. Etterspørselen gjenspeiler seg i inntektene. Man må også forstå at det er forskjeller fra år til år angående hva slags tjenester man vil ha, og ikke minst hvem man vil ha til å utføre dem.

Disse oppdragene er så forskjellige fra hverandre at det gir store utfordringer, både med hensyn til den enkelte distriktsmusiker, men også til økonomien, og ikke minst ledelsen. 2009 har i så måte vært et eksepsjonelt godt år, og målet om utfordrende og variert arbeid må kunne sies å være oppnådd i så måte. Man må også forstå at det er viktig at arbeidet som inngår i ordningen er av en slik art at man føler motivasjon for å fortsette med å lete etter de helt gode idéer og samarbeidsmuligheter, både utover i distriktet og innad i kommunen. Det er meget viktig at ordningen kommer til sin rette her, og at befolkningen har et positivt forhold til den.

Det er ønskelig å kunne disponere produksjonsmidler utover det som er tilfelle i dag, slik at distriktsmusikerne har mulighet ikke å bare komme med gode forslag til egne konserter o.l., men også midler til gjennomføring av disse. Dette kan være både i forbindelse med turnévirkosomhet, men også til innleie av eksterne musikere. Man ser en enda større positiv holdning og tiltakslyst når man får impulser utenfra, som resulterer i både store og små produksjoner av meget profesjonell art.

Innad i kommunen har det vært blant annet følgende opptredener/samarbeid i 2009: humanistisk konfirmasjon, Kalle og Tralle, kirkeopptredener, opptredener på Bakeriet, grende- og ungdomshus, institusjoner, ved åpningen av den nye kaia på Elkem, operapub på Straumen, opptreden ved åpningen av NAV, og ved julelunsjen. Utad kan det nevnes for 2009: skolekonserter både i Nordland og Møre & Romsdal, MGP junior i Bodø, konsertturnéer med Den kulturelle spaserstokken (som også kom til Sørfold), konsert med Valnesfjord spiskammerskor, Juleoratoriet på Mo, operaen La Traviata i Trøndelag, og mangfoldige småopptredener i hele fylket. Totalt sett så har de tre distriktsmusikerne opptrådt for flere tusen publikummere, både med store og små innsatser, både utad og her hjemme.

Personalstatus

	2009					
	Antall årsverk 31.12.07	Antall årsverk 31.12.08	Antall årsverk 31.12.09	Herav engasjement	Sykefravær < 16 dg. i %	Sykefravær > 16 dg. i %
Totalt	1,5	1,5	1,5			

Konklusjon.

Konklusjonen må være at distriktsmusikerne er meget synlig i kulturlivet både utenfor og ikke minst innenfor kommunens grenser, og at de representerer et meget godt og profesjonelt lag både utad og i forhold til innbyggerne i kommunen. De jobber selvstendig og tilfører musikkultur og ekspertise på et meget høyt nivå til alle de samarbeider med, noe som gjenspeiler seg blant annet i gjentatte bestillinger for deres tjenester. Dette smitter også over på antall søkere til kulturskolen og undervisning der.

TEKNISK/NÆRING

Ressursinnsats

		2009		
		Regnskap	Budsjett	Avvik
0	Lønn og sosiale utgifter	9.569.720	9.131.701	-438.018
1 og 2	Kjøp av varer og tjenester som inngår i kommunal produksjon	9.452.867	8.294.000	-1.158.867
3	Kjøp av tjenester som erstatter kommunal egenproduksjon	2.714.927	2.943.000	228.072
4	Overføringer og reserverte tilleggsbevilgninger	1.512.650	876.000	-636.650
Sum driftsutgifter		23.250.164	21.244.701	-2.005.463
5	Finansutgifter	2.619.409	20.000	-2.599.409
Sum utgifter		25.869.573	21.264.701	-4.604.872
6	Salgsinntekter	-7.558.408	-7.224.000	334.408
7	Refusjoner	-2.057.913	-924.000	1.133.913
8	Overføringer	0	-27.000	-27.000
Sum driftsinntekter		-9.616.321	-8.175.000	1.441.321
9	Finansinntekter og finansieringstransaksjoner	-3.283.152	-895.000	2.388.152
Sum inntekter		-12.899.473	9.070.000	3.829.473
Netto driftsutgifter				
Netto finanstransaksjoner				
Nettoramme ansvarsområde		12.970.100	12.194.701	-775.399

Tabell 1 – Regulert budsjett og regnskap fordelt på konto

Ansvar		2009		
		Regnskap	Budsjett	Avvik
6001	Administrasjon, teknisk kontor	1.921.664	1.734.829	-186.835
6002	Kart- og oppmålingsvirksomhet	394.448	404.586	10.137
6005	Vedlikeholdsavdelingen	4.809.669	4.171.738	-637.931
6006	Sørfoldhallen	1.091.418	992.893	-98.525
6010	Kommunale boliger	-533.576	-760.951	-227.374
6011	Omsorgsboliger	-461.785	-336.654	125.131
6014	Komm. Øvrige bygg	142.221	56.000	-86.221
6020	Grøntanlegg	155.371	103.805	-51.566
6200	Vannverk	-982.574	-648.183	334.391
6300	Kloakker	-444.111	-476.413	-32.302
6303	Slamtømming	0	0	0
6400	Renovasjon	0	-19	-19
6510	Feiervesen	-279.075	0	279.075
6515	Brann- og oljevern	145.793	12.000	-133.793
6516	Brannsamarbeid interkommunalt	2.108.191	1.662.000	-446.191
6610	Fylkesveier	0	19.000	19.000
6630	Veier og gater	4.269.372	4.517.071	247.698
6640	Gjerdalsveien	-33.677	5.000	38.677
6750	Vei- og gatelys	666.750	738.000	71.249
Σ	SUM	12.970.100	12.194.701	-775.399

Tabell 2 – Regulert budsjett og regnskap fordelt på ansvar

Kommentarer utgifter/inntekter.

Konto 0 – Lønn og sosiale utgifter har et merforbruk på kr. 438.018.

Merforbruket fordeler seg i hovedsak på administrasjon teknisk, vedlikeholdsavdelingen, Sørfoldhallen, grøntanlegg samt brann- og oljevern. For administrasjon teknisk er mye av merforbruket resultat av lønnsforhandlinger for NITO-medlemmer samt overlapping ved ansettelse av ny ingeniør. For vedlikeholdsavdelingen og Sørfoldhallen er det i budsjettet ikke tatt tilstrekkelig hensyn til utgiftene i forbindelse med overtid/forskjøvet arbeidstid.

Likeså er det noe avvik i fast lønn. Dette gjelder for de fleste ansvarsområdene.

For brann/oljevern er det ikke budsjettet for pensjonsinnskudd, en særordning som noen av de deltidsansatte i Salten Brann har forhandlet seg fram til.

Konto 1 og 2 – Kjøp av varer og tjenester som inngår i kommunal produksjon samt inventar og utstyr.

Samlet er det et merforbruk på kr. 1.158.867 for disse konti som i hovedsak fordeler seg på ansvarsområder hvor det blir utført vedlikehold og drift.

Administrasjon teknisk kontor er ved en feilføring/missforståelse belastet strømutfgifter for rådhuset og programvare for til sammen kr. 125.000.

Kart/oppmåling har et merforbruk på kr. 42.000 i forbindelse med konsulentbistand fra Salten kartdata.

Vedlikeholdsavdelingen har et merforbruk på *konto 1 og 2* på kr. 499.000. I hovedsak skyldes dette innkjøp av varebil ved Røsvik sykehjem som det ikke var tilført budsjettmidler for, samt at det utført og belastet forsikringsarbeider ved Straumen skole som er inntekts-/tilbakeført på *konto 7*.

Øvrige bygg (Kvarv skole, Hestvik skole, m.m.) har en merutgift på kr. 85.000 som fordeler seg på strøm, forsikring og komm. avgifter).

Kommunale veger har en merutgift på *kjøp av varer og tjenester* på kr. 500.000. Dette er utgifter som er inntektsført/tilbakeført på *konto 6 og 7* (tilskudd toalett Nordfjorden og fordelte utgifter).

Konto 3 – Kjøp av tjenester.

Kontoen er regnskapsført med en besparelse på kr. 228.000. Store deler av denne besparelsen er på ansvaret kloakker og er avsatt på bundet avløpsfond

Konto 4 – Overføringer og reserverte tilleggsbevilgninger

Merutgift på kr. 637.000.

Denne kontoen er belastet med merverdiavgift og noen mindre utbetalinger av tilskudd samt tap på fordringer kommunale boliger.

Konto 5 - Finansutgifter

Merutgift på kr. 2.599.000

Dette er avskrivninger på fast eiendom og utstyr som har en motpost på *konto 9*.

Konto 6 - Salgsinntekter

Merinntekt på kr. 334.000.

Merinntekten er i hovedsak fra gebyrer byggesak/oppmåling, vannavgift og fordelte utgifter kommunale veger. På ansvaret vedlikeholdsavdelingen er det imidlertid et

stort inntektstap på fordelte utgifter da arbeidet med søppelskur på Straumen skole ikke er gjennomført, samt at inntektene for dette var satt urealistisk høye i budsjettet.

Konto 7 – Refusjoner

Merinntekt på kr. 1.134.000.

Kontoen inneholder inntekter fra kompensert merverdiavgift, div. refusjoner, bl.a. sykepenger.

Konto 8 – Overføringer

Merutgift på kr. 27.000.

Avtalen med Statens vegvesen om vedlikehold av veglys langs E6 opphørt i 2009 slik at refusjon fra SV ikke ble utbetalt.

Konto 9 – Finansinntekter og finanstransaksjoner

Merinntekt kr. 2.388.000.

Motpost til avskrivninger. Se kommentar til *konto 5*.

Konklusjon

Netto driftsutgift på ansvar 6 viser et merforbruk på kr. 775.399. Med henvisning til tabell 2 knyttes følgende kommentarer til noen av ansvarene:

- Administrasjon teknisk sektor har overskridelser i forbindelse med lønnsforhandlinger for NITO-medlemmene som ikke er blitt kompensert samt ca. 2 mnd overlapping i forbindelse med ansettelse av ingeniør. Likeså er ansvaret ved en feil belastet strømregning for rådhuset.
- Vedlikeholdsavdelingen har store overskridelser i lønnsberegningen, innkjøp av varer og tjenester hvor bl.a. vaktmesterbil inngår, fordelte utgifter fra investeringsbudsjettet hvor oppføring av søppelskur ved Straumen skole ikke er slutført.
- For Sørfoldhallen er det ikke budsjettet tilstrekkelig med lønnsmidler.
- For kommunale boliger utgjør tap på fordringer/husleie store deler av underskuddet.
- Vannverk har merinntekter på vannavgifter og fordelte utgifter.
- For brann- og feiervesen er det et samlet underskudd på ca. kr. 300.000. For brann/oljevern er det ikke budsjettet for ekstraordinært pensjonsinnskudd brannmannskapsamt at vaktordning for kommunalteknisk vakt er belastet dette ansvaret, noe som skulle vært fordelt på vei, vann og avløp.
- Kommunale veger har en besparelse på ca. kr. 250.000.
- For noen av de øvrige ansvar er det også merinntekter.

Som det går fram av ovennevnte er det til dels store overskridelser på enkelte av ansvarene. En del av overskridelsene er lønnsforhandlinger som ikke er kompensert, innkjøp som ikke

var forutsatt i budsjettprosessen, tap av husleie, pensjonsinnskudd for noen av brannmannskapene.

Slik som regnskapet fremstår er det ikke tildelt budsjett tilstrekkelig i forhold til dagens aktivitetsnivå. Dette var også kommentert i siste tertialrapport hvor det var antydning at regnskapet ved årets slutt ville ende opp med et underskudd på ca. kr. 600.000.

Personalstatus ansvar 6

	2009					
	Antall dagsverk	Antall årsverk 31.12.08	Antall årsverk 31.12.09	Herav engasjement	Sykefravær < 16 dg. i %	Sykefravær > 16 dg.i %
Totalt	4.659	18.1	19,89		0,9	4,8

Pr. 31.12.2009 var det totalt 19,89 personer ansatt ved etaten.

Når det gjelder sykefraværet totalt er det 4,8. Det har vært noe langtidssykemeldinger som har dratt opp sykefraværet.

Fra avdelingene

PLAN, BYGGESAK, GEODATA og annet
(Funksjon 301, 302, 303)

GENERELT

Flytting medførte at ressurser til saksbehandling/oppmåling måtte brukes til arkivering samt at det under ferieavvikling måtte brukes mer ressurser på andre fagområder på avdelingen enn normalt. (Vanntilførsel, smittevern etc.) På tross av dette har saksbehandling og oppmåling av saker vært høy, og restansene har blitt mindre. Vi begynner også å få oversikt over alle saker som har restanse og det er svært positivt, da det er mange år siden sist. Det er nå bare noen få delingssaker eldre enn 2007. Fortsatt målsetting er å få ned tiden fra saken kommer inn til den er ferdig behandlet.

På rene byggesaker er vi nå rimelig à jour, og de aller fleste saker er innen for frister satt i loven. Plansaker har også god fremdrift.

Saker avsatt i kommuneplan som LNF områder som ikke er styrt av reguleringsplan, må de behandles etter jord/skoglov og det må ofte settes vilkår for eksempel om veirett, sammenføring m.m. Dette er saker som ofte er tidkrevende og krever flere runder med grunnier/kjøper for å finne løsninger.

Når ny kommuneplan blir vedtatt blir det forhåpentligvis færre saker som krever dispensasjon fra plan, men det forventes at saker i LNF områder med spredt utbygging vil være stabil, og disse sakene vil fortsatt ta lang tid å behandle.

KART

Geovekstprosjekt

Kartlegging av fkb – b høydekoter i Røsvik, gjennomført på grunn av forventet økt aktivitet i forbindelse med nasjonalpark, og ny reguleringsplan. Egneinnsats i form av innmåling og utsetting av passpunkter før fotografering.

Forvaltning drift og vedlikeholdsavtaler kart

AR5 oppdatert og lastet opp i rett tid

ELVEG og VBASE ikke oppgradert i 2009 må prioriteres i 2010. kommunen har fått tildelt ansvar for rapportering av kommunale veier og skogsveier/skogsbilveier, fra januar 2009.

Internettportal for digitale kart i Salten

Det er problematisk å holde den oppdatert, prioritering.

OPPMÅLING

Det går med mer tid til å få registrert saker i matrikkelen og det stilles strengere krav til registerets fullstendighet. Bygningsdelen i registeret er delvis svært mangelfull på grunn av manglende prioritering og dette ser vi nå resultatet av i form av mye feilretting og henvendelser fra publikum. Dette blir å fortsette også i flere år parallelt med ordinær drift.

Delingsloven og annen oppmåling

40 målebrev utstedt i 2010

35 eiendommer nymålt på grunn ikke sporbart lokalt nett. Det gjenstår flere, men det jobbes må å få dette ferdig.

6 sammenføyingssaker

For øvrig noen få tjenester levert til private og en del kommunale oppmålingsoppdrag.

BYGGESAK

Utover vanlige kundehenvendelser har Ephorte registrert ca 120 henvendelser til byggesakskontoret og av dette er det igjen registrert ca 30 nye byggesaker. Byggesakskontoret har hatt som målsetting å behandle søknadene fra "begge ender" av bunken slik at lovpålagte tidsfrister kan holdes. Og det kan se ut som vi lykkes med å få tatt unna "gamle" saker også. Nedenfor vises en oversikt over antall behandlede saker i 2009.

Sakstype	Antall beh. 2009
Meldingsaker §81 85 og 86 (DS)	53 stk
Byggesøknader § 93(DS)	28 stk
Ferdigattest(DS)	11 stk
Politiske saker (PS)	25 stk
Andre sakstype(DS)	21 stk
SUM	138 stk

PLAN

Av nye planer ble Styrkesnes hyttefelt godkjent vedtatt. Ellers har arbeidet med rullering av kommuneplanens arealdel tatt mye tid på plansiden. Vi er også satt i gang arbeid med ny plan for nedslagsfeltet til Røsvik vannverk.

UTSLIPP

I løpet av året er alle saker som lå på vent behandlet

MILJØ

Dette har også i 2009 vært en salderingspost og det er kun akutte og alvorlige forurensningstilfeller som er tatt tak i. Her er det store utfordringer i vente. Det er vært noen forespørsler om Miljøfyrtårn godkjenning men kommunen har ikke vedtatt ordningen.

Bygg / Eiendom

Følgende hovedarbeidsoppgaver er utført:

Tiltak / investeringer 2009

Generelt vedlikehold / investering kommunale bygninger
(div. utskifting kjøkken, Dører, etc.)

Måloppnåelse

Pågår

Utskifting av PCB-holdige komponenter i lysarmaturer
(Noe arbeid med veilys gjenstår)

Pågår

Servicekontor ved Rådhuset samt nye NAV-kontorer /
ombygg helsestasjon - Utbygging/ombygging

Utført

Sørfold Sykehjem - Standardheving

Pågår

Kommunalt verksted – utbygging av ny
spise-/garderobeavd.

Utført

Sørfold sykehjem – retekking av tak
(En del ble utført høsten 09, men noe gjenstår)

Utføres

Straumen skole – søppelhus
(Betongplate er utført, materialer er innkjøpt
men tømring gjenstår)

Utføres

Mørsvik skole- rehabilitering.
(Det er innhentet tilbud på retekking av tak,
men taktekkerfirma hadde ikke kapasitet til å ta det i 2009.
Tas i 2010.)

Utføres

Straumen skole- retekking tak.
(planlegging av større rehabilitering pågår)

Utføres

Eldresenteret- solavskjerming.

Utført

Brannverntiltak- alle bygg
(anskaffelse/ Utskifting av brannvernmateriell,
Brannslanger, brannslukningsapparat, merking etc.)

Pågår

Plasthall Trollbukta

Utført

På grunn av kapasitetsproblemer hos entreprenør har utskifting av Pcb- holdige armaturer
dratt ut i tid, og vil bli sluttført i 2010.

Kapasitetsproblemer hos entreprenør er også årsak til at retekking av tak ved Mørsvik skole
og Røsvik sykehjem vil bli utført først i 2010.

Standardheving av Sørfold sykehjem ligger noe etter fremdriftsplan og ligger an til å bli noe
dyrere enn budsjettet. Ferdigstillelse vil bli medio april 2010.

Drift

- Saksbehandling / sekretariat for kommunal bolignemnd.
- Forsikringsskader – ivaretagelse og adm. av kommunens forsikringsforhold på ting / skade – utbedringer
- Oppfølging av Radonmålinger i kommunen.
- Kommunal saksbehandling ifm. "Eiendomsprosjektet Indre Salten"

Avdelingens hovedarbeidsområde:

Kommunale eiendommer – planlegging-investeringer / vedlikehold (boliger)
Kommunal bolignemnd - saksbehandling / sekretariat
Planlegging / prosjektledelse – nye tiltak
Kirkelige bygninger – nye tiltak / -investeringsoppgaver
Kommunale forsikringer – ting / skade
Kommunalteknisk beredskap – vaktjeneste

I driftsåret 2009 er driftsbudsjettet blitt overskredet. Noe av årsaken til dette er:

- Vedlikehold 6005 er belastet med vann/ steamlekasje ved Straumen skole. Dette er utgifter som er tilbakeført fra forsikringsselskapet. Beløpet er på ca. kr. 320 000,-
- Vedlikehold 6005 er budsjettet med kr. 22 000,- i salg av vaktmestertjenester. Dette er en tjeneste som det ikke er fakturert noe på i 2009.
- Vedlikehold 6005 er belastet med kostnader ved innkjøp av vakt/ vaktmesterbil ved Sørfold sykehjem. Denne er det vedtak på men det er ikke med i budsjettet for 2009. Kostnad kr. 93 400,-.

Driftsavdeling veg/ vann og avløp.

Bemanning: 5 personer i 100 % stilling samt 1 person i 50 % stilling fra 1 august til 28 februar på driftsavdelingen, med tillegg av en 30 % stilling med brøyting på Kvarv (15 des-15 apr).

Tiltak 2009-investering

Måloppnåelse

Ny vannledning til avløpsstasjon Røsvik	Ferdig
Hovedvannledning Røsvik	Ferdig
Vintervedlikehold/ opprettelse av brøytekontrakter	Ferdig
Godkjenningssøknad for Røsvik vannverk	Under arbeid
Montering av PH-justering Sørfjorden vannverk	Ferdig
Hovedplan for vannforsyning.	Under arbeid
Overtagelse av private vannverk (Kontrakt1 mellom grunneiere og vannverkene ferdig)	Under arbeid
Plasthall Trollbukta	Ferdig

Nytt Uv-anlegg Leirfjorden skole	Ferdig
Straumen skole-opparbeiding av plen v/ paviljongen	Ferdig
Grunnarbeid toalett Nordfjorden (gjenstår montering innvendig, rullestolrame)	Ferdig
Informasjonstavle Sørfoldhallen	Ferdig
Grøfting langs kommunale veier	Ferdig

Drift

Veg:

Skiftet stikkrenner .

- Grusing/ salting kommunale veier.
- Kantklipping langs kommunale veier.
- Vegkanter Mørsvik senket
- Utskifting av ca 30 kumløkk til låsbare lokk.

Vintervedlikehold:

Kommunal brøyting fra Straumen til Aspenes, og privat brøyting på nordsiden.

Vann:

Klausuleringsbestemmelsen vedrørende Straumen vannverk er vedtatt politisk. Det jobbes videre mot tinglyste avtaler med grunneierne samt nytt Hms-system.

Overtakelse av private vannverk gjeldende Mørsvik vannverk og Lillegård&Nedregård vannverk er i gang. Gjenstår avtale mellom Sørfold kommune og de private vannverkene om overtagelse. Denne avtalen skal politisk sluttbehandles med økonomiske konsekvenser.

Leirfjorden skole vannverk har fått nytt UV-anlegg.

Det er utarbeidet framdriftsplan til mattilsynet for godkjenningspliktige kommunale vannverk. Skift av 8 sluser i Røsvik.

Avløp:

Legging av 250 meter ny slange for spyling av avløpsstasjon Røsvik.

Legging av nytt avløp til ny kantine og garderobe verkstedbygget.

Vaksineringsprogrammet fortsatte i 2009.

Arbeider for andre etater/ private:

Brøyting:

Offentlige plasser, omsorgsboliger, parkeringsplasser, skoler og barnehager samt at teknisk etat er behjelpelig når det gjelder brøyting til eldre og uføre.

Brøyting til Elkem, Sørfold kraftlag, Statskraft, sentrumsområdene mv.

Hms:

Nye personall håndbøker er gjennomgått og utdelt til alle ansatte.

Kurs og opplæring:

Opplæring tilbakeslagsventiler, oppfølgingskurs ADK1, drift og vedlikehold av avløpspumper. Alle kursene finansiert via avtale med Ahlsell og medlemskap i Nordland driftsassistanse.

Kurs varme arbeider via Ophus.

Medarbeidersamtaler:

-Utført våren 2009.

Budsjettkommentarer-driftsbudsjettet:

Grøntanlegg ansvar 6020:

Lønn skoleungdom konto 10302

kr 124 039,- ikke refundert.

Vannverk ansvar 6200:

Konto 12300 og 12500 har begge overforbruk grunnet mange feil på Røsvik vannverk.

Fylkesveier ansvar 6610:

Kr 19 000,- er ført på ansvar 6630 (feilføring)

Når det gjelder resterende kontoer viser regnskapet positivt resultat. Intet spesielt å rapportere.

Avslutning

Av store oppgaver som ble gjennomført i 2009 må nevnes Sørfold Industri kai som ble åpnet i mai og har en kostnad på ca. kroner 35 mill. Denne nye kaia åpner nye muligheter når det gjelder sjøveis transport til/fra Sørfold og landsdelen for øvrig. Personalrom ved verkstedet Trollbukta ble også ferdigstilt våren. Dette var en klar forbedring av arbeidsmiljøet for utarbeiderne. Utbedring og oppgradering av Sørfold sykehjem ble påbegynt våren 2009 og ferdigstilles april 2010.

Av nye og store prosjekter i 2010 nevnes ny gymsal Røsvik, utvidelse av SFO-lokaler Straumen samt prosjektering utbedring Straumen skole.

Næring

Ressursinnsats

		2009		
		Regnskap	Budsjett	Avvik
0	Lønn og sosiale utgifter	1 093 919	812 239	-281 680
1 og 2	Kjøp av varer og tjenester som inngår i kommunal produksjon	886 616	534 800	-351 816
3	Kjøp av tjenester som erstatter kommunal egenproduksjon	636 555	402 000	-234 555

4	Overføringer og reserverte tilleggsbevilgninger	1 387 398	2 026 000	638 602
Sum driftsutgifter		4 004 489	3 775 039	-229 450
5	Finansutgifter	4 232 679	347 000	-3 885 679
Sum utgifter		8 237 169	4 122 039	-4 115 130
6	Salgsinntekter	-152 873	-128 000	24 873
7	Refusjoner	-770 216	-207 000	563 216
8	Overføringer	-171 510	-159 000	12 510
Sum driftsinntekter		-1 094 599	-494 000	600 599
9	Finansinntekter og finansieringstransaksjoner	-6 811 996	-3 384 140	3 427 856
Sum inntekter		-7 582 797	-3 878 140	3 704 657
Netto driftsutgifter		2 909 890	3 281 039	-371 149
Netto finanstransaksjoner		-2 579 317	-3 037 140	-457 823
Nettoramme ansvarsområde		654 372	243 899	-410 473

Kommentarer utgifter.

Konto 0: Lønn og sosiale utgifter

Posten viser et overforbruk. Hele landbrukskonsulentstillingen er belastet næringsavdelingen, mens det kun er budsjettert med en halv stilling. Medarbeider i prosjektet "Økt avvirkning i Sørfold" er lønnet i ca 2 månedesverk. Dette er midler som dekkes av statlige midler til Næring og miljøtiltak i skogbruket (NMSK).

Konto 1 og 2: Kjøp av varer og tjenester som inngår i kommunal produksjon.

Et stort overforbruk i forhold til budsjett skyldes i all hovedsak utgifter knyttet til utarbeidelse av arealdelen til kommuneplanen. Kjøp av konsulent tjenester og annonsering i forbindelse med arealplanprosessen er dekket over bevilgning fra næringsfondet. Beløpet som var budsjettert, viste seg å være for lite.

Kjøp av konsulentbistand og annonsering i forbindelse med utlysning av prosjektmedarbeider på næring er belastet spesielle næringstiltak.

Konto 3: Kjøp av tjenester som erstatter kommunal egenproduksjon.

Det er utbetalt kr. 107 334,- til reiselivssamarbeid i Hamsuns Rike for 2009 (indeksregulert), og i tillegg kr. 17 500,-, tilsvarende det våre medlemsbedrifter betaler i medlemskap til RHR, ihht avtale.

Sørfold kommunes andel av tilskudd til vaktordning for den kliniske veterinærtjenesten er overført Fauske kommune, som administrer ordningen i vårt distrikt. Tilskuddet kommer i sin helhet fra staten.

Formannskapet har bestemt at midlene som tidligere ble brukt på Indre Salten Vekst, skal brukes på en prosjektstilling relatert til næringsutvikling innenfor kommunens egen organisasjon. Stillingen ble forsøkt besatt ved hjelp av et byrå i 2009, men dette lyktes ikke. Noe av de budsjetterte midlene ble brukt til denne prosessen.

Konto 4: Overføringer og reserverte tilleggsbevilgninger.

Dette gjelder i hovedsak tilskudd fra næringsfond på konto 14709, tilrettelegging næringsarbeid, fond for fiske-, vilt- og friluftsliv, skogsveger, samt utlagt merverdiavgift. Det er tildelt midler i to

søknadsomganger fra næringsfondet og de andre fondene. Noen bevilgninger fra tidligere år, er utbetalt på 2009.

Gründertilskudd til to personer på kr. 35000,- er utbetalt over avdelingen. Dette blir i sin helhet dekket av midler tildelt av Innovasjonsprogram Salten. I alt er det utbetalt kr. 160 000,- i gründertilskudd i 2008 og 2009.

Et statlig tilskudd til forebyggende tiltak mot rovviltskader utbetales over kommunens regnskap.

Konto 5: Finansutgifter.

Tilbakebetalinger til næringsfondet ble noe høyere enn budsjettet. Deler av et tidligere lån, ble omgjort til aksjekapital i selskapet.

Avsetninger til fond når det gjelder vilt-, fiske-, og friluftsliv er avhengig av hva som omsøkes og tildeles av midler til tiltak det enkelte året.

Kommentarer inntekter.

Konto 6: Salgsinntekter.

Høyere inntekt fra utleie av industrilokalene i Elvkroken. Dette fordi arealene for vinterlagring av båter, campingvogner osv. har vært noe større enn tidligere år. Fellingsavgiften for elg litt høyere enn budsjettet pga god avskyting. Også inntekten ved salg av fallvilt har vært noe høyere enn budsjettet.

Konto 7: Refusjoner.

I forbindelse med overføring av veterinærtjenestene fra stat til kommunene, er det utbetalt kr. 138 680,- til ordningen. I henhold til avtale mellom de samarbeidende kommunene, er kr. 135 680,- av dette overført Fauske kommune, som administrerer ordningen. I forbindelse med utvalgte kulturlandskap Kjelvik Engan/Ørnes, ekstraordinær rydding langs veg i Sørfold i 2009, prosjekt for å øke skogaktiviteten i kommunen, er det tilført en god del statlige midler til tiltakene.

Konto 8: Overføringer.

Budsjetterte midler fra Statkraft til fisketiltak og midler fra Elkem til fiske-, vilt-, og friluftslivstiltak er overført til kommunen.

Konto 9: Finansinntekter og finansieringstransaksjoner.

Kontoen viser mottatte avdrag på utlån av næringsfond, samt bruk av næringsfond.

Oppgaveløsning/resultatvurdering.

Generelt.

Næring har i løpet av 2009 i tillegg til ordinær drift også gjennomført/deltatt i flere prosjekt, bl a i forbindelse med spesielt utvalgte kulturlandskap Engan/Ørnes og Kjelvik, rydding langs hovedvegene i Salten, prosjekt for økt avvirkning i Sørfold og Start Opp Salten.

Areal

Arealplanprosessen har vært inne i en krevende periode for de involverte ved avdelingen. Oppfølging etter første gangs høring av planen , med bl a drøftinger med alle myndigheter som har levert innsigelser til deler av planen

Næring

Midlene i næringsfondet ble utlyst i to søknadsomganger i 2009. Det er behandlet i alt 27 søknader, og tildelt tilskudd på kr. 1 165 950,- til 24 ulike næringstiltak. Av disse har 20 tiltak blitt sluttført, og tilskudd på i alt kr. 647 329,- utbetalt ihht tilsagn. Det er også gitt tilsagn om

ansvarlige lån til tre prosjekt med til sammen kr. 1 569 800,-.

Det er utbetalt kr. 160 992,- til 7 ulike tiltak som har fått tilsagn om tilskudd tidligere år. Det er også utbetalt kr. 124 834,- til Reiseliv i Hamsuns Rike, ihht til avtale med selskapet om kjøp av tjenester.

Næringsavdelingen har deltatt i gjennomføringen av felles etablererkurs for Salten (Start Opp Salten) i 2009. Et kurs med to deltakere fra Sørfold ble avsluttet våren 2009. Det er også to deltakere fra Sørfold på kurset som startet høsten 2009. Kurset har fått støtte fra DA - midler og Innovasjon Norge. Etablererkurset anses som svært nyttig for Sørfold. En har tradisjonelt få etablerere hvert år, og på denne måten kan de få arbeide sammen med andre i samme situasjon og få en unik oppfølging av kursledelse og prosjektgruppe.

Landbruk

I 2009 ble det behandlet 21 saker etter jord-, skog-, odels- eller konsesjonsloven. De fleste sakene er behandlet på fullmakt av jordbrukssjefen. Også i 2009 har en behandlet en god del saker (delingssaker) både etter Jordloven og Plan- og bygningsloven.

Antall gårdsbruk som mottar produksjonstilskudd er 14. Produksjonstilskudd og miljøtilskudd til brukene er behandlet i to søknadsomganger.

Ansvar for kliniske veterinærtjenester og vaktordninger ble overtatt av kommunene fra årsskiftet 2008. Fauske kommune har administrert ordningen for vaktområdet.

Midlene til næringsarbeid på skogsektoren (NMSK) og midler til miljøtiltak på jordbrukssiden (SMIL) ble utlyst. 5 SMIL- prosjekt fikk i alt kr. 229 625,- i støtte i 2009. Kommunen fikk en økt ramme for tildeling av tilskudd i 2009, spesielt for å stimulere til økt aktivitet i tilknytning utvalgt kulturlandskap. I 2010 skal det gjennomføres en prosess for revidering av kommunens strategi for bruk av midlene.

Det ble avsatt kr. 50 000,- til skogbrukstiltak, og av disse ble kr. 31 342,- brukt til planting og rydding. I alt er det plantet 29 dekar, ryddet 44 dekar og tynnet 21 dekar barskog. Det ble gitt tynningstilskudd direkte fra staten, derfor er de overskytende NMSK-midlene overført til 2010.

Det er bevilget kr. 100 000,- i kommunalt tilskudd til 8 skogsveganlegg i Sørfold i 2009. Av dette er det utbetalt kr. 38 000,- til 3 anlegg som ble ferdigstilt. I tillegg fikk ett veganlegg statstilskudd. Det er avvirket 566 m³ og levert til industri i kommunen 2009, mesteparten gran.

I tillegg er det avvirket en god del ved for salg til brensel.

Vilt, fiske, friluftsliv

Sørfold har sammen med seks andre Saltenkommuner videreført et prosjekt med rydding av skog langs hovedvegene ut fra vegsikkerhet, vilthensyn, utsyn og trivsel. Det ble bevilget kr. 200 000,- fra Statens Vegvesen til prosjektet samlet i 2009. De planlagte strekningene i Sørfold ble ikke ryddet i 2009, og midlene overføres derfor til 2010, for gjennomføring av tiltaket da. Midlene forvaltes av Bodø kommune på vegne av de samarbeidende kommunene.

Elgjakta

Det ble felt i alt 83 elg av en fellingsstillatelse på 98 dyr. Det gir en fellingsprosent på 84,6,

noe som en kan si er tilfredsstillende. Dette er det største antallet dyr som er felt i Sørfold i løpet av en jaktseong. I tillegg ble det felt 7 dyr i Sørfold innenfor et jaktfelt som hører til et bestandsplanområde i Fauske. Det ble jaktet innenfor 7 bestandsplanområder og ett enkeltvald. Tre jaktfelt ble kontrollert, og alle hadde papirer, våpen og hunder i orden. Hundene ble scannet for å kontrollere chip.

Det ble gjennomført et kurs i beitetaksering i samarbeid med flere kommuner i Salten. Det var 6 deltakere fra Sørfold. Kurset ble dekket over kommunale viltfondsmidler.

Fondsmidler fra Kobbvatn fiskefond og Faulvatn fiske-, vilt- og friluftslivsfond.

Det ble tildelt kr. 195 300,- til i alt 11 tiltak fra fondene for fiske-, vilt- og friluftslivsmidler. Det er utbetalt kr. 134 047,- i forbindelse med ferdigstilling av 6 av disse, og 2 anlegg som var overført fra 2008.

Personalstatus

	2009					
	Antall årsverk 31.12.07	Antall årsverk 31.12.08	Antall årsverk 31.12.09	Herav engasjement	Sykefravær < 16 dg. i %	Sykefravær > 16 dg.i %
Totalt	2,5	1,5	1,5	0	1,5	0

Kommentarer personalstatus:

Fra 01.01. 2009 er den tidligere næringsavdelingen tilknyttet teknisk/næring. Det er pr. 31.12. 2009 1,5 årsverk knyttet til næring. Engasjementstillingen i forbindelse med arealplanen ble avsluttet medio juni 2008, og en har i 2009 kjøpt tjenester til ferdigstilling av planen.

Stillingen knyttet til jordbruk utgjør 50 %. Ett årsverk er knyttet til generell næringsutvikling, landbruk generelt, skog, vilt og utmark. Sykefraværet er lite.

Konklusjon.

Arealplanprosessen krever fremdeles en god del ressurser fra næring. Det jobbes med mange prosjekter i tillegg til ordinær saksbehandling, rådgivning osv. Dette belaster de fra før pressede personalressurser, men samtidig er dette viktige utviklingstiltak.

Samarbeidsprosjekt med andre kommuner i Salten gir større gjennomslagskraft i forhold til økonomisk finansiering av prosjektene. Dette gjelder eksempelvis etablereropplæringen i Salten og ryddeprosjektet langs hovedvegene i Salten.