

Årsmelding Sørfold kommune 2010

1. RÅDMANNENS KOMMENTARER.

INNLEDNING.

Årsmeldingen er administrasjonens rapport til kommunestyret om ressursbruk og resultater i året som gikk. Kommunelovens regnskapsforskrift fremhever årsmeldingen som et av kommunens viktigste dokumenter.

Krav til effektivitet og kvalitet i Sørfold kommune tilsier at vi skriver kort og godt.

Årsmeldingen gjelder for 2010

1.1. BEFOLKNINGSUTVIKLING.

Ved inngangen av 2010 hadde Sørfold kommune 1987 innbyggere.

Dette representerte en økning med 17 personer, noe som er gledelig.

Ser en på utviklingen av folketallet i Sørfold over tid, har kommunen siden år 2000 bare hatt nedgang. Økt profilering av kommunen som en god kommune å bo i, både for unge og gamle, syntes i 2008 å ha gitt resultater.

Utviklingen i 2009 ble det et tilbakeslag, men i 2010 fikk vi igjen en økning, noe som bør gi oss inspirasjon til fortsatt å markedsføre kommunen.

	I alt	00-18 år	19-30 år	31-50 år	51-66 år	67-75 år	76-79 år	80-85 år	86-90 år	91+ år
18450103 Styrkesnes	79	8	11	17	17	9	7	6	3	1
18450104 Engan	104	11	13	15	19	16	3	15	6	6
18450105 Mørsvikbotn	136	33	9	32	24	16	7	6	6	3
18450106 Sørfold	66	13	8	17	16	8	1	2	1	0
18450201 Røsvik	199	47	17	50	48	19	2	5	7	4
18450202 Ånsvik/Kines	137	34	14	40	32	12	1	3	1	0
18450203 Djupvik	65	7	8	10	27	8	0	2	2	1
18450204 Straumen	884	244	94	228	214	62	15	15	9	3
18450205 Megården	185	26	20	36	62	27	7	3	3	1
18450206 Kvarv	131	23	16	28	37	10	5	7	2	3
18459999 Uoppgitt grunnkrets	1	1	0	0	0	0	0	0	0	0
	1987	447	210	473	496	187	48	64	40	22

RESULTAT.

Regnskapet for 2010 avsluttes med 0 i resultat.

Det reelle overskuddet var imidlertid på kr 1.201.844 .

På grunn av merforbruk i investeringsregnskapet og budsjettering av egenkapital til investeringene, må overskuddet overføres dit.

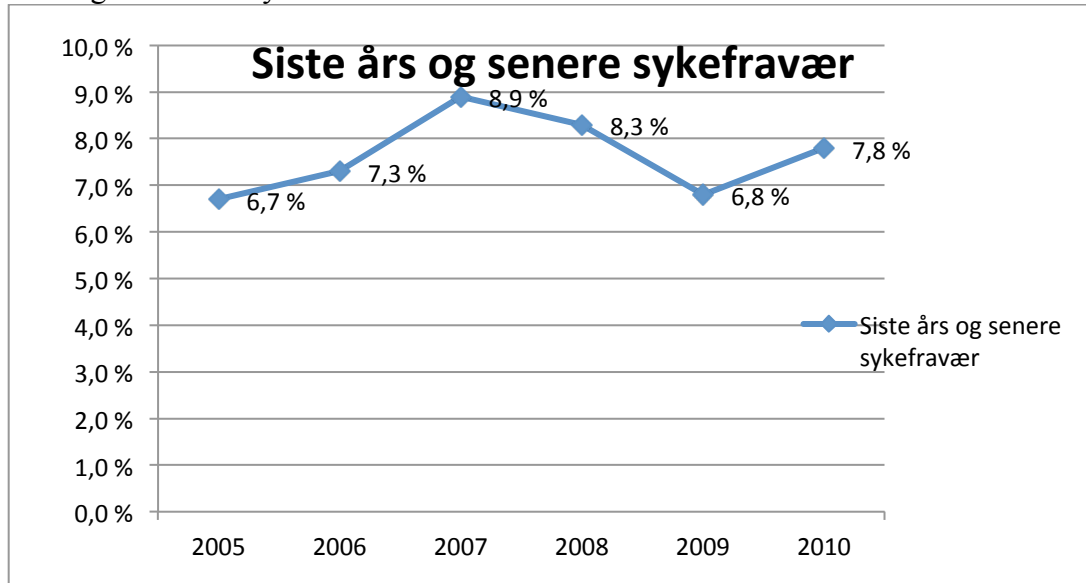
I løpet av året ble det meldt om/fattet vedtak om ekstrabehov knyttet til enkeltsaker. Ettersom de ikke ble fullfinansiert vil det påvirke driftsresultatet.

Investeringsregnskapet avsluttes også med 0 i resultat.

Viser for øvrig til økonomikomentarene under punkt 2.

SYKEFRAVÆRET

Siste og senere års sykefravær:



2005	6,7 %
2006	7,3 %
2007	8,9 %
2008	8,3 %
2009	6,8 %
2010	7,8 %

Gjelder fravær på grunn av egen sykdom, både egenmeldt og legemeldt.

Kommunen hadde i 2010 en personalressurs tilsvarende 235,99 årsverk (stillingshjemler) fordelt på ca. 298 personer. Samlet sykefravær var på 7,8 % i 2010, tilsvarende tall for sykefravær i 2009 var 6,8 %. Fraværet innebærer at ca.18,4 årsverk er tapt eller erstattet ved vikar på grunn av sykefravær. Dette understreker viktigheten av kontinuerlig oppfølging av sykemeldte og tilrettelegging av arbeid slik at den ansatte kan komme tilbake på jobb. Det er fortsatt store forskjeller mellom ulike driftsenheter. Disse kommenteres under respektive enheters kapittel.

HELSE, MILJØ OG SIKKERHET (H MS)

AMU har i 2010 hatt følgende sammensetning:

Fra arbeidsgiversiden:

Torbjørn Winther

Lisbeth Fredheim

Kåre Isaksen

Fra arbeidstakersiden:

Gunnbjørg Olufsen Fagforbundet

Roald Larsen hovedvernombud

Tor Eggesvik Utdanningsforbundet

Representant for bedriftshelsetjenesten.

Det har i 2010 blitt gjennomført 4 møter i AMU og til sammen behandlet 15 saker.

Vernetjenesten er organisert i 12 verneområder:

	Verneombud
• Røsvik barnehage	Lisbeth Andersen
• Straumen barnehage	Kristin W. Johansen
• Mørsvik Oppvekstsenter	Elin Inderberg
• Straumen skole	Anne Lise Nilsen
• Røsvik skole	Øystein Vedal
• Leirfjord skole	Jonny Bergfall
• Sørfold Eldresenter	Nina Fredriksen
• Elvheim Bokollektiv	Karianne Pedersen
• Sørfold Sykehjem	Björg Botten Hansen
• Rådhuset	Lillian Martinussen
• Teknisk Uteavdeling	Sverre Hansen
• Hjemmetjeneste Sør	Silje Sørfjordmo Jensen

HMS-arbeidet blir i hovedsak innrettet mot målsettinger i ny IA-avtale gjeldende for perioden 1.3.2010 - 31.12.2013

- Å forebygge og redusere sykefravær, styrke jobbnærværet og bedre arbeidsmiljøet, samt hindre utstøting og frafall fra arbeidslivet.
- redusere sykefraværet
- tilrettelegging for funksjonshemmede på arbeidsplassene
- høyere reell pensjonsalder

Seniorpolitisk plan ble vedtatt i 2006, og tiltakene som planen viser til gjennomføres av driftsenhetene etter samråd med personalkontoret.

Ved ombygginger og nybygg vurderer Arbeidsmiljøutvalget arealer og planløsninger i forhold til egnethet for funksjonshemmede.

De aller fleste av verneombud har gjennomført grunnopplæring i HMS i regi av

Bedriftshelsetjenesten. Nyvalgte verneombud meldes fortløpende på kurs. Alle nye ledere og mellomledere som ikke har gjennomført skal gjennomføre slik opplæring fortløpende.

Bedriftshelsetjenesten har bistått arbeidsplassene med kartlegging og vernerunde. Systematisk overvåking av arbeidsmiljøet gjennomføres på de fleste områder. Bedriftshelsetjenesten har også gjennomført opplæring og kurs for yrkesgrupper og arbeidsplasser. Den enkelte enhet har inngått samarbeidsavtale med bedriftshelsetjeneste.

INVESTERINGER

Av investeringer i 2010 bør nevnes:

- Utbedring/ombygging av Sørfold sykehjem
Arbeidet med utbedring/ombygging ble oppstartet i 2009 og slutført i 2011.
Prosjektet har en kostnadsramme på ca. 14.5 mill
- Bygging av gymsal i Røsvik
Bygging av ny gymsal i Røsvik ble oppstartet i 2010.
Prosjektet har en kostnadsramme på ca. 15 mill. kroner og forutsettes fullført i 2011.
- Renovering av Straumen skole
Planlegging av totalrenovering av Straumen skole startet i 2010.
Prosjektet har en foreløpig kostnadsramme på 30 mill. kroner
- Ekstraordinær utbedring av kommunale veier
- Parkeringsplass Røsvik kirke
Det ble anlagt ny parkeringsplass ved Røsvik kirke. Kostnader ca. kr 400.000,-.

NÆRINGSLIV.

Situasjonen for kommunens hjørnesteinbedrift Elkem Salten ble betydelig forverret i løpet av 2008 og 2009.

Ved årsskiftet 2008/2009 var en ovn tatt ut av drift og ca. 40 ansatte var permittert.

Senere ble også en ovn til tatt ut og ca. 75 ansatte var permittert.

I løpet av høsten bedret situasjonen seg, og ved årsskiftet var 2 ovner i drift. I løpet av 2010 ble også den tredje ovnen satt i drift og bedriften har hele siste år gått med stort overskudd og sysselsetter nå ca. 180 ansatte.

Driften ved Kobbelv Vertshus går fortsatt godt. Også i 2010 var vertshuset vinteråpent.

Begge smoltanleggene i kommunen har foretatt investeringer og har planer for videre utbygging. I Mørsvik har utbyggingen kostnad rundt 300 mill. kroner og nyanlegget ble i 2010 ferdigstilt og fremstår i dette bygdesamfunnet som en hjørnesteinbedrift.

Også ved Sisomars smoltanlegget på Straumen er det foretatt betydelige investeringer og det planlegges nytt anlegg foreløpig kostnadsberegnet til ca 50 mill kroner.

Kommunen er fortsatt en stor oppdrettskommune på matfiskisiden.

Marin Harvest er en betydelig arbeidsplass med ca. 20 årsverk, og her gikk driften for fullt i 2010.

I 2010 ble et nytt selskap Salten Aqua as stiftet. Selskapet har startet planlegging av stamfiskanlegg på kommunens regulerte industriområde i Sørfjorden.

Når anlegget står ferdig er det antydnet at det vil sysselsette 10 årsverk.

Sisoflor sliter med å få lønnsom drift. Dette skyldes bl.a. at de nå må betale full nettleie til Sørfold Kraftlag, mens de tidligere ble forsynt over Elkems strømmnett.

I tillegg er roseproduksjon blitt mer ulønnsom og julestjerneproduksjonen gikk i 2010 med betydelig underskudd. Bedriften har derfor besluttet overgang til agurkproduksjon for deler av anlegget.

UTFORDRINGER.

Kommunen har i forhold til folketall et betydelig næringsliv. I tillegg er det kommunale tilbud godt utbygget med bl.a. full barnehagedekning og forholdsvis store ressurser til skole og kultur.

Vi disponerer i kommunen betydelige idretts og kulturanlegg.

Disse tilbudene sammen med øvrige gode kommunale tjenester håper en skal bidra til å få til tilflytning til kommunen.

Kommune har også i 2010 arbeidet å få til boligbygging i kommunen. Samarbeidet med Indre Salten Boligbyggelag for å få til et nytt borettslag i kommunen for å få på plass familieboliger på Straumen, ble imidlertid foreløpig gitt opp grunnet mangel på interesse.

Arbeidet med å få til boliger særlig til unge nyetablerte må fortsette.

Det er derfor vedtatt å bygge om noen av kommunens minste gjennomgangsleiligheter til mer egnede familieboliger.

Det er fortsatt en utfordring å få flere av de som har sitt arbeid i kommunen også å bo her.

Vi må bli bedre å få frem alle de fortrinn vi har.

Derfor er de kommunale tilskottene til bygging og kjøp av boliger også videreført i årets budsjett.

Kommunen har foretatt og er i gang med store investeringer. Dette vil belaste fremtidige budsjetter.

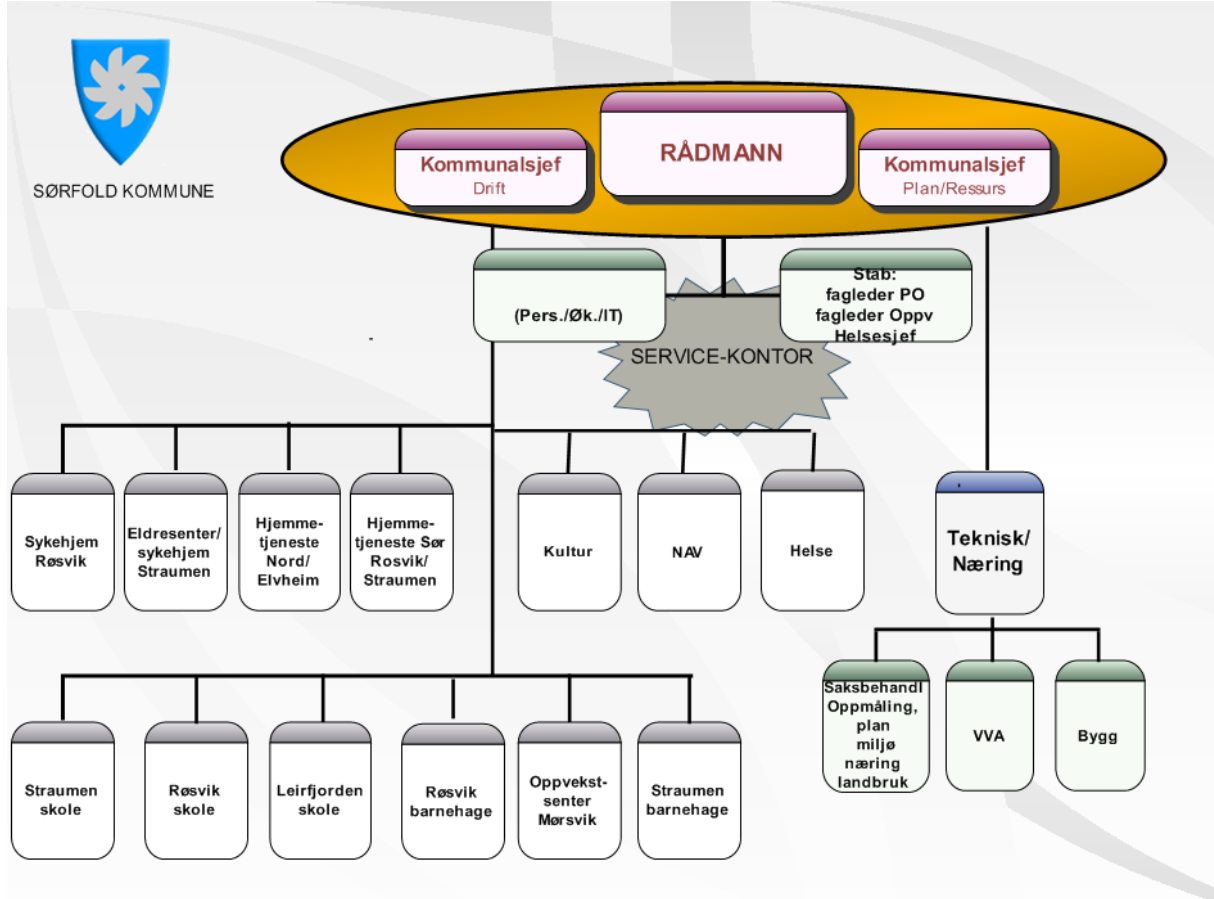
Det vil kreve at vi fortsatt er effektive i vår drift slik at kommunen har økonomisk rom til å gi en tilfredstillende drift ved alle våre kommunale virksomheter.

Vi må skape økonomi til også å drifte de nye anlegg som er under oppførelse.

Straumen 15. april 2011.

Torbjørn Winther
Rådmann

ORGANISASJONSKART



2. ØKONOMI.

Nedenfor følger en forenklet tabell som viser driftsresultatet.

Økonomisk oversikt - Drift				
	Regnskap 2010	Reg Bud 2010	Bud 2010	Regnskap 2009
DRIFTSINNTEKTER				
Brukerbetalinger	-7 269 951	-6 323 000	-6 323 000	-6 970 105
Andre salgs- og leieinntekter	-13 659 765	-10 438 000	-10 400 000	-11 713 953
Overføringer med krav til motytelse	-26 503 867	-15 185 000	-15 135 000	-22 875 730
Rammetilskudd	-53 316 850	-54 571 000	-54 571 000	-56 996 530
Andre statlige overføringer	-4 334 640	-3 689 000	-3 689 000	-3 994 526
Andre overføringer	-16 698 790	-22 099 000	-22 099 000	-17 751 336
Inntekts- og formuesskatt	-34 775 317	-33 768 000	-33 768 000	-31 825 873
Eiendomsskatt	-31 191 894	-31 025 000	-31 025 000	-31 291 384
Andre direkte og indirekte skatter	-20 217 920	-19 573 000	-19 573 000	-19 177 186
Sum driftsinntekter	-207 968 994	-196 671 000	-196 583 000	-202 596 623
DRIFTSUTGIFTER				
Lønnsutgifter	110 305 879	103 998 000	101 979 000	104 882 499
Sosiale utgifter	19 676 083	22 624 000	22 191 000	19 083 183
Kjøp av varer og tj. som inngår i komm. Tj.prod.	38 843 814	33 171 000	33 451 000	33 719 851
Kjøp av tjenester som erstatter kommunens tj.prod.	18 891 901	16 351 000	13 670 000	14 814 978
Overføringer	13 041 427	11 594 000	11 734 000	12 600 005
Avskrivninger	9 027 367	0	0	7 999 202
Fordelte utgifter	-483 710	-948 000	-948 000	-721 700
Sum driftsutgifter	209 302 762	186 790 000	182 077 000	192 378 017
Brutto driftsresultat	1 333 768	-9 881 000	-14 506 000	-10 218 606
EKSTERNE FINANSINNTEKTER				
Renteinntekter og utbytte	-3 963 544	-4 834 000	-4 834 000	-5 667 420
Gevinst finansielle instrumenter (omløpsmidler)	0	0	0	0
Mottatte avdrag på lån	-646 673	-40 000	-40 000	-3 195 013
Sum eksterne finansinntekter	-4 610 217	-4 874 000	-4 874 000	-8 862 433
EKSTERNE FINANSUTGIFTER				
EKSTERNE FINANSUTGIFTER				
Renteutgifter og låneomkostninger	2 991 406	4 864 000	4 864 000	4 091 493
Tap finansielle instrumenter (omløpsmidler)	0	0	0	0
Avdrag på lån	11 393 515	8 500 000	8 500 000	10 546 941
Utlån	2 715 957	300 000	300 000	884 880
Sum eksterne finansutgifter	17 100 878	13 664 000	13 664 000	15 523 313
Resultat eksterne finanstransaksjoner	12 490 660	8 790 000	8 790 000	6 660 880

Motpost avskrivninger	-9 027 367	0	0	-7 999 202
Netto driftsresultat	4 797 062	-1 091 000	-5 716 000	-11 556 927

BRUK AV AVSETNINGER

Bruk av tidligere års regnskapsmessige mindreforbruk	-13 168 394	-13 168 000	0	-9 352 773
Bruk av disposisjonsfond	-1 200 000	-8 579 000	-7 884 000	-4 560 350
Bruk av bundne fond	-12 602 194	-10 391 000	-6 491 000	-7 060 576
Bruk av likviditetsreserven	0	0	0	-6 117 000
Sum bruk av avsetninger	-26 970 588	-32 138 000	-14 375 000	-27 090 698

AVSETNINGER

Overført til investeringsregnskapet	1 100 105	7 355 000	7 355 000	1 355 000
Avsatt til dekning av tidligere års regnsk.m, merforbruk	0	0	0	0
Avsatt til disposisjonsfond	10 567 271	17 590 000	7 023 000	15 121 967
Avsatt til bundne fond	10 506 150	8 284 000	5 713 000	9 002 265
Avsatt til likviditetsreserven	0	0	0	0
Sum avsetninger	22 173 526	33 229 000	20 091 000	25 479 232

Regnskapsmessig mer-/mindreforbruk	0	0	0	-13 168 394
---	----------	----------	----------	--------------------

Driftsregnskapet for 2010 avlegges med et resultat i **0**.

2.2. Brutto driftsresultat.

Brutto driftsresultat er differansen mellom driftsinntektene og driftsutgiftene og har et negativt resultat i 2010 på **kr 1.333.768**, mot budsjettert positivt kr 9.881.000. Det vil si at driftsutgiftene er større enn driftsinntektene.

Tilsvarende tall for 2009 var kr 10.218.605.

Kommunens driftsinntekter var på kr 207.968.994 mot budsjettert kr 196.671.000, en økning på 11.297 mill kroner i forhold til budsjettert.

Driftsinntektene består av brukerbetalinger, andre salgs- og leieinntekter, overføringer med krav til motytelse, rammetilskudd, andre statlige overføringer, andre overføringer, skatt på formue og inntekt, eiendomsskatt og andre direkte og indirekte skatter.

	Regnskap	Rev Budsjett	Avvik
Brukerbetalinger	-7 269 951	-6 323 000	946 951
Andre salgs- og leieinntekter	-13 659 765	-10 438 000	3 221 765
Overføringer m/krav til motytelse	-26 503 867	-15 185 000	11 318 867
Rammetilskudd	-53 316 850	-54 571 000	-1 254 150
Andre statlige overføringer	-4 334 640	-3 689 000	645 640
Andre overføringer	-16 698 790	-22 099 000	-5 400 210
Inntekts- og formuesskatt	-34 775 317	-33 768 000	1 007 317
Eiendomsskatt	-31 191 894	-31 025 000	166 894
Andre direkte og indirekte skatter	-20 217 920	-19 573 000	644 920
Sum driftsinntekter	-207 968 994	-196 671 000	11 297 994

Brukerbetalinger, har en merinntekt på kr 946.951 og skyldes merinntekt økt foreldrebetaling og økt vederlag for opphold i institusjon.

Andre salgs- og leieinntekter, har en merinntekt på kr 3.221.765 og skyldes økte inntekter knyttet til byggesaks/oppmåling Teknisk med kr 391.661, leieinntektene fra Sørfold Industri kai med kr 2.228.126 og avgiftspliktig salg veier og gater med kr 129.073.

Overføringer med krav til motytelse, viser en merinntekt på kr 11.318.867. Momskompensasjon drift og investering bidrar med henholdsvis kr 2.201.655 og kr 3.875.012 og refusjon syke-/ødselspenger 3.254.980.

Andre overføringer, her er inntektene ved salg av konsesjonskraft inntektsført. Nesten hele kommunens mengde av konsesjonskraft ble for første gang solgt på det åpne markedet. Det ble ikke oppnådd den pris som en budsjetterte med, dette er årsaken til avviket på 5,6 mill kr.

Kommunens driftsutgifter har økt med 22,512 mill kroner i forhold til budsjettert, en må her ta hensyn til avskrivningene som utgjør 9,027 mill kroner og er ikke budsjettert. Korrigert for dette har driftsutgiftene økt med 13.485 mill kroner.

	Regnskap	Rev Budsjett	Avvik
Lønnsutgifter	110 305 879	103 998 000	-6 307 879
Sosiale utgifter	19 676 083	22 624 000	2 947 917
Kjøp av varer/tjenester som inngår i tj.prod	38 843 814	33 171 000	-5 672 814
Kjøp av varer/tjenester som erstatter tj.prod	18 891 901	16 351 000	-2 540 901
Overføringer	13 041 427	11 594 000	-1 447 427
Avskrivninger	9 027 367	0	-9 027 367
Fordelte utgifter	-483 710	-948 000	-464 290
Sum driftsutgifter	209 302 761	186 790 000	-22 512 761

Lønn og sosiale utgifter viser en merutgift på til sammen kr 3.359.962.

Fast lønn viser en merutgifter på kr 2.954.197 i forhold til regulert budsjett og en økning på 3,9 % i forhold til regnskapstall for 2009.

Syke-/fødselsvikarer et merforbruk på 1,380 mill kroner, tariffbestemte tillegg knyttet til vikarer 0,340 mill kroner, overtid 0,874 mill kroner og utgifter til avlastning/fosterhjem 0,540 mill kroner.

Generelt kan en si at alle lønnsposter viser et merforbruk.

Årsak til reduserte bokført pensjonsutgifter er godskrivning av KLP' overskudd tidligere år som medfører at kommunen ikke får pensjonsregning for en termin.

De største lønnstypene har følgende utvikling fra 2009 til 2010:

	Regnskap 2010	Regnskap 2009	Endring	% Endring
101* Fast lønn	89 046 197	76 241 464	12 804 733	17
102* Lønn vikarer	9 734 115	8 844 495	889 620	10
103* Ekstrahjelp	1 236 521	1 051 076	185 445	18
104* Overtid	1 773 896	3 378 851	-1 604 955	-48
105* Godtgjørelse folkevalgte	929 540	930 753	-1 213	0

Kjøp av varer og tjenester som inngår i kommunens tjenesteproduksjon viser en merutgift på kr 5.672.814.

Her utgiftsføres innmatingsutgiftene ved salg av konsesjonskraft og utgjør 2,762 mill kroner av merforbruket. Strømutgiftene ble 1,776 mill kroner dyrere enn budsjettert og vedlikeholdsutgiftene viser et merforbruk på 1,049 mill kroner.

Kjøp av varer og tjenester som erstatter kommunal egenproduksjon viser et merforbruk i forhold til budsjettet på 2,540 mill kroner.

Merforbruket fordeler seg på følgende kjøp:

Tekst	Beløp	Rev. budsjett	Avvik
Kjøp av statlige tjenester	281 330	189 000	-92 330
Kjøp av fylkeskomm.tjenes	391 582	314 000	-77 582
Opphold i institusjoner	287 439	913 000	625 561
Refusjon til andre kommuner	5 606 113	4 567 000	-1 039 113
Interkommunale samarbeidstiltak	1 517 665	3 589 000	2 071 335
Kjøp fra interkommunale selskap (IKS/AS)	3 955 060	2 685 000	-1 270 060
Driftsavtaler/-tilsk leger/fysioterapeuter	1 945 741	1 625 000	-320 741
Kjøp av tjeneste slamavskillere	357 939	332 000	-25 939
Kjøp av tjenester private	1 498 595	1 124 000	-374 595
Kjøp av tjenester IKS	3 050 438	1 013 000	-2 037 438
	18 891 901	16 351 000	-2 540 901

2.3. Netto driftsresultat.

Netto driftsresultat er et mål på kommunens handlefrihet. For 2010 er netto driftsresultat **negativt med kr 4.797.062.**

I 2009 og 2008 var netto driftsresultat positivt med henholdsvis kr 11.556.926 og kr 11.161.505.

	Regnskap 2010	Rev Budsjett 2010	Avvik
Brutto driftsresultat	1 333 768	-9 881 000	-11 214 768
Finansinntekter			
Renteinntekter, utbytte og eieruttak	-3 963 544	-4 834 000	-870 456
Mottatte avdrag på lån	-646 673	-40 000	606 673
Sum eksterne finansinntekter	-4 610 217	-4 874 000	-263 783
Finansutgifter			
Renteutgifter, provisjoner og a.fin.utg.	2 991 406	4 864 000	1 872 594
Avdragsutgifter	11 393 515	8 500 000	-2 893 515
Utlån	2 715 957	300 000	-2 415 957
Sum eksterne finansutgifter	17 100 878	13 664 000	-3 436 878
Resultat eksterne			
finanstransaksjoner	12 490 661	8 790 000	-3 700 661
Motpost avskrivninger	-9 027 367	0	9 027 367
Netto driftsresultat	4 797 062	-1 091 000	-5 888 062

Netto driftsresultat er summen av brutto driftsresultat, resultat eksterne finanstransaksjoner og motpost avskrivninger.

Renteinntekter, utbytte og eieruttak viser en inntektssvikt på 870.456 kroner og har sin årsak i lavere rentenivå enn budsjettet.

Ser en på tilsvarende utgift, renteutgifter, provisjoner og andre finansutgifter viser dette en besparelse på 1.872.594 kroner og som har samme årsak som nevnt ovenfor.

Totalt sett bidrar det lave rentenivået til en besparelse i forhold til budsjettet med kr 1.002.138.

Mottatte avdrag på lån, kr 646.673, er i all hovedsak knyttet til næringsavdelingen og har sin motpost under avsetninger.

Avdragsutgifter viser en utgift på kr 11.393.515, en merutgift i forhold til budsjettet på Kr 2.893.515. Korrigerer en for leieinntekter fra Sørfold Industri kai og Sisomar viser avdragsutgiftene en merutgift på kr 230.889.

Utlån, består av sosiale utlån og utlån fra næringsfondet. Sosiale utlån er på kr 45.157 mot budsjettet kr 300.000, lån fra næringsfondet er på kr 2.670.800 mot budsjettet 0.

Lån fra næringsfondet påvirker ikke driftsresultatet ettersom det blir finansiert med bruk av fond.

Tekst	RSK 2010	RSK 2009	RSK 2008	Vekst 10-09	
				Kroner	%
Sum driftsinntekter	-207 968 994	-202 596 623	-189 999 134	-5 372 371	2,65
Sum driftsutgifter	209 302 762	192 378 018	174 461 973	16 924 744	8,80
Sum eksterne finansinntekter	-4 610 217	-8 862 433	-5 918 727	4 252 216	-47,98
Sum eksterne finansutgifter	17 100 878	15 523 314	17 909 266	1 577 564	10,16
Sum inntekter	-212 579 211	-211 459 056	-195 917 861	-1 120 155	0,53
Sum utgifter	226 403 640	207 901 332	192 371 239	18 502 308	8,90

Tab.2

Veksten i kommunens driftsinntekter økte med 2,65 % fra 2009 til 2010. Tilsvarende vekst fra 2008 til 2009 var 6,6 %.

Veksten i kommunens driftsutgifter økte med 8,80 % i samme tidsrom. Tilsvarende vekst fra 2008 til 2009 var 10,3 %.

Som nevnt tidligere har de eksterne finansinntektene en nedgang i forhold til budsjett men det er en nedgang i forhold til tidligere år på 47,98 %. Finansutgiftene viser en økning på 10,16 %.

Kommunens samlede inntekter hadde en økning på 0,53 %, mens de samlede driftsutgifter hadde en økning på 8,9 %.

2.4. Skatteinngang/rammetilskudd.

Skatteinngangen (skatt på inntekt og formue og naturressursskatt) for 2010 ble på **kr 50.019.513**. Dette er en økning fra 2009 på kr 2.288.180 eller 4,9 % og 319tusen mere enn budsjettet.

Innbetalt skatt på formue og inntekt beløper seg til kr 34.775.317 mot budsjettet kr 33.768.000, altså 1.007.317 mere enn budsjettet.

Naturressursskatten beløper seg til kr 15.244.196 mot budsjettet kr 15.932.000, dvs 0,688 mill kroner mindre enn budsjettet.

En viss svigning i disse inntektene må en påregne ettersom inntekten avhenger av gjennomsnittlig produksjon de siste 7 år til de enkelte kraftverk. For de to foregående år har naturressursskatten vært på henholdsvis 15.905.461 og 15.932.004.

På grunn av statlige endringer i rammeoverføringene til kommunen kan en ikke lenger se isolert på mer-/mindre inngang når det gjelder skatteinntektene. Trekk i forbindelse med den løpende inntektsutjevningen reduserer/øker rammeoverføringene slik at det er den totale inngangen for skatt og rammeoverføring som blir utslagsgivende for kommunens inntekter. For 2010 er Sørfold Kommune trukket i rammeoverføringene/løpende inntektsutjevning med 1,158 mill kroner.

Sørfold hadde en skatteinngang før løpende inntektsutjevning på 106,3 % over landsgjennomsnittet, etter trekket var skatteinngangen 101,5 % av landsgjennomsnittet. Tilsvarende tall for

2009 var 105,9 % og 101,3 %. Sørfold var også i 2010 den eneste kommunen i Nordland som hadde en skatteinngang på over 100 % av landsgjennomsnittet.

Rammetilskuddet viser en inngang på kr 53.316.850 mot budsjettert kr 54.571.000, en inntektssvikt på kr 1.254.150.

Skatt og rammetilskudd, eks løpende inntektsutjevning, ble i 2010 på til sammen **kr 102.177.488** mot i 2009 kr101.866.989, en økning på 310.499 eller 0,3 %.

2.5. Momskompensasjon.

Driftsregnskapet viser at det er budsjetter med kr 4.029.000 i momskompensasjon, men regnskapet viser kr 6.092.665, dvs at det i utgangspunktet er handlet flere varer og tjenester enn budsjettet skulle tilsi.

For 2009 viste regnskapet kr 5.241.372, 2010 medførte en økning på 851.293 i momskompensasjon – og som igjen betyr at det er handlet for betydelig mere enn i 2009.

Moms fra investeringsregnskapet skal ifølge regnskapsreglene for 2010 posteres 80 % i driftsregnskapet og 20 % i investeringsregnskapet. Momskompensasjonen fra investeringsregnskapet er på kr 3.875.012 i 2010, dette beløpet vil svinge i takt med investeringene.

I november fattet kommunestyret vedtak om ekstraordinær nedbetaling av gjeld finansiert av dette. På grunn av resultatet i drifts-/investeringsregnskapet og strykingsbestemmelsene er dette ikke gjort.

2.6. Driftsinntekter.

Driftsinntektene består som tidligere nevnt av salgsinntekter, overføringer, rammetilskudd, skatt og andre direkte og indirekte skatter.

Driftsinntektene slik de har utviklet seg i perioden 2007 – 2010.

	2009	2009	2008	2007	2006
Skatter i %	41	41	48	49	49
Rammetilskudd i %	26	28	23	22	25
Øvrige driftsinntekter i %	33	31	29	29	26
Sum driftsinntekter	100	100	100	100	100

Tab.5

Inntekter fra bruker og andre salgs- og leieinntekter bidrar med henholdsvis 3% og 6% av sum driftsinntekter.

Øvrige driftsinntekter, i dette inngår blant annet refusjon syke- og fødselspenger.

Refusjon sykepenger var i 2010 kr 4.168.902 – om lag det samme beløp som i 2009 kr 4.356.468. Sykefraværet har som tidligere nevnt økt og ettersom refusjonen ikke er økt betyr det at korttidsfraværet øker.

Refusjon fødselspenger utgjør i samme tidsrom kr 1.403.078.

2.7. Driftsutgifter.

Sammensetningen av kommunens driftsutgifter viser at 62 % av kommunens driftsutgifter går til lønn og sosiale utgifter. De siste to årene har tilsvarende tall vært 64 og 68 %.

I 2010 har det vært lite innleie av Vikarbyrå slik at lønnsutgiftene vises på lønnsartene og ikke på kjøp av tjenester. Omsorgsenheten har brukt Jobbzone AS ved innleie av vikarer.

Fordelingen for øvrig fremgår av tabellen nedenfor:

	2010	2009	2008	2007
Lønn- og sosiale utgifter	62 %	64 %	68 %	68 %
Kjøp av varer og tjenester som inngår i produksjon	19 %	17 %	15 %	16 %
Kjøp av varer og tjenester som erstatter egenprod.	9 %	8 %	8 %	8 %

Overføringer	6 %	7 %	6 %	7 %
Avskrivninger	4 %	4 %	4 %	3 %
Fordelte utgifter	0	0 %	-1 %	-2 %
Sum driftsutgifter	100 %	100 %	100 %	100 %

Tab.6

2.8. Selvkostområdene.

Avgiftsgrunnlaget for de aktuelle tjenestene er i stor grad regulert gjennom lov og forskrift. Staten har i tillegg gitt retningslinjer og veileder på dette området. Ett sentralt begrep/krav er kravet om at den merkostnad (direkte og indirekte kostnader) kommunen påføres ved å produsere/levere tjenestene vann, avløp, renovasjon og avløp **kan** det være inntil 100 % kostnadsdekning, for renovasjon (til husholdninger) og slam **skal** det være 100 % kostnadsdekning.

Det er foretatt etterberegning av selvkostområdene vann og kloakk og presenteres i tabellene nedenfor. Som en ser av tabellene er en nå på tilnærmet selvkost på områdene vann og avløp. For vann viser denne beregningen en inndekning på 95 %.

SELVKOSTRAPPORT VANN

FUNKSJON 340 PRODUKSJON AV VANN

FUNKSJON 345 DISTRIBUSJON AV VANN

SØRFOLD KOMMUNE - 2010

R 2010

B 2010

KJERNEPRODUKTER

DIREKTE DRIFTSUTGIFTER

1 443 855 1 420 000

INDIREKTE KOSTNADER

KALKULATORISK RENTE/80 % AV ANLEGGENE 3,46 %

335 315 642 152

KALKULATORISKE AVSKRIVNINGER

662 839 1 021 000

SUM KOSTNADER

2 442 009 3 083 152

BRUKERBETALING

-2 321 680 -2 208 000

UNDERSKUDD

120 329 875 152

Ikke beregnet Tilleggsytelser og støttefunksjoner

SELVKOSTRAPPORT AVLØP

FUNKSJON 350 AVLØPSRENSING

FUNKSJON 353 AVLØPSNETT/INNSAMLING AV AVLØPSVANN

SØRFOLD KOMMUNE - 2009

R 2010

B 2010

KJERNEPRODUKTER

DIREKTE DRIFTSUTGIFTER

1 120 854 872 000

INDIREKTE KOSTNADER

KALKULATORISK RENTE/20 % AV ANLEGGENE 3,46%

83 828 97 000

KALKULATORISKE AVSKRIVNINGER

195 237 173 000

SUM KOSTNADER

1 399 919 1 142 000

BRUKERBETALING

-1 157 501 -1 283 000

BRUK AV FOND - AVLØPSFOND

-242 418

UNDERSKUDD

0 -141 000

Ikke beregnet Tilleggsytelser og støttefunksjoner

SELVKOSTRAPPORT SLAM

FUNKSJON 354 SLAM

SØRFOLD KOMMUNE	R 2010	B 2010
KJERNEPRODUKTER		
DIREKTE DRIFTSUTGIFTER	357 552	332 000
INDIREKTE KOSTNADER		
KALKULATORISK RENTE 3,46 %	0	0
KALKULATORISKE AVSKRIVNINGER	0	0
SUM KOSTNADER	357 552	332 000
BRUKERBETALING	-225 285	-150 000
BRUK AV FOND	-63 465	
UNDERSKUDD	68 802	182 000

Ikke beregnet Tilleggsytelser og støttefunksjoner

2.9. Resultat- og avviksvurderinger.

	Regnskap 2010	Reg Bud 2010	Avvik
Politisk kontroll- og styringsorganer	3 219 821	3 106 000	-113 821
Økte kostnader drift av politisk virksomhet og juridisk bistand.			
Næringsavdelingen	333 643	250 000	-83 643
Rådmannen/Stab/Fellesutgifter	16 894 665	12 633 000	-4 261 665
De fleste ansvar viser et merforbruk.			
Oppvekst	37 315 866	38 801 000	1 485 133
Grunnskole inkl SFO	33 656 260	34 587 000	930 739
Mørsvik oppvekstsenter og Grunnskolen Røsvik viser et merforbruk men rettes opp av besparelse hos de andre skolene.			
Barnehage	1 150 682	1 350 000	199 317
Straumen barnehage	2 283 215	2 755 000	471 784
Røsvik barnehage	1 226 336	882 000	-344 336
Kultur	5 073 283	5 297 000	223 716
Besparelse på flere ansvar, størst besparelse på Ungdomsklubber og Distriktsmusiker-tjenesten.			
Helse	7 123 128	7 990 000	866 871
Besparelse på flere ansvar.			
NAV	9 823 665	10 711 000	887 334

Besparelse på flere ansvar.

Omsorg	47 935 937	47 143 000	-792 937
Sørfold sykehjem	19 267 850	20 530 000	1 262 149
Sørfold Eldresenter	12 471 728	12 446 000	-25 728
Hjemmetjeneste Sør	9 785 116	8 271 000	-1 514 116
Hjemmetjeneste Nord	5 509 520	5 048 000	-461 520
Teknisk	12 912 306	11 565 000	-1 347 306

Ytterligere kommentarer om mindre-/merforbruk fremkommer under de respektive årsmeldingene.

Premieavviket KLP viser en inntekt på kr 2.430.260 eks arbeidsgiveravgift. Inntekten blir finansiert i 15 år, dvs at 1/15 av dette beløpet må tilbakebetales/skal utgiftsføres i 2011 og senere år. Korrigerer en for inndekking tidligere års premieavvik blir netto premieavvik 2010 1.745.987.

Premieavviket SPK viser en utgift på kr 75.531 eks arbeidsgiveravgift. Det gjelder samme regler for SPK som for KLP men med motsatt virkning. Korrigerer en for tidligere års premieavvik blir netto premieavvik kr 53.557.

Det er betalt kr 733.589 i pensjon til egne ansatte som har valgt å ta ut AFP ved fylte 62 år.

2.10. Avskrivninger.

Avskrivningene synliggjør kostnadene ved bruk av anleggsmidlene og skal ikke ha resultatmessig effekt.

Bokførte avskrivninger i 2010 var **kr 9.027.366**, tilsvarende tall for 2009 var 7.999.202.

2.11. Fond.

Ved utgangen av 2010 hadde kommunen **kr 71.751.394** i fondsmidler. Dette er en reduksjon fra 2009 på **kr 376.843**.

	Fondstyper	2010	2009	2008	2007
2.51-52	Bundne driftsfond	-16 279 156	-19 308 200	-17 366 510	-15 605 101
2.53-54	Ubundne kapitalfond	-33 505 397	-33 505 397	-33 505 396	-48 505 397
2.55-	Bundne kapitalfond	-731 007	-729 908	-481 724	-642 020
2.56-58	Disposisjonsfond	-21 235 834	-19 831 046	-14 053 907	-14 905 799
2.5-	Sum fondsmidler	-71 751 394	-73 374 551	-65 407 537	-79 658 317

Tab.8

Endringen har følgende årsaker:

Bundne driftsfond – har en reduksjon på 3.029.044.

I all hovedsak har det følgende forklaring, næringsfondet er redusert med 5,159 mill kroner, skjønnstilskudd barnehagene økning på 2,031 mill kroner.

Det største fondet i denne gruppen er næringsfondet og har en saldo på kr 9.660.116. Det er ikke tapsført krav på utlån fra næringsfondet i 2010. Sum utlån av næringsfondet er kr 5.144.800, utlån i 2010 er 2.670.800.

Kobbelv/Faulvatn fiskefond har en saldo pr 31.12. på kr 1.379.096.

Skjønnstilskudd barnehagene har en saldo pr 31.12. på kr 3.098.122.

Ubundne kapitalfond – ingen endring fra tidligere år.

Bundne kapitalfond – har en økning på kr 1.099.

Avsetning av videreutlånsmidler knyttet til årsavslutningstransaksjoner utgjør økningen.

Disposisjonsfond – består av følgende fond: Veglysmidler, Bygdeboka, Opplæringsfond, Tilskudd skogsveier, Disposisjonsfond og Momskompensasjonsfond.

Totalt har fondene en økning på kr 1.404.787.

Saldo på selve Disposisjonsfondet er **kr 20.990.537**.

2.12. Fordringer.

I balansen får en opplysninger om kommunens fordringer mot andre, det være seg fordringer mot andre offentlige instanser og private husholdninger. En stabil likviditet avhenger blant annet av rettidig fakturering og betaling av krav ved forfall.

	2010	2009	2008	2007
Utlån	2 514	6 486	18 655	87 482
Kommunal fakturering	4 262 993	4 854 222	2 316 376	1 519 482
Sum	4 265 507	4 860 708	2 335 031	1 606 964

Tab.9

Restanse utlån, dette er videreutlån fra 2006 og bakover i tid. Kravet er sikret med gjeldsbrev. Fra 2007 er utlån en del av kommunal fakturering.

Restanse utlån fra 2007, utgjør kr 56.490. En del av restansen, kr 5.208, er knyttet opp mot gjeldsordning. Ubetalte avdrag utgjør kr 34.546 av restansen, det resterende er knyttet opp mot tvangs salg og dødsbo.

Restanse pass av barn utgjør kr 110.642,-, mot kr 96.244 i 2009.

Restanse omsorg utgjør kr 102.109,- av restansen og skyldes i hovedsak at forfallstidspunkt er satt nært opp til 31.12.

Restanse husleie utgjør kr 131.640,- og gjelder 10 leietagere. Tilsvarende tall i 2009 var kr 66.054.

Restanse kommunale avgifter utgjør kr 79.639,- mot kr 68.682,- i 2009.

Restanse tilfeldig fakturering utgjør kr 3.732.396 av restansen. Størsteparten av beløpet gjelder krav som har forfall i desember og i 2011.

2.13. Investeringer.

Investeringsregnskapet avsluttes med resultat null, det vil si verken med merforbruk eller mindreforbruk.

➤ Inntekter.

Sum inntekter i investeringsregnskapet 2010 er kr 3.928.308.

Det er solgt en bolig, en tomt og en liten hjullaster, totalt kr 504.037 i 2010.

Etter søknad om spillemidler for Sørfoldhallen/bassenget mottok en 3,4 mill kroner i overføring fra fylkeskommunen.

➤ Utgifter.

Investeringsregnskapet viser et finansieringsbehov på til sammen **kr 25.592.355**, av dette utgjør kr 22.940.470 utgifter til realkapital og kr 6.580.194 til finanstransaksjoner.

Regulert budsjett for 2010 viser kr 26.376.000 i utgift, mens regnskapet viser en utgift på kr 22.940.470. Det betyr at det er en del prosjekter som ikke er gjennomført.

➤ **Finanstransaksjoner.**

Det er kjøpt aksjer/egenkapitalinnskudd KLP for kr 437.615 i 2010. Dette sees på som lønnsutgift og skal finansieres av driftsinntekter.

Utlån av videreutlånsmidler beløper seg til kr 1.017.427 og antall låntagere er 5.

Avdrag lån i investeringsregnskapet 2010 er 3.975.333, av dette utgjør kr 3.895.392 ekstraordinær nedbetaling og kr 79.940,59 videreutlån. Av ekstraordinære nedbetaling utgjør kr 30.802 videreutlånsmidler og kr 3.590.560 kommunens egne lån.

Resultatet for investeringsregnskapet 2009 viste et merforbruk på kr 1.014.910 og inndekkingen av det fremkommer som finanstransaksjon i 2010. Finansieringen er med bruk av disposisjonsfond.

Avstemming av mottatte og betalte avdrag viser en merinntekt på kr 134.908, dette er avsatt til bundet fond og skal sendes Husbanken i 2011.

➤ **Finansiering og inntekter.**

Finansieringsbehovet er på **kr 25.592.355**, av dette utgjør kr 14.777.085 bruk av lån, kr 300.000 salg av aksjer, kr 385.873 mottatte avdrag på utlån, kr 1.100.105 overføring fra driftsregnskapet, kr 7.962.483 bruk av disposisjonsfond og kr 1.066.809 bruk av bundne fond. Nye retningslinjer fra kommunaldepartementet presiserer at investeringsbudsjettet er ettårig og ikke årsuavhengig. Begrepet udekket/udisponert gjelder differansen mellom samlet tilgang og bruk av midler i året, og ikke avvik på de enkelte investeringsrammene eller avvik på enkeltprosjektnivå.

Av totalt bruk av lån utgjør kr 1.261.324 merforbruk på prosjekter og tas fra andre ikke ferdigstilte prosjekt 2010. Det betyr at uferdige prosjekt må finansieres på nytt.

Salg av aksjer kr 300.000, er salg av aksjer i Indre Salten Vekst. Resterende aksjekapital er kr 207.000.

Bruk av **disposisjonsfond** beløper seg til kr 7.962.483.

Ekstraordinær nedbetaling av gjeld, iht vedtak om disponering av regnskapsresultatet for 2009, føres i investeringsregnskapet og utgjør kr 3.590.560 av fondsbruken.

Kr 3.000.000 finansierer økt satsning i Vegplanen, kr 81.250 varmepumpe i rådhusalen og kr 275.762 steamkjel/tineaggregat.

Videre kr 1.014.910 til finansiering av merforbruk investeringsregnskapet 2009.

Bruk av **bundne fond**, kr 1.066.808 er næringsfond, kr 933.000 - klargjøring av de siste tomtene i Bergveien ovenfor Myhre stadion og DNSH-ekstraordinære avdrag 2009 kr 133.808.

Det var budsjettert med 7,355 mill kroner i overføring fra drift til investering. Egenkapitalen skulle finansieres med økte inntekter i forbindelse med salg av konsesjonskraft.

Nettogeinsten ble ikke så stor som budsjettert og det er overført kr 1.100.105 fra driftsregnskapet.

Status for de enkelte investeringsprosjektene blir nærmere kommentert under Teknisk enhet sin resultatvurdering.

Økonomisk oversikt – Investering

Tall i hele kroner	Regnskap 2010	Regulert budsjett 2010	Opprinnelig budsjett 2010	Regnskap 2010
INNTEKTER				
Salg driftsmidler og fast eiendom	-504 037	-300 000	-300 000	0
Andre salgsinntekter	-24 271	0	0	0
Overføringer med krav til motytelse	0	0	0	-3 900 000
Statlige overføringer	0	0	0	0
Andre overføringer	-3 400 000	0	0	0
Renteinntekter og utbytte	0	0	0	0
Sum inntekter	-3 928 308	-300 000	-300 000	-3 900 000
UTGIFTER				
Lønnsutgifter	1 072	0	0	94 932
Sosiale utgifter	0	0	0	0
Kjøp varer og tjenester som inngår i kommunens tjenesteproduksjon	18 984 018	26 376 000	14 544 000	30 447 600
Kjøp av tjenester som erstatter kommunens tjenesteproduksjon	55 133	0	0	4 434
Overføringer	3 898 013	0	0	3 646 147
Renteutgifter og omkostninger	2 234	0	0	11 202
Fordelte utgifter	0	0	0	0
Sum utgifter	22 940 470	26 376 000	14 544 000	34 204 315
FINANSIERINGSTRANSAKSJONER				
Avdrag på lån	3 975 333	3 597 000	0	4 242 336
Utlån	1 017 427	0	0	923 595
Kjøp av aksjer og andeler	437 615	355 000	355 000	1 423 852
Dekning av tidligere års udekkede merforbruk	1 014 910	1 015 000	0	858 976
Avsatt til ubundne investeringsfond	0	0	0	0
Avsatt til bundne fond	134 908	0	0	248 184
Avsatt til likviditetsreserven	0	0	0	37 907
Sum finansieringstransaksjoner	6 580 194	4 967 000	355 000	7 734 849
Finansieringsbehov	25 592 355	31 043 000	14 599 000	38 039 164
FINANSIERING				
Bruk av lån	-14 777 085	-14 713 000	-7 244 000	-29 836 852
Salg av aksjer og andeler	-300 000	0	0	0
Bruk av tidligere års udisponerte mindreforbruk	0	0	0	-114 375
Mottatte avdrag på utlån	-385 873	0	0	-933 551
Overført fra driftsregnskapet	-1 100 105	-7 355 000	-7 355 000	-1 355 000
Bruk av disposisjonsfond	-7 962 483	-7 982 000	0	-4 784 477
Bruk av ubundne investeringsfond	0	0	0	0
Bruk av bundne fond	-1 066 809	-993 000	0	0
Bruk av likviditetsreserven	0	0	0	0
Sum finansiering	-25 592 355	-31 043 000	-14 599 000	-37 024 254
Udekket / Udisponert	0	0	0	1 014 910

2.14. Gjeld.

Kommunens lånegjeld var ved utgangen av 2010 på **kr 140.046.594**, tilsvarende tall for 2009 var 139.220.442. Det vil si en økning på kr 826.152.

Av total lånegjeld er lån til Husbanken **kr 6.388.702**. Ved utgangen av 2009 var kommunens gjeld til Husbanken kr 3.773.475 og i 2008 kr 3.573.217.

Ubrukte lånemidler videreutlån er pr 31.12. kr3.034.899.

Ettersom dette er midler som lånes ut skal det ikke være noen utgift for kommunen – så lenge ingen lån blir misligholdt/tapsført. På grunn av tvangssalg eiendommer i 2010 og manglende dekning, er det en del krav som må tapsføres i 2011.

I tillegg til lånegjeld har kommunen langsiktig gjeld knyttet til pensjonsforpliktelsene inkl arbeidsgiveravgift til KLP på kr 204.215.572 og SPK kr 59.415.053.

Total økning i pensjonsforpliktelsene inkl arbeidsgiveravgift er kr 18.503.058, av dette utgjør økning i KLP 14.729.502.

Motpost til pensjonsforpliktelsene er pensjonsmidlene som kommunen har i KLP og SPK, disse er på henholdsvis kr 183.854.040 og kr 49.990.318.

Lånegiver	2010	2009	2008	2007
Husbanken	6 388 702	3 773 475	3 573 217	3 834 357
Kommunalbanken	47 342 450	41 386 850	45 203 590	49 020 330
KLP	52 023 912	57 276 587	42 007 000	0
Sparebank 1 Nord-Norge	0	0	0	2 893 011
Kommunekreditt	34 291 530	36 783 530	43 741 912	64 896 804
KLP	204 215 572	189 460 870	174 227 782	160 025 390
SPK	59 415 053	55 641 497	50 908 414	46 919 450
Sum lånegjeld	403 677 219	384 322 809	359 661 915	327 589 342

Tab.11

	2010	2009	2008	2007	2006
Renter	3 014 756	4 091 493	9 305 394	4 892 196	2 541 434
Avdrag	11 124 515	10 546 941	8 375 889	7 372 016	6 092 122
SUM	14 139 271	14 638 434	17 681 283	12 264 212	8 633 556

Tab.12

Tabellen viser renter og avdrag som påvirker driftsresultatet.

Korrigerer en for leieinntekter fra Sørfold Industri kai, er netto avdrag kr 7.346.389, tilsvarende tall for 2009 var 7.902.878.

Avdragene er i hele perioden mellom 7 og 8 mill kroner når en korrigerer for leieinntektene.

Rentesatsen var gjennomsnittlig 2,5 % i 2010. Ved inngangen til 2010 var den på 2,06 %, altså en liten økning.

All lånegjeld er til flytende rente og endringer i rentesatsen vil merkes, dog må en ta hensyn til at innskuddsrenta også vil endres/økes slik at nettoeffekten ikke behøver å bli så stor. Nettoeffekten vil avhenge av hvor stor kapital en har til forrentning og renteavkastningen av denne kapitalen.

Kommunen har en del langsiktig kapital plassert i obligasjonsmarked hovedsakelig i store norske banker. Ved inngangen til 2010 var verdien satt til kr 6.221.658, og pr 31.12 var verdien satt til kr 6.658.342, en økning på 7,02 %. For 2009 var tilsvarende tall 24,25 %.

2.15. Likviditet.

Kommunens likviditet har i 2010 vært god. Driftslikviditeten finansierte investeringsutgiftene nesten hele året og låneopptak ble gjennomført først i desember. Finansreglementet tillater bare plasseringer av kortsiktig likviditet i pengemarkeds- eller obligasjonsfond. Det er ikke foretatt slike plasseringer i løpet av 2010. De frie inntektene (skatt/rammeoverføring) kommer jevnt i løpet av året, mens eiendoms-skatten har 2 forfall (mars/september). Kommunen har da en meget stor kontantbeholdning. Likviditetsgradene I og II gir en statisk vurdering av kommunens likviditet og fordi disse nøkkeltallene beregnes på gitte tidspunkt (31.12) vil de ikke si noe om utviklingen i likviditeten i løpet av året. En må derfor se likviditeten over flere år for å kunne si noe om kommunens likviditet ved bruk av disse nøkkeltallene.

LKG I	2010	2009	2008	2007	2006
Omløpsmidler (OM)	94 617 574	106 399 797	124 099 488	124 865 856	164 436 348
Kortsiktige fordringer (KoF)	19 066 297	2 176 526	13 659 698	6 079 408	65 891 142
Kortsiktig gjeld (KG)	18 409 282	17 832 780	30 612 850	26 499 046	26 216 121
LKG I (OM-KoF)/KG	4,10	5,84	3,61	4,48	3,76

Tab.13a.

Likviditetsgrad I er forholdet mellom de mest likvide omløpsmidlene (omløpsmidler korrigert for kortsiktige fordringer) og kortsiktig gjeld. Beregningen forteller i hvilken grad kommunen evner å finansiere sine kortsiktige gjeldsforpliktelser. En tommelfingerregel sier at Likviditetsgrad I bør være større enn 1.

LKG II	2010	2009	2008	2007	2006
Omløpsmidler (OM)	94 617 574	106 399 797	124 099 488	124 865 856	164 436 348
Kortsiktig gjeld (KG)	18 409 282	17 832 782	30 612 850	26 499 046	65 891 142
LKG II (OM/KG)	5,14	5,97	4,05	4,71	2,50

Tab.13b.

Likviditetsgrad II er forholdet mellom totale omløpsmidler og kortsiktig gjeld. Likviditetsgraden bør være større enn 2 for å kunne si om kommunen har god likviditet (dvs at omløpsmidler skal kunne dekke den kortsiktige gjelden to ganger).

2.16. Sørfold forliksråd.

Sekretariatsfunksjonen for forliksrådet er overført Lensmannen på Fauske. Forliksrådet har følgende medlemmer: Jan Arne Johansen, Odd Kvarsvik og Rita Rønnebu.

2.17. Sørfold overformynderi.

Overformynderiet har i 2010 hatt følgende medlemmer: Solveig Henriksen og Jan Børre Solvik.

Regnskapet for 2010 er pr dags dato ikke levert.

Enhetenes årsmeldinger:

POLITISKE STYRINGSORGANER

Ressursinnsats

		2010		
		Regnskap	Budsjett	Avvik
0	Lønn og sosiale utgifter	1 445 051	1 344 000	-101 051
log2	Kjøp av varer og tjenester som inngår i kommunal produksjon	861 867	590 000	-271 867
3	Kjøp av tjenester som erstatter kommunal egenproduksjon	673 228	719 000	45 772
4	Overføringer og reserverte tilleggsbevilgninger	788 733	999 000	210 267
Sum driftsutgifter		3 768 878	3 652 000	-116 878
5	Finansutgifter	0	63	-63
Sum utgifter		3 768 942	3 652 000	-116 942
6	Salgsinntekter	-17 250	-26000	-8 750
7	Refusjoner	-61 870	0	61 870
8	Overføringer	0	0	0
Sum driftsinntekter		-79 120	-26 000	53 120
9	Finansinntekter og finansieringstransaksjoner	-470 000	-520000	-50 000
Sum inntekter		-549 120	-546 000	3 120
Netto driftsutgifter				
Netto finanstransaksjoner				
Nettoramme ansvarsområde		3 219 822	3 106 000	-113 822

Følgende ansvar ligger under politiske styringsorganer:

Formannskap/Kommunestyre
Støtte politiske partier
Bidrag til boligbygging
Revisjon
Reserverte tilleggsbevilgninger
Forliksråd
Valg
Ungdomsråd
Eldreråd
Kontrollutvalg
Overformynderi

Kommentarer utgifter

Ansvar 1000 Kommunestyre/Formannskap har et merforbruk. I hovedsak skyldes dette lønnsøkning som ikke var for lavt budsjettet og nytt reglement for ombudsmenn som har gitt høyere utgifter enn budsjettet.

Kommunestyret hadde 8 møter og behandlet 70 saker.
Formannskapet hadde 17 møter og behandlet 104 saker.

Sommerjobb ungdom

Det var budsjettert med 150.000 til sommerjobb. Regnskapet viser et underforbruk på kr 68 000.

Totalt er det brukt 224.318, av dette utgjør 16-åringene 82.000. Dette er regulert ut på enhetene. Den øvrige summen er ikke regulert ut, både fordi ungdommene ikke er 16 år og fordi vi har for lite budsjettmidler til alle disse. Derfor fremkommer det som underforbruk på ansvar 1000, men belastningen er postert på enheter som har hatt ungdommene i arbeid. Det er et reelt merforbruk på kr 74 000,-

Bidrag til boligbygging

Det er utbetalt kr 480 000,- i bidrag til etableringstilskudd brukte boliger. Det er ikke utbetalt til nybygg i 2010.

Budsjettet var etter regulering kr 520 000,- Dekket over næringsfond.

Reserverte tilleggsbevilgninger

Belastet kr 77 000 til kjøp av satelittelefoner. Ikke budsjettert. Ble kjøpt inn etter brudd på alle telefonlinjer i februar da vi mistet kontakt med enhetene våre. Telefonene er plassert på enheter og på Servicekontoret. Sikrer mulighet til kontakt med rådhuset i en situasjon der annen kommunikasjon ikke er mulig.

Eldrerådet

Eldrerådet hadde 3 møter og behandlet 9 saker. Av aktiviteter nevnes: Besøk på Sørfold sykehjem, familiedag i Gjerdalen, tur til Hamsunsenteret og barnehagedag.

Råd for universell utforming

Det er levert egen årsmelding som er referert i Kommunestyret. Rådet har ikke eget budsjett, og belaster derfor ansvar 1000. Det har kommet henvendelse fra en interesseorganisasjon om at vi bør øke antall medlemmer i rådet slik at flere organisasjoner kan bli representert. Dette bør vurderes etter valget i 2011.

Konklusjon

Totalt sett har ansvarene et merforbruk på kr 113 000,-

SENTRALADMINISTRASJONEN

Ressursinnsats

		2010		
		Regnskap	Budsjett	Avvik
0	Lønn og sosiale utgifter	10.894.085	9.150.000	-1.774.085
1 og 2	Kjøp av varer og tjenester som inngår i kommunal produksjon	5.823.835	3.921.000	-1.902.835
3	Kjøp av tjenester som erstatter kommunal egenproduksjon	4.409.725	3.114.000	-1.295.725
4	Overføringer og reserverte tilleggsbevilgninger	2.082.649	508.000	-1.574.649
Sum driftsutgifter		23.210.295	16.693.000	-6.517.295
5	Finansutgifter	2.624.601		-2.624.601
Sum utgifter		25.834.897	16.693.000	-9.141.897
6	Salgsinntekter	-1.242.758	-675.000	567.758
7	Refusjoner	-3.934.504	-848.000	3.086.504
8	Overføringer	0	0	0
Sum driftsinntekter		-5.177.263	-1.523.000	3.654.263
9	Finansinntekter og finansieringstransaksjoner	-4.096.612	-2.787.000	1.309.612
Sum inntekter		-9.273.875	-4.310.000	4.963.875
Netto driftsutgifter		18.033.032	15.170.000	-2.863.032
Netto finanstransaksjoner		-1.472.011	-2.787.000	-1.314.989
Nettoramme ansvarsområde		16.561.021	12.383.000	-4.178.021

Kommentarer utgifter

Sentraladministrasjon har et regnskapsmessig merforbruk på 4, 178 millioner. Av dette skyldes merforbruk på IT Drift på 1,7 millioner. Årsaker er beskrevet under IT.

Det ligger et merforbruk på strøm på Rådhuset med kr 850 000,- Dette skyldes at på ansvaret var lagt inn kr 300 000,- i besparelse på strømutfgifter totalt sett. Det var forventet besparelse som følge av inngått innkjøpsavtale om strøm. Besparelsen ble ikke som forventet, forbruket på strøm på Rådhuset er på kr 500 000,- Totalt sett fremkommer det som et merforbruk på kr 850 00,- i regnskapet.

Kommunens andel av AFP er ikke budsjettet på sentraladministrasjon. Fremkommer derfor som merforbruk på kr 733 000,- Totalt sett er viser avsetning til pensjon et underforbruk på 2 millioner.

Lønnsposter på Rådmannskontoret viser et merforbruk på 200 000,- Skyldes lønnsøkning, ekstra bemanning ifm nyttilsetting personalkonsulent og prosjektlederstilling som ikke er regulert inn. Prosjektstillingen skal finansieres over næringsfond. Vil bli rettet for 2011.

Ansvar 1217 Generelle personalpolitiske tiltak, lønn tillitsvalgte, har et merforbruk på kr 126 000,- Dette skyldes pensjon fellesordning og lærere på kr 100 000,- som ikke var budsjettet.

Merforbruk også på velferdstiltak ansatte og forsikringsordning.

Ansvar 1216 Kantina har forbruk på matvarer på kr 30 000,- og kjøkkenutstyr kr 12000,- Det var ikke budsjettert. Det er noe høyere inntekter enn budsjettert. Totalt merforbruk på kr 28 700,- på ansvaret.

Kommentarer inntekter

Oppgaveløsning/resultatvurdering.

RÅDMANNSKONTORET

Rådmannskontoret har i 2010 vært bemannet med rådmann, kommunalsjef, og personalkonsulent. I tillegg to prosjektstillinger; prosjektleder ”Sørfold 2010-2030” og prosjektleder arkiv.

Kontoret utfører en rekke oppgaver og er delt mellom oppgaver som gjelder tjenester for politisk system, direkte henvendelser fra befolkningen og som følge av at kommunen er en stor arbeidsgiver.

Rådmannen har også betydelige oppgaver mot lokalt næringsliv, stat, fylke, regionråd og grendeutvalg.

Prosjekt arkivplan

Prosjektleder startet i stillingen i september 2010. Aktiviteten utover høsten var rettet mot kursing av prosjektleder, utarbeidelse av fremdriftsplan, presentasjon av arkivplan for alle enheter i kommunen, kartlegging av kommunens fysiske arkivlokaler og papirarkiv. Det er etablert en arkivplangruppe som også jobber med planlegging av overgang til fullelektronisk arkiv.

Prosjekt ”Sørfold 2010 – 2030”

Prosjektleder tiltrådte i oktober, og hadde ut året fokus på å gjøre seg kjent med organisasjonen, eksisterende plandokumenter, grender/nærmiljøer, lokalt næringsliv og viktigste regionale samarbeidspartnere. Det ble også foretatt noe innledende datainnsamling som grunnlag for vurderinger av Sørfolds svakheter/trusler og muligheter/styrker. Dette avdekket behov for å foreta markedsundersøkelser for å få innsyn i behov/ønsker, tilfredshetsgrad, konkurransesituasjon/områder osv. – primært tilknyttet boligmarkedet i og nær kommunen.

Det er etablert styrings- og ressursgruppe. Gruppens arbeidsform og mål var ikke endelig fastsatt ved årsskiftet, men utkast til prosjektplan ble påbegynt.

SERVICEKONTORET

Året har ikke vært preget av store hendelser. Det var ansatt vikar i 80 % av lederstillingen. Det vil si at det i 2010 var 20 % vakanse ved enheten.

Servicekontoret har mange varierte oppgaver og skal være der for både innbyggere og ansatte. Kundestrømmen er blitt større etter at vi flyttet til nye lokaler i 2009. Og oppgavene har blitt mer mangfoldige, og avanserte. Dette utgjør et økt behov for opplæring og teamarbeid ansatte i mellom. Mye av tiden har gått til opplæring og implementering av rutiner. Staben var i oktober på teamsamling for å legge strategier fremover på oppgaveløsning. I tillegg ble det politisk vedtatt i oktober at servicekontoret endret åpningstid fra kl.8 til kl. 9.00 for publikum. Sentralbordet har åpnet som før. Dette for å få tid til informasjonsmøter og opplæring.

ØKONOMI

Arbeidsåret 2010 har vært preget av oppgradering av en ny versjon av økonomisystemet Agresso. Mye tid har vært brukt på å finne og rette opp feil knyttet til denne jobben og først i begynnelsen av 2011 kan en si at arbeidet er ferdig.

Det daglige arbeidet med betaling av regninger og oppdatering av innbetaliger har en vært løpende å jour med, mens innfordringsarbeidet har i perioder vært satt litt på vent.

Innfordringssystemet EKKO har vært til stor hjelp for å holde oversikt over utviklingen i restansmassen.

Et av målene for 2010 var å videreutvikle arbeidet med budsjettkontroll men på grunn av ovennevnte grunner vil dette arbeidet først bli igangsatt i 2011.

Når det gjelder rutinebeskrivelser så er det på plass for skatteregnskapet men en del arbeid gjenstår for kommuneregnskapet/lønn.

Utarbeidelse av stillingsbeskrivelser vil bli arbeidet med i 2011.

EDB Drift

Utbygging av bredbåndslinjer (fiber) til alle telefonsentraler i Sørfold Kommune, ble ferdigstilt våren 2010, etter avtale med Telenor.

Dette har medført at innbyggere utenfor Straumen nå har fått ett nytt og bedre alternativ på bredbåndsforbindelse til både private hjem, offentlige bygg og privat næringsliv.

Dessverre har ikke Telenor kapasitet i dag på stamnett nordover i kommunen, noe som gjør at man på de kommunale bygg på nordsida må finne alternative løsninger for å knytte det kommunale nett sammen.

Ny fiberløsning fra Rådhuset til kommunale bygg i Røsvik ble igangsatt vinteren 2011, noe som gjør at disse bygg vil bli sammenkoblet med de nødvendige nettverk på Rådhuset.

Videreføring av investert teknologi på servere ble gjort i 2010, der en fortsatte å bytte ut gamle servere. Det ble også investert en god del i nettverksteknologi som er nødvendig for bl.a. nytt trådløs nettverk som ble påbegynt i 2010, og vil bli ferdigstilt i 2011.

Opprusting av lokale nettverk i flere kommunale bygg som har pågått i flere år, ble videreført i 2010. Ved utgangen av 2010 var det bare Elvheim som ikke var påbegynt samt en del manglende kabler for nytt trådløst nett i de forskjellige kommunale bygg.

Igangsetting ny ekstern kommunikasjonsløsning ble utsatt til februar 2011, etter enighet mellom kommunene i Salten. Ett minianbud ble kjørt på en 2 års kontrakt, og Telenor ble valgt ut ifra best tilbud med oppstart 1.3.2011.

Sykefraværet på EDB drift var i 2010 1,9 %.

Lærling Hans Marius Mindrum bestod fagprøven i september 2010 etter endt periode.

Ny lærling fra 1.9.2010 er Arnt Rune Åsli, som vil være lærling til 1.9.2011 (hadde sitt første år ved Meløy VG skole).

Resultat

Driftsresultat EDB Drift inneholder bl.a. overføringer fra Næringsfond og utbyggings faktura fra Telenor.

Dette beløpet samt mva og lønn lærling og sommerhjelp er tatt ut av tallene for å gi ett mer riktig bilde av driftskostnader på EDB Drift.

Alle tall er i hele 1000.

	Beløp	Budsjett 2010	Avvik
Lønn inkl Sosial Utgifter	567	526	-41
Kjøp Varer og Tjenester	2 035	1 611	-424
Refusjoner/Ovf. Andre kommuner	-387	-298	89
1211 Drift EDB	2 215	1 839	-376

De største avvikene er:

- 11302 Sambandsleie Internett - 61
Utsettelse gjort av Regionrådet av igangsetting ny kommunikasjon, utgjorde avviket her, siden det var budsjettet ny løsning fra juli 2010.
- 11952 Lisens Programvare - 94
Vmware lisens for 3 år samt lisens for skanning program i Ephorte var ikke med i budsjett 2010, og utgjorde her ett avvik på ca. - 92.
- 12002 Programvare - 135
Behov for nye servere på flere fagsystemer gjorde at en måtte kjøpe inn flere server lisenser enn budsjettet. Ny backup løsning på elevnett samt en større oppgradering av terminalserver løsninger ble også nødvendig, og dette til sammen utgjorde ett avvik på ca. -110.
- 12700 Konsulenttjenester - 84
Beløpet er innleid konsulenttjenester hos Ergogroup og Visma, grunnet oppgradering av gamle databaseløsninger på Agresso, Ephorte og Profil.

Vedlikehold/Service IT var i henhold til budsjett, selv om det her ble brukt totalt 445. Forbruket her skyldes i hovedsak innleid hjelp fra eksterne konsulenter (ca. 300) for hjelp til å løse den daglige driften, grunnet fortsatt manglende ressurser internt på IT i Sørfold Kommune.

Dette gjelder også før nevnte art 12700 Konsulenttjenester, noe som da gir en total på innleide tjenester på ca. 609.

Investering

Regnskap investering for 2010 på EDB Drift (Ansvar 0107) utgjorde følgende:

Konto	Konto (T)	Beløp (1)	Budsjett (1)
2001	EDB- og kommunikasjonsutstyr, inv.	663 402	0
2002	Programvare, inv.	10 940	0
2301	Totalsum (splittes), inv.	0	850 000
10	1-2 Varer og tjenester til egenprod...	674 342	850 000
4290	Betalt mva, inv.	168 586	0
40	4 Overføringsutgifter	168 586	0
5002	Forsinkelsesrenter	255	0
50	5 Finansutgifter	255	0
1	Sum utgift	843 182	850 000

Innkjøp av utstyr var i størst mulig grad nettverksutstyr og servere.

Det var i budsjett lagt opp til en del legging av fiberkabel på nordsida av kommunen, men siden dette ikke ble aktuelt grunnet manglende kapasitet i Telenor sitt nett, ble disse midlene brukt til nettverksutstyr som det egentlig skulle kjøpes inn i 2011.

I 2011 vil det derimot bli brukt en del midler til fiberlegging og trådløs tilkobling.

Personalstatus

	2010					
	Antall årsverk 31.12.08	Antall årsverk 31.12.09	Antall årsverk 31.12.10	Herav engasjement	Sykefravær < 16 dg. i %	Sykefravær > 16 dg.i %
Totalt		17,6	18,7		2	2,5

Konklusjon

Sentraladministrasjonen har et stort merforbruk. Noe av dette skyldes feilbudsjettering; og for 2011 vil det bli satt fokus på budsjettkontroll og budsjettreguleringer for å få det i balanse.

Det vil også bli mer kontroll av budsjettforslag for 2012.

FAGLEDER OPPVEKST

Ressursinnsats

Ansvarsområdene for denne årsmeldingen er:
Administrasjon, Grunnskole felles, Barnehage felles, Funksjonshemmede førskolebarn, Voksenopplæring og Logoped.

Kommentarer utgifter.

Utgifter under Administrasjon har vært lønn til Fagleder oppvekst.

Under ansvaret Grunnskole felles ligger lønn hovedtillitsvalgt og dekning av refusjoner for elever plassert i grunnskolen i annen kommune. Skoleskyss, kostnader til rikskonsertene, prosjektet Feide og prosjektet Newton Sørfold. To tredjedeler av kommunens utgifter til RKK og PPT blir utbetalt fra dette ansvaret. Det har kommet tilsynsavvik knyttet til ventelister ved PPT Indre Salten. I den forbindelse ble det en budsjettøkning. Styret satte ned en hurtigarbeidende komité som har sett på hvilke tiltak som må settes inn for å få avviket lukket.

Følgende tiltak har kommet fram:

- Deltakende kommuner for PPT Indre Salten har i budsjettarbeidet for 2011, om å økt bevilgningen til PPT Indre Salten slik at man kan øke bemanningen med 100 % stilling fra 01.01.11 som et av tiltakene for å lukke avviket.

Utgifter som dekkes av Barnehage fellestiltak, er en tredjedel av utgiftene kommunen har til RKK og PPT.

Ansvaret Funksjonshemmede førskolebarn dekker i hovedsak lønn til spesialpedagog i barnehage, kurs, undervisningsmateriell og inventar og utstyr som er knyttet til enkeltbarn med særlige behov for tilrettelegging.

Voksenopplæring omfatter voksenopplæring på grunnskolenivå i egen kommune. Ansvaret Logoped er knyttet til kjøp av logopediske tjenester ved behov i barnehage og grunnskole. Afasirammede med bostedsregistrering i Sørfold har også hatt tilbud gjennom tjenesten utført av privatpraktiserende logoped.

Kommentarer inntekter.

Inntekter på ansvarsområdene Fagleder oppvekst, kommer fra refusjoner for lønn ved frikjøp av hovedtillitsvalgt i Utdanningsforbundet og elever fra Rødås/Grønåsen som får sitt skoletilbud ved Straumen skole. Budsjettering av Funksjonshemmede førskolebarn er nå en del av rammetilskuddet for kommunen, da øremerkede tilskudd fra stat ikke eksisterer lengre, samme gjelder for tidligere øremerkede tilskudd til barnehagedrift. Tilskudd til opplæringen til norsk og samfunnsfag for fremmedspråklige ytes av staten på grunnlag av regelmessig digital rapportering i Norsk Introduksjonsregister. Tilskuddet overføres til Fauske kommune

ved utbetaling fra Fylkesmannen da opplæringstilbudet dekkes ved kjøp av Fauske kommune, som har et godt etablert tilbud.

Oppgaveløsning/resultatvurdering.

Det er vedtatt Strategiplan for Barnehage og SFO og Strategi for felles skole i Sørfold er rullert i 2010.

Det har kommet endringer i opplæringsloven med forskrifter. Skolene har innført tid til leksehjelp for 1. - 4. klasse. Det er også innført leksehjelp for 5. – 10. klassetrinn uten at dette er lovpålagt.

Resultatene av nasjonale prøver viser at vi har god kvalitet på opplæringen i Sørfold kommune.

Det er et kontinuerlig arbeid for å utvikle kvalitetsrutiner for hele opplæringsløpet – fra barnehage til overgangen til videregående skole. Plan for overgangen barnehage – skole, er tatt i bruk, og det ble utarbeidet og tatt i bruk, en felles årsplan for barnehagene i Sørfold. Det ble ferdigstilt et felles Ordensreglement, IKT-reglement og Instruks for lokal gitt eksamen ved skolene i Sørfold.

Prosjektet Newton Sørfold har kommet i gang, det er kjøpt materiell for innlæring av begreper i matematikk for førskolebarn i barnehage. Prosjektet har fått tilført ekstra midler fra næringslivet, kr 23 000,- i 2010. Det er laget en milepælsplan for prosjektperioden og satt opp budsjett for 2011/2012.

Feide-prosjektet ble utsatt pga nedskjæring av budsjett for IKT-avdelingen.

Arbeidet med å se på oppgavene folkebiblioteket med filialer skal oppfylle som skolebibliotek, er kommet i gang. Det må ses i sammenheng med ombygging av biblioteket og bygging av lagerrom tilknyttet Rådhuset. Å vurdere oppgavene som filialen på Straumen skal oppfylle i forhold til folkebibliotek/skolebibliotek, er derfor utsatt.

GRUNNSKOLE LEIRFJORDEN

Ressursinnsats

		2010		
		Regnskap	Budsjett	Avvik
0	Lønn og sosiale utgifter	4.299.982	4.404.000	174.018
1 og 2	Kjøp av varer og tjenester som inngår i kommunal produksjon	483.042	506.000	22.958
3	Kjøp av tjenester som erstatter kommunal egenproduksjon	6.220	6.000	- 220
4	Overføringer og reserverte tilleggsbevilgninger	96.423	100.000	3.577
Sum driftsutgifter		4.815.667	5.016.000	200.333
5	Finansutgifter	157.822	0	- 157.822
Sum utgifter		4.973.489	5.016.000	42.511
6	Salgsinntekter	- 6059	- 2000	4.059
7	Refusjoner	-160.539	-195.000	-34.461
8	Overføringer			
Sum driftsinntekter		-166.598	-197.000	30.402
9	Finansinntekter og finansieringstransaksjoner	-164.646	-7.000	-157.646
Sum inntekter		-331.244	-204.000	127.244
Netto driftsutgifter		4.649.096	4.819.000	169.951
Netto finanstransaksjoner		6.824	-7000	-176
Nettoramme ansvarsområde		4.642.245	4.812.000	169.755

Kommentarer utgifter.

Regnskapet ligger under det som ble budsjettert. Dette pga budsjettregulering, spesielt i forhold til lønn. I utgangspunktet var det budsjettert for lite i forhold til vedtatt stillingstall. Vi har lite forbruk til vikarer. Vi har få muligheter til å hente inn vikarer, og ved fravær løser vi det innenfor skolen. Øvrige utgifter dreier seg stort sett om forbruksmateriell.

Kommentarer inntekter.

Inntektene ligger noe under budsjett. Inntektene skriver seg hovedsakelig som refusjon fra fylket i forbindelse med en lærers utdanning. I tillegg kommer kompensert mva. Kr. 7000,- er brukt av disposisjonsfondet til dekning av utgifter knyttet til videreutdanning.

Oppgaveløsning/resultatvurdering.

Elevtallet:

	Skoleåret 2009/10	Skoleåret 2010/11	Prognose 2011/12
1.trinn	1	0	1
2.trinn	0	1	0
3.trinn	2	1	1
4.trinn	2	0	1
5.trinn	1	2	0
6.trinn	3	2	2
7.trinn	3	1	2
8.trinn	1	5	4
9.trinn	5	6	5
10.trinn	6	1	6
Sum	22	19	22

Personalstatus

	2010					
	Antall årsverk 31.12.08	Antall årsverk 31.12.09	Antall årsverk 31.12.10	Herav engasjement	Sykefravær < 16 dg. i %	Sykefravær > 16 dg.i %
Totalt	10,6	8,7	7,9		0,1	1,1

I stillingstallet 7,89 (7,9) ligger:

Pedagogisk personale:	5,80 stillinger
Norsk for fremmedspråklige:	0,47
Renholder:	1,00
Assistent:	0,37
Merkantil/kontor:	0,25

Resultatoppnåelse:

Leirfjorden skole har i best mulig grad blitt drevet etter de mål som ble trukket opp i budsjettet, der den lokale målsetting var å opprettholde samme drift som i 2009.

Vurdering av måloppnåelse skjer på flere områder, både faglig og pedagogisk. De mest synlige og offisielle vurderinger skjer gjennom nasjonale prøver, eksamener og brukerundersøkelser. På Leirfjorden skole har vi gjennomført alle disse undersøkelsene og prøvene etter de planer og intensjoner som er trukket opp.

Nasjonale prøver:

Det ble gjennomført nasjonale prøver for 5., 8. og 9.trinn høsten 2010. vi har få elever på disse klassetrinnene, så resultatene varierer en del fra år til år. Resultatene fra årets prøver og resultater sett over tid, viser at vi ligger over gjennomsnittet på de fleste prøvene.

Eksamen 2010:

Årets 10.klasse besto av tre elever. Elevene avla skriftlig prøve i engelsk og lokalt gitt eksamen (muntlig) i naturfag. Eksamensresultatene var gode, spesielt på skriftlig eksamen.

Leksetid:

Fra høsten 2010 ble det innført leksetid for hele barnetrinnet. Det var pålagt fra 1. – 4. klasse, men foreldrene til elevene i 5. – 7.klasse ønsket at tilbudet skulle gjelde for deres elever også. I leksetid er lærer og assistent til stede. Dette fungerer etter intensjonene.

Elev -/foreldre-/lærerundersøkelsen:

Det ble gjennomført elev-, foreldre – og lærerundersøkelse våren 2010. Skolen har ansvar for å legge til rette for at undersøkelsene blir gjennomførte. For å prøve å øke foreldredeltakelsen ble undersøkelsen sendt ut på papir (etter vedtak i samarbeidsutvalget i 2009), men det var få som svarte.

Elevundersøkelsen ble gjennomført på 7. og 10.trinn. Den viser at elevene trives på skolen og føler at de har et bra læringsmiljø.

Videre ble det gjennomført to elevsamtaler (utviklingssamtaler) og to kontaktmøter der foresatte og elev var til stede.

Satsingsområder:

Leirfjorden skole har sammen med de andre skolene i Sørfold disse satsingsområdene: vurdering, klasseledelse og lesing.

Skolen har fra høsten 2010 to leseveiledere og lesing er fokusområde innenfor alle fag. Alle lærerne har vært på felles kurs, mens leseveilederne får ekstra kursing. Dette året har ikke leseveilederne avsatt tid til funksjonen.

Vi satser også på et samarbeid med Mørsvik oppvekstsenter. Høsten 2009 hadde vi et felles sceneprosjekt med premiere 17.desember.

Den kulturelle skolesekken:

Leirfjorden skole satser på å være en aktiv deltaker i Den kulturelle skolesekken. Vi har en treårsyklus på skolen med litteratur – kunst – scene.

Våren 2010 hadde vi et kunstprosjekt i samarbeid med Sissel Horndal. Det resulterte i mange skulpturer som er satt ut i landskapet. I juni hadde vi høytidelig åpning av skulpturlandskapet i forbindelse med Kraftfestivalen.

Høsten 2009 satte vi i gang et sceneprosjekt sammen med Mørsvik oppvekssenter. Det resulterte i forestillingen ”Gullrekka”. Vi hadde også et godt samarbeid med Tor Ove Karlsen og Sveinar Aase.

Grønt flagg:

Leirfjorden skole ble ”Grønt – flagg”- skole i 2008. Grønt flagg blir tildelt skoler som setter miljøspørsmål på dagsordenen. Sertifiseringen må fornyes hvert år, med et nytt prosjekt hvert år. Vi fortsetter også hvert år med prosjekt som tidligere er satt i gang slik som samarbeidet med Salten museum om bruk av Kjelvik gård.

Også inneværende år fikk vi fornyet sertifikat.

Prosjekt for 2009/2010 var: Registrering av kvernsteinsbruddet på Ytternakken, Skulpturprosjektet og fornying av fuglekassene rundt skolen.

Prosjekt for 2010/2011 er: Sceneprosjektet, Lære om nytteplanter i naturen, Tilrettelegging av naturløype på Engan i forbindelse med kulturlandskapet, Rørstad kirkes 250 – årsjubileum.

Konklusjon.

Leirfjorden skole har et svært stabilt og godt utdannet personale. Vi er godt samkjørte og har en vilje til å få ting til å fungere. Målsettinga er å skape en skole der både elever og ansatte trives, og hvor vi alle kan møte utfordringer tilpasset evner og anlegg.

Etter hvert håper vi å få i stand et tettere samarbeid med Mørsvik oppvekssenter. Skoleåret 2009/2010 hadde vi lærere som arbeidet på begge skolene.

Miljøet blant elevene virker å være godt. Mobbing forekommer sjelden. Vi har nulltoleranse for dette, og tar opp signaler så fort som mulig hvis mobbing skulle forekomme.

Vi har fått flere fremmedspråklige elever og har en utfordring i å få disse inn i et sosialt liv utenfor klasserommet. Dette er svært viktig også for å få en god språkutvikling.

Samarbeidet med foresatte fungerer godt. Vi har små og gjennomsiktige forhold, og foreldrene gir uttrykk for at de føler at de blir tatt på alvor når de tar opp forhold med skolen.

Ved Leirfjorden skole er flere av personalet involvert i politikk, organisasjonsarbeid og engasjement i forenings – og lagsarbeid, både på fylkes -, kommunalt – og lokalt nivå. Dette er viktig for virksomheten og bygdene, men det fører til at de ofte deltar på kurs, møter og samlinger av forskjellige slag.

Dette medfører stort fravær på enkelte, som igjen fører til et vikarbehov. Det er ikke mange vikarer å få tak i utenom skolen. Dette gjør at de andre i kollegiet stiller opp og tar ekstraarbeid. Personalet er svært fleksibelt og tar ansvaret for å få ting til å fungere på best måte.

Bygningsmessig er skolen i bra stand. Vaktmestertjenesten fungerer greit. Vaktmesteren har en krevende jobb, med mange kommunale bygg å ha ansvaret for og store avstander mellom disse.

Ventilasjonsanlegget på skolen er gammelt og delvis ute av drift. Det er flere år siden dette kom på investeringsbudsjettet, men er blitt skjøvet ut mange ganger. CO2 målinger har vist at innholdet er for høyt og at anlegget ikke virker som det skal.

2010 har vært et godt år for Leirfjorden skole. Vi har unngått ulykker/uhell av noen størrelse.

MØRSVIK OPPVEKSTSENTER

Ressursinnsats

		2010		
		Regnskap	Budsjett	Avvik
0	Lønn og sosiale utgifter	3.560.243	3.099.000	-461.243
1 og 2	Kjøp av varer og tjenester som inngår i kommunal produksjon	500.295	661.000	160.680
3	Kjøp av tjenester som erstatter kommunal egenproduksjon	8.187	7.000	-1.187
4	Overføringer og reserverte tilleggsbevilgninger	92.072	136.000	43.928
Sum driftsutgifter		4.160.797	3.903.000	-257.797
5	Finansutgifter	60.297	0	-60.297
Sum utgifter		4.221.094	3.903.000	-318.094
6	Salgsinntekter	-141.818	-119.000	22.818
7	Refusjoner	-375.291	-346.000	29.291
8	Overføringer			
Sum driftsinntekter		-517.109	-465.000	52.109
9	Finansinntekter og finansieringstransaksjoner	-60.170	0	60.170
Sum inntekter		-577.279	-465.000	112.279
Netto driftsutgifter		3.643.688	3.438.000	-205.688
Netto finanstransaksjoner		127	0	-127
Nettoramme ansvarsområde		3.643.815	3.438.000	-205.815

Kommentarer utgifter.

Utgifter på lønn er mye høyere enn budsjettet. Dette skyldes følgende : Fra 1.8 ble lærerstilling økt med 0,3 stillinger samt at vi fikk pedagogisk leder i barnehagen i full stilling.

På pensjonsinnskudd lærere mangler det 70.000,- og på arbeidsgiveravgift mangler det 80.000,-.

På innkjøp ligger vi langt lavere enn budsjettet, og dette bidrar til at underskuddet ikke blir høyere.

Kommentarer inntekter.

Inntektene er noe høyere enn budsjettet, og skyldes i hovedsak økt foreldrebetaling.

Oppgaveløsning/resultatvurdering.

Elevtall skole	Vår 2010	Høst 2010
1.	2	1
2.	6	1
3.	1	7
4.	3	1
5.	3	3
6.	3	3
7.	2	3
Totalt	20	19

Barnetall	Vår 2010	Høst 2010
SFO	8	3
Barnehage	3(4 plasser)	4(6plasser)

Barnetallet er stabilt samlet sett. Vi hadde 23 barn både vår og høst 2010. I februar fikk vi tilflytning av familie fra Estland med ett barn i barnehage og ett i skole. I oktober fikk vi ny tilflytning av familie fra Estland med 2 barn på småtrinnet. Samlet på Mørsvik oppvekstsenter har vi i dag 4 barn fra Estland og 2 fra Latvia. Disse barna tilpasser seg godt både faglig og sosialt.

Faglige forhold.

Spesielt fokus i 2010 har vært satsing på lesing der vi er med i ”lesing er alle fags mor”. Dette har bidratt til å høyne både lesehastighet og leseforståelse. Elevene blir testet jevnlig og vi ser lettere på hvem, og hvordan vi skal sette inn ekstra ressurser. Digitalt verktøy brukes mye og vi ser stor faglig framgang hos elevene.

Samarbeid.

Vi har et godt samarbeid med Leirfjorden skole. I høst hadde vi et stort samarbeidsprosjekt der alle deltok, og der vi avsluttet med en vellykket forestilling før jul. Rektorene i Sørfold har et godt og nært samarbeid, og vi hadde to egne samlinger utenom de faste rektormøtene, til faglig oppdatering og fornyelse.

Personalstatus

	2010					
	Antall årsverk 31.12.08	Antall årsverk 31.12.09	Antall årsverk 31.12.10	Herav engasjement	Sykefravær < 16 dg. i %	Sykefravær > 16 dg.i %
Totalt		7,79	8,5	1,0		0,1

Fra 1.8 fikk vi økt lærerstilling med 0,3 årsverk og samtidig fikk vi pedagogisk leder i barnehagen i full stilling.

Vi har et stabilt og godt personale. Fra 1.8 har vi hatt ufaglært i 1,0 stilling mot 1,7 året før. Sykefraværet var svært lavt.

Basseng :

Bassenget har vært åpent 6 mnd. i 2010. Vi har stor aktivitet i bassenget, og det brukes 5 dager i uken. Brukere er skolene, foreldreforeningen, helsesportslaget og idrettslaget. I 2010 ble det oppstart på vanngymnastikk. Bassenget trenger ei oppgradering siden vi spesielt sliter i forhold til rensing av bassenget. Bassenget ble stengt flere ganger for utskifting av store mengder vann, noe som også fører til høyere forbruk av strøm.

Bygningsmessige forhold.

Vi fikk lagt nytt taktekke, skiftet ytterdører og satt inn varmepumpe i gymsal. Det ble videre vedtatt nytt kjøkken og nytt rom med arbeidsplasser for lærerne. Gjennomføres 2011.

Vi har et flott uteområde, men apparatene som brukes av både skole, SFO og barnehage er i dårlig forfatning.

Konklusjon.

2010 ble vårt første hele år som oppvekstsenter. Det har bydd på en del utfordringer som vi synes vi har løst på en god måte. Vi ser at det er stor faglig og sosial gevinst på et godt samarbeid barnehage/SFO/skole.

De ansatte ser ut til å trives godt, og vi opptrer som et lag der vi utnytter ressursene til best mulig resultat for det enkelte barn.

Generelt er vi inne i ei god utvikling med tilflytning til bygda og økt optimisme.

GRUNNSKOLEN RØSVIK inkl SFO

Ressursinnsats

		2010		
		Regnskap	Budsjett	Avvik
0	Lønn og sosiale utgifter	6.050.420	5.933.000	-117.420
1 og 2	Kjøp av varer og tjenester som inngår i kommunal produksjon	913.418	864.000	-49.418
3	Kjøp av tjenester som erstatter kommunal egenproduksjon	9.109	6.000	-3.109
4	Overføringer og reserverte tilleggsbevilgninger	167.619	169.000	1.381
Sum driftsutgifter		7.140.566	6.972.000	-168.566
5	Finansutgifter	155.940	0	-155.940
Sum utgifter		7.296.506	6.972.000	-324.506
6	Salgsinntekter	0	-1.000	-1.000
7	Refusjoner	-299.046	-195.000	104.046
8	Overføringer			
Sum driftsinntekter		-299.046	-196.000	103.046
9	Finansinntekter og finansieringstransaksjoner	-155.359	0	155.359
Sum inntekter		-454.405	-196.000	258.405
Netto driftsutgifter		6.841.520	6.776.000	-66.101
Netto finanstransaksjoner		581	0	-581
Nettoramme ansvarsområde		6.842.101	6.776.000	-66.101

Kommentarer utgifter.

På Røsvik skole er det samlet et underskudd på 66.000 kr. Røsvik skole og SFO har et samlet overskudd på 52.000 kr.

Røsvik skole har et underskudd på lønn og sosiale utgifter på 24.000. Går vi inn på postene ser vi at overforbruket på lønn har vært 336.000. Dette forklares med lønnsøkninger og lønn til ekstra ansatt uten budsjettregulering. Det store underskuddet blir reddet av for høyt anslag på 202.000 på pensjonsinnskudd. Et overforbruk av 30.000 på varer og tjenester, skyldes at skoleskyss (svømmekjøring) på 68.000 ble utgiftsført oss uten at dette var lagt inn i vårt budsjett. Vi har berget oss noe på at vi har fått 64.000 mer i refusjon sykepengene enn beregnet. Det er nå vanskelig å få vikarer ved fravær. Sammenslåinger og "billigere" vikarer er også noe skolen utilsiktet tjente på siste år.

Kommentarer inntekter.

Skolens inntekter kommer fra refusjoner fra staten ved langtidssykemelding.

Oppgaveløsning/resultatvurdering.

Elevtallsutvikling

Langtidsprognosen tilsa at vi ved årsskiftet skulle ha 34 elever. I stedet hadde vi 49!

Elevene var fordelt slik:

1.kl, 7 elever, 2.kl. 6 elever, 3.kl.11 elever, 4.kl. 2 elever, 5.kl 3 elever, 6.kl 5 elever, 7.kl 6 elever, 8.kl 2 elever, 9.kl. 1 elev og 10.kl 6 elever.

I januar 2011 flyttet en elev fra 8.kl og en elev fra 10.klasse til annen kommune.

Til høsten får vi 4 nybegynnere og et samlet elevtall på 47 elever, der 1. – 4.klasse får hele 28 elever.

2010 har vært et meget godt år for Røsvik skole. Resultatene på de nasjonale prøver er vi fornøyd med, og vi får gode tilbakemeldinger fra videregående skole om faglig nivå på elever vi har sendt fra oss. Men våre små årskull gjør at vi har store naturlige/ tilfeldige svingninger fra år til år.

Vi har fått forbedret skolens hjemmeside med profil mot fag, bruk av naturen, kystkultur og Sjunkhatten nasjonalpark. Under nasjonalparkåpninga fikk vi vist oss og bygda Røsvik på en fin måte. Det var forslaget fra to av våre elever som dannet grunnlaget for nasjonalparkens offisielle logo, lekende barn under Sjunkhatten, sett fra Gardsfjellet. Under First Lego League for Salten med ca 30 deltagende lag, utmerket vårt lille ungdomstrinn seg på en fin måte, og tok 1.premien i profilering.

Vi har fått en stor og flott gamle ved skolen, bygget på dugnad, og vi holder på å bygge båthus (lager for robåter og kanoer). Samlet kan dette bli noe av varig verdi. Optimismen stiger også i takt med bygginga av den nye gymsalen der råbygget snart er ferdig. Vi ser for oss nye muligheter for skolen og for kulturlivet i bygda. På uteanlegget har vi i vinter hatt skøytebane, liten ryddet fotballbane – og tilgang til IL Knubbens lysløype. Likevel gjenstår mye arbeid før uteanlegget får fullverdig standard etter utbygginga. Dissestativ og fotballmål har her førsteprioritet.

Personalstatus

	2010					
	Antall årsverk 31.12.08	Antall årsverk 31.12.09	Antall årsverk 31.12.10	Herav engasjement	Sykefravær < 16 dg. i %	Sykefravær > 16 dg.i %
Totalt	12,6	12	13,3		1,2	5,3

Da vi har mange stillinger som både omfatter SFO og Røsvik skole, vurderes sykefraværet under ett. Vi har generelt et lavt sykefravær der korttidsfraværet (under 16 dager) er 1,2%. Langtidsfraværet (16 dager sammenhengende og mer) utgjorde 5,3%. Dette skyldes langtidsykemeldinger, inkludert sykehusopphold, der årsakene ligger utenfor skolens kontroll.

Konklusjon.

2010 har vært et meget godt år for Røsvik skole. Vi har god kontroll på økonomien.

Ressursinnsats

		2010		
		Regnskap	Budsjett	Avvik
0	Lønn og sosiale utgifter	491.236	421.000	-70.236
1 og 2	Kjøp av varer og tjenester som inngår i kommunal produksjon	21.050	84.000	62.900
3	Kjøp av tjenester som erstatter kommunal egenproduksjon			
4	Overføringer og reserverte tilleggsbevilgninger	4.835	2.000	-2.835
Sum driftsutgifter		517.121	507.000	-10.121
5	Finansutgifter			
Sum utgifter		517.121	507.000	-10.121
6	Salgsinntekter	-170.064	-70.000	100.064
7	Refusjoner	-30.550	-2.000	28.550
8	Overføringer			
Sum driftsinntekter		-200.614	-72.000	128.614
9	Finansinntekter og finansieringstransaksjoner		0	128.614
Sum inntekter		-200.614	-72.000	128.614
Netto driftsutgifter		316.507	435.000	118.494
Netto finanstransaksjoner				
Nettoramme ansvarsområde		316.507	435.000	118.494

Kommentarer utgifter.

SFOs største utgift er lønn til ansatte. Vi har utvidet driften av SFO med flere elever og noe mer bemanning. I tillegg har vi fått lønnsøkninger uten at budsjettet er regulert. Felles innkjøp til skole og SFO har i noen tilfeller i for stor grad vært belastet skole. Derfor overskudd på "kjøp av tjenester". Noe sparing har også vært tilsiktet da vi så at vi hadde stort overforbruk på lønn og sosiale utgifter. Likevel har SFO fått gjøre alle innkjøp de har bedt om.

Kommentarer inntekter.

Foreldrebetaling og refusjoner fra staten er våre inntekter. Foreldrebetalinga ble for lavt stipulert.

Oppgaveløsning/resultatvurdering.

Røsvik SFO har naturgitte, gode forhold for å få til ei fin skolefritidsordning med nærhet til variert natur året rundt. Vår nybygde gamle har vært en berikelse. SFO de fleste fredager har gitt ekstra mulighet til å bruke naturen.

Gjennom året har antall elever variert fra 9 i januar og opp i 16 i høst.

Fra høsten 2011 venter vi deltagelse på 18 – 20 barn av småskoletrinnets 28 elever.

Leksehjelp er lagt inn i SFO etter skoletid, der vanligvis 5 – 6 elever deltar den enkelte dag.

Av disse er det en til to av de som trenger skoleskyss som deltar.

Personalstatus

	2010					
	Antall årsverk 31.12.08	Antall årsverk 31.12.09	Antall årsverk 31.12.10	Herav engasjement	Sykefravær < 16 dg. i %	Sykefravær > 16 dg.i %
Totalt			1,2		0,6	7,9

Konklusjon.

Ved Røsvik skole har vi alle forutsetninger for å ha et godt SFO-tilbud. Vi har kontroll på økonomien.

GRUNNSKOLEN STRAUMEN inkl. SFO

Ressursinnsats

		2010		
		Regnskap	Budsjett	Avvik
0	Lønn og sosiale utgifter	17.253.000	17.532.000	278.000
1 og 2	Kjøp av varer og tjenester som inngår i kommunal produksjon	1.901.000	1.816.000	-94.000
3	Kjøp av tjenester som erstatter kommunal egenproduksjon	89.000	27.000	-62.000
4	Overføringer og reserverte tilleggsbevilgninger	363.000	311.000	-52.000
Sum driftsutgifter		20.209.000	19.689.000	-520.000
5	Finansutgifter			-
Sum utgifter		20.209.000	19.689.000	-520.000
6			-	
7	Refusjoner	-2.435.890	-852.000	388.000
8	Overføringer			
Sum driftsinntekter		-3.028.348	-1.836.000	1.192.348
9	Finansinntekter og finansieringstransaksjoner			
Sum inntekter		-3.028.348	-1.836.000	1.192.348
Netto driftsutgifter		17.180.000	17.853.000	672.000
Netto finanstransaksjoner				
Nettoramme ansvarsområde		17.180.000	17.853.000	672.000

Kommentarer utgifter.

Som tidligere år er strømutgifter umulig å kontrollere. I år har vi brukt kr. 260.000 mer enn budsjettet. Ved å stramme inn på andre områder er overskridelsene på varer og tjenester redusert til ca 90.000.

Lønnsøkning ansatte er heller ikke regulert inn i budsjettet etter 1.05.10. Et positivt resultat på lønn skyldes nær 580.00 mindre utgifter til pensjon enn budsjettet. Mindre pensjonsutbetaling enn forventet samt refusjon sykkelønn gir også en merinntekt da det i liten grad er mulig å sette inn vikarer ved lengre sykdom grunnet liten tilgang på vikarkrefter.

Kommentarer inntekter.

Økning i inntekter skyldes i hovedsak refusjoner fra andre kommuner samt refusjon sykkelmedte/fødselspermisjoner. Beregningene for refusjoner er stipulert for lavt noe som er hovedårsaken til et samlet overskudd på vel 600.000.

Oppgaveløsning/resultatvurdering.

Læringsmiljøet ved skolen er stadig gjenstand for utvikling og forbedring og målinger viser trivsel og faglige prestasjoner i tråd med egne og kommunale målsettinger.

Ved oppstart høsten 2010 begynte 178 elever ved Straumen skole .(10 flere enn i 2009) Vi ser at det er større mobilitet i elevgruppen. Noen tilflytter, andre flytter mest fordi foreldre bytter arbeidssted geografisk. Mobilitet i elevgruppen må vi regne som en regel i årene som kommer. Vi må også regne med større grad av tilflytting av elever med andre morsmål enn norsk.

Skolen har flere verktøy for å måle, evaluere og styre kvaliteten på opplæringa.
 Strategiplan for Sørfold kommune
 Straumen skoles pedagogiske plattform
 Utviklingsplan(med kriterier for suksess) for Straumen skole(2009-11)
 Kartleggingsprøver/ nasjonale prøver/eksamen
 Brukerundersøkelser
 Trivselsundersøkelser
 ANT undersøkelser
 Det interne evalueringsverktøyet ”Hvor god er vår skole som omfatter 27 hovedområder av vår virksomhet..

Elevtallet august 2010 samlet 178 elever

1.kl	2.kl	3.kl	4.kl	5.kl	6.kl	7.kl	8.kl	9.kl	10.kl
22	15	15	19	15	19	22	24	11	16

Brukerundersøkelser.

Brukerundersøkelser på elev- og foreldrenivå viser tilfredshet med de tilbud Straumen skole gir elever. Elevene ved Straumen skole beskriver skolen positivt og gir uttrykk for å trives godt.

Læring og utvikling.

Kjerneområdet i skolen er læring, faglig og sosialt.

I 2010 viser våre egne undersøkelser at elevene trives godt på skolen.

Samme tendens ser vi i tilbakemeldinger fra foresatte. Undersøkelsen under er gjort i inneværende skoleår. Total svarprosent 75% av alle foresatte.

	Helt enig	Delvis enig	Verken enig eller uenig	Delvis uenig	Helt uenig	Vet ikke
a) Det er ro og orden i gruppa/klassen som barnet mitt/vårt går i	36	52	23	13	3	3
b) Lærerne stiller krav og forventninger til mitt/vårt barns arbeidsinnsats	87	32	9	-	-	0
c) Lærerne stimulerer mitt/vårt barn til læring og arbeidsinnsats	87	32	9	-	-	0
d) Mitt/vårt barn får den hjelpen det trenger fra lærerne til skolearbeidet	80	36	12	-	-	0
e) Måten lærerne tilrettelegger for læring på fungerer bra for barnet mitt/vårt	77	38	13	-	-	0
f) Arbeidsoppgavene som barnet mitt/vårt får på skolen, er for lite utfordrende	5	24	33	31	33	5
g) Mitt/vårt barn liker lærerne på skolen	84	41	-	-	0	0

Høsten 2010 innførte vi 8 timer leksehjelp på trinnene 1-4. det Siden 2003 har elever fra 5- 10 trinn kunnet nytte tilbud om en time veiledet leksehjelp 1 time hver morgen og ungd. trinnet 30 min. i tillegg hver dag etter skoletid. Gjennom hele skoleløpet vil en elev på Straumen skole få tilbud om 1.725 timer veiledet leksehjelp der både lærer/assistenter bidrar.

Denne ordningen sammen med andre tiltak har medvirket til at vi har et miljø ved skolen preget av gjensidig respekt mellom voksne og elever, og et miljø der det er fokus på å gjennomføre de oppgaver

som er planlagt. Noen klassemiljøer er likevel mer utfordrende enn andre, men vi iverksetter tiltak fortløpende for å opprettholde en standard som er best mulig.

Kartlegging av elevens bruk av tobakk/alkohol og narkotika fra 7.-10. trinn som vi har gjennomført i de siste 12 år er betryggende også for 2010. Vi har ingen indikasjoner på at narkotiske stoffer er utbredt i ungdomsmiljøet og de små svingninger vi ser vedr. røyking har mer sammenheng med hvem de omgås med enn andre faktorer.

Ut fra at vi i landssammenheng er en liten enhet vil også resultatmessige variasjoner bli større. Faglige resultater vil alltid variere noe, men vår målsetting er å ha minst mulig variasjon fra fag til fag fra år til år når det gjelder resultater. Vår målsetting er å bygge opp gode prestasjonsmiljøer i hver eneste klasse fra 1. til 10. trinn der det ligger en klar forventning om anstrengelse, flid og nøyaktighet.

Til tross for en demografi med liten grad av akademisk bakgrunn i vårt skoleområde, scorer våre elever stort sett tilfredsstillende på faglige områder. I matematikk på nasjonale prøver ville både 8. og 9. trinn vært topp 3 i Oslo.

En av skolens kjerneoppgaver er å fremme gode leseferdigheter og god leseforståelse hos våre elever. Hver klasse leser 15-20 minutter hver dag der alle lærer på klassetrinnet er ansvarlige og deltar. Vi har særlig hatt fokus på gutter og lesing og kjøpt inn litteratur og fått tak i gratis magasiner med mer for å stimulere gutter til å lese mer.

I tillegg er det fokus på den faglige lesingen der faglærer særlig gir elever gode innføringer i nye ord og begreper knyttet til fag. Til eks. betyr en søyle i samfunnsfag og matematikk to forskjellige ting.

I 2010 har lesing og leseforståelse stått sentralt og vil fortsette å gjøre det i årene som kommer. I 2010 har vi dessuten innført lesekonferanser rundt hver klasse 2 ganger i året for mer kompetent å kunne følge den generelle leseutviklingen i den enkelte klasse gjennom kartlegginger, observasjoner med mer. På disse møtene deltar alle klasselærer og adm.

Ressursinnsats SFO

		2010		
		Regnskap	Budsjett	Avvik
0	Lønn og sosiale utgifter	1.519.000	170.400	184.000
1 og 2	Kjøp av varer og tjenester som inngår i kommunal produksjon	53.000	74.000	20.000
3	Kjøp av tjenester som erstatter kommunal egenproduksjon			
4	Overføringer og reserverte tilleggsbevilgninger	10.600	6.000	-4.400
Sum driftsutgifter		1.582.000	1.780.000	201.000
5	Finansutgifter			
Sum utgifter		1.582.000	1.780.000	201.000
6	Salgsinntekter	-567.000	-450.000	117.000
7	Refusjoner	-35.000	-61.000	-26.000
8	Overføringer			
Sum driftsinntekter		-601.000	-511.000	-18.000
9	Finansinntekter og finansieringstransaksjoner			
Sum inntekter		-557.000	-481.000	90.600
Netto driftsutgifter		981.000	127.300	291.000
Netto finanstransaksjoner				
Nettoramme ansvarsområde		981.000	127.300	291.000

De siste årene har vi hatt stabilt elevgrunnlag i SFO. 55 av elevene i 1- 4 nytter tilbudet ved oppstart høsten 2010. Vi også gir gratis SFO plass før og etter skoletid for elever som har skyss for å spare midt på dagen kjøring. Ordninger er populær og vi har positive tilbakemeldinger fra brukerne. SFO har åpent alle virkedager i året med unntak av en planleggingsdag.

Tiden elevene tilbringer i SFO er gått ned de siste årene grunnet økt timetall i skolen de første skoleår samt innføring av leksehjelp. Assistenten gjør en svært nyttig og god jobb både i SFO tid, leksehjelptid og i undervisningen.

Regnskap:

Regnskapet går i pluss. Mindre pensjonsinntekter og større inntekter enn budsjettet gir overskudd.

Personalstatus samlet for Straumen skole og SFO

	2010					
	Antall årsverk 31.12.09	Antall årsverk 31.12.10	Antall årsverk	Herav engasjement	Sykefravær < 16 dg. i %	Sykefravær > 16 dg. i %
Totalt	35,66	36,76				4,9
SFO	2,2	2,2				4,1

Konklusjon.

Straumen skole måler sin oppgaveløsning opp mot nasjonale planer ,kommunal strategiplan, og egne utviklingsplaner.

Konklusjonen er at det ikke er avvik i forhold til oppsatte planer og at endringer og utfordringer er løst innenfor de gitte rammer.

Budsjettoverskudd skyldes i hovedsak mindre pensjonsutbetaling og økte refusjoner fra andre kommuner ut over det som var budsjettet.

RØSVIK BARNEHAGE

Ressursinnsats

		2010		
		Regnskap	Budsjett	Avvik
0	Lønn og sosiale utgifter	2 958 867	2 173 000	-785 867
1 og 2	Kjøp av varer og tjenester som inngår i kommunal produksjon	289 144	202 000	-87 144
3	Kjøp av tjenester som erstatter kommunal egenproduksjon	8217	1000	1783
4	Overføringer og reserverte tilleggsbevilgninger	51 933	17 000	-34 933
Sum driftsutgifter		3 308 161	2 402 000	-906 161
5	Finansutgifter	72 286	0	-72 286
Sum utgifter		3 380 447	2 402 000	-978 447
6	Salgsinntekter	-339 336	-328 000	11 336
7	Refusjoner	-1 743 150	-1 192 000	551 150
8	Overføringer	0	0	0
Sum driftsinntekter		2 082 486	1 520 000	562 486
9	Finansinntekter og finansieringstransaksjoner	-71 625	0	71 625
Sum inntekter		2 154 110	1 520 000	634 110
Netto driftsutgifter		1 225 675	882 000	343 675
Netto finanstransaksjoner		661	0	661
Nettoramme ansvarsområde		1 226 337	882 000	-344 337

Kommentarer utgifter

Lønnsutgiftene er høyere enn budsjettet. Dette skyldes sykefravær og svangerskapspermisjon. Finansutgifter er ikke budsjettet, og fremkommer som merforbruk på kr 73 000.

Kommentarer inntekter

Inntekter er større enn budsjettet. Skyldes i stor grad refusjon sykefravær og svangerskapspermisjon som ikke var budsjettet. Det er budsjettet med refusjon fra andre kommuner som ikke blir en realitet. Dette reduserer totalt inntekter med kr 120 000,-

Finansinntekter er ikke budsjettet og fremkommer som underforbruk på kr 72 000.

Oppgaveløsning/resultatvurdering.

Røsvik barnehage deltar i prosjektet "Kommunikasjon, språk og tekst" deltakelse i språkprosjektet "Han Indre Salte – du snakke du snakke".

Det har vært viktig å la barnas lek ha en stor og sentral plass i hverdagen. Lek ute gjennom hele året har vært prioritert.

"Steg for steg" er et program som brukes i alle barnehagene i Sørfold og gir gode forutsetninger til å utvikle empati. Barnehagens hverdagsaktiviteter preges av at grunntankene i "Steg for steg" er implementert i aktivitetene.

Røsvik barnehage og Røsvik skole har undertegnet en partnerskapsavtale for at overgangen mellom barnehage og skole skal komme nærmere hverandre og arbeide i fellesskap mot målet. En bedre oppvekst. Dette fungerer godt. Som eksempel på aktiviteter kan nevnes: Stor leser for liten, barnehagen inviteres til kulturtilbud på skolen, skoleklasser arrangerer konserter/forestillinger for barnehagen, felles lekedager/utedager noen ganger, barnehagen inviterer skoleklasser/trinn på arrangement i barnehagen. 9. klasse inviterer førskolebarna fra barnehagen til måltid på skolekjøkkenet, i forbindelse med faget utdanningsvalg og Operasjon dagsverk.

Det er felles årsplan for barnehagene i Sørfold. Det velges ut felles satsningsområder. ”Steg for steg” er nevnt, i tillegg er Farge, tall, form og begrep felles tema fra rammeplanen og så legges det vekt på barns medvirkning.

Personalstatus

	2010					
	Antall årsverk 31.12.08	Antall årsverk 31.12.09	Antall årsverk 31.12.10	Herav engasjement	Sykefravær < 16 dg. i %	Sykefravær > 16 dg.i %
Totalt	4,35	4,49	6,19		0,5	13,9

Økning i antall ansatte skyldes at barnehagen har to avdelinger i barnehageåret 2010/2011. Vil sannsynligvis bli redusert fra høsten 2011. Sykefraværet under 16 dager er unormalt lavt. Dette skyldes sannsynligvis underrapportering for vikarer som ikke har opparbeidet rett til sykepenger.

Konklusjon

Ansvaret har et merforbruk på lønnsposter.

STRAUMEN BARNEHAGE

Ressursinnsats

		2010		
		Regnskap	Budsjett	Avvik
0	Lønn og sosiale utgifter	7 824 850	7 595 000	- 229 850
1 og 2	Kjøp av varer og tjenester som inngår i kommunal produksjon	528 878	518 000	- 10 878
3	Kjøp av tjenester som erstatter kommunal egenproduksjon	9 425	8 000	-1 425
4	Overføringer og reserverte tilleggsbevilgninger	72 434	115 000	42 566
Sum driftsutgifter		8 435 587	8 236 000	-249 586
5	Finansutgifter	277 993	0	-227 993
Sum utgifter		8 713 579	8 236 000	-477 579
6	Salgsinntekter	-1 256 188	-1 301 000	-44 812
7	Refusjoner	-4 356 184	-3 640 000	716 184
8	Overføringer			
Sum driftsinntekter		-6 430 364	-5 481 000	949 364
9	Finansinntekter og finansieringstransaksjoner	-817 993	-540 000	277 993
Sum inntekter		-6 430 364	-5 481 000	949 364
Netto driftsutgifter		8 713 579	8 236 000	471 785
Netto finanstransaksjoner		0	0	0
Nettoramme ansvarsområde		2 283 215	2 755 000	471 785

Kommentarer utgifter.

Lønn og sosiale utgifter viser dette året et overforbruk på 229 850.-. Av tallene ser vi at også dette året var fast lønn underbudsjettet. Vikar er en post det er vanskelig å budsjettere. Registreringen av fravær og bruk av vikar, viser at ekstra stilling og omdisponering av personalet har gitt store besparelser. Likevel har behovet vært større enn budsjettet. Utgifter til lærling er ikke refundert i sin helhet, dette gjelder også ordningen med sommerjobb ungdom, til sammen 33.500.- dermed fikk barnehagen utgifter vi ikke hadde regnet med. Når det gjelder kjøp av varer og tjenester er det lettere å holde seg innenfor rammene, men for dette året fikk vi en økning på sambandsleie og kommunale avgifter, vi hadde også overforbruk på kurs og reiser. Noe av dette tok vi inn på inventar, faglitteratur og arbeidsmateriell. Totalt viser underskuddet 10.000.- Dette året har vi prioritert innkjøp av arbeidsmateriell og en del ”småleker” til avdelingene.

Kommentarer inntekter.

Foreldrebetaling er en viktig inntektskilde for barnehagen. Inntekten er avhengig av antall barn, deres alder og om de har søsken i barnehage eller SFO. Dette året har vi hatt redusert inntekt, en viktig årsak er at barnehagen hadde til sammen 21 barn under tre år, og 11 barn/familier med moderasjon. Refusjon fra stat var på 464.000.- mer enn budsjettet. Når det gjelder refusjon sykepengar har vi fått refundert i underkant av 100.000.- mer enn budsjettet.

Oppgaveløsning/resultatvurdering.

De siste års fokus på barnehagens rolle i utdanningssystemet, har også preget Straumen barnehage. Hva skal barn lære, hvordan og hvor tidlig, er sentrale spørsmål. Vi blir utfordret både faglig og etisk. Barnehagen er en pedagogisk virksomhet og da vil læringsbegrepet være sentralt. Personalets syn på læring er ikke konstant, og dermed vil syn på barn og læring være i endring og utvikling. All læring skal være godt fundamentert i barnehagens samfunnsmandat, dermed vil det være av stor betydning hvordan vi tolker mandatet. Men minst like viktig, vil det være hvordan vi ser inn i fremtiden. Barn har en lovmessig rett til deltakelse i egne læringsprosesser, de skal møtes som likeverdige subjekter og ikke som passive objekter. Et slikt syn på læring krever et personale som har fokus på prosessen i læringen, deltakelse og innhold. Barnehagen skal legge grunnlaget for livslang læring, hvordan vi prøver å nå våre mål vises gjennom våre valg og aktiviteter. Også dette året har vi hatt særlig fokus på uterommet, gjennom deltakelse i prosjekt "Ut er in" har vi fått både drahjelp og fått økt kompetansen. Siden vedtaket 2005, har vi brukt "Steg for steg" i arbeidet med sosial kompetanse. Personalet bruker hverdagssituasjonene aktivt i dette arbeidet, f.eks kjenne igjen ansiktsuttrykk, følelser, sinnemestring og empati. Vil også trekke frem barnehagens deltakelse i Newton Salten og språkprosjektet.

Antallet barn med spesielle behov er økende, hos oss har vi registrert en økning omkring språkproblematikk og atferd. Tidligere har atferdsproblemer vært stort sett et guttefenomen, nå ser vi en økning av de "sinte jentene". Hele året har vi brukt kursmidlene med tanke på de behov vi har og de vi ser fremover. Vi har også hatt et samarbeid med barnevern omkring meldeplikten.

Personalstatus

	2010					
	Antall årsverk 31.12.08	Antall årsverk 31.12.09	Antall årsverk 31.12.10	Herav engasjement	Sykefravær < 16 dg. i %	Sykefravær > 16 dg.i %
Totalt	15,25	14,81	15,31	2,5		

Barnehagen har 17 ansatte, 5 førskolelærere + 1 på dispensasjon, 6 fagarbeider og 4 assistenter, 1 i renhold, i tillegg har vi en lærling.

Vårhalvåret fikk 61 barn et tilbud hos oss, 72 plasser og høsthalvåret fikk 50 barn tilbud, 65,5 plasser.

Konklusjon.

Vårhalvåret hadde vi full utnyttelse av plassene, antallet gikk litt ned på høsthalvåret. Barnehagen har ennå utfordringer med tanke på lønnsbudsjett, utgifter til fast lønn og vikarer. Arbeidet med å få ned sykefraværet fortsetter. Utgiftene til drift har vi kontroll med. Personalet har arbeidet bevisst med læringsbegrepet, kompetanseheving har tatt utgangspunkt i sentrale føringer, prosjekt vi deltar i og de behov vi ser i barnegruppen.

HELSE

Ressursinnsats

		2010		
		Regnskap	Budsjett	Avvik
0	Lønn og sosiale utgifter	3.948.830	4.546.000	597.169
log2	Kjøp av varer og tjenester som inngår i kommunal produksjon	1.026.832	1.217.000	190.167
3	Kjøp av tjenester som erstatter kommunal egenproduksjon	2.763.464	2.798.000	34.535
4	Overføringer og reserverte tilleggsbevilgninger	204.955	177.000	-27.955
Sum driftsutgifter		7.944.083	8.738.000	793.916
5	Finansutgifter	64.536	0	-64.536
Sum utgifter		8.008.619	8.738.000	729.380
6	Salgsinntekter	-311.868	-307.000	6.868
7	Refusjoner	-508.534	-441.000	67.534
8	Overføringer	0	0	0
Sum driftsinntekter		-822.402	-748.000	74.402
9	Finansinntekter og finansieringstransaksjoner	-63.088	0	63.088
Sum inntekter		-885.491	-748.000	137.491
Netto driftsutgifter		7.121.681	7.990.000	868.318
Netto finanstransaksjoner		1.448	0	-1.448
Nettoramme ansvarsområde		7.123.129	7.990.000	866.870

KOMMENTARER UTGIFTER.

Besparselsene i skyldes vakanse i stillinger, med følgende reduserte lønn- og driftsutgifter. Øvrige poster er omtrent som budsjettert.

KOMMENTARER INNTEKTER.

Inntektssiden er omtrent som forventet og budsjettert. Det er tilkommet en engangs inntekt grunnet etter regulering av praksisleie.

OPPGAVELØSNING/RESULTATVURDERING.

LEGETJENESTE

Legekonsultasjoner 7569, 8220 telefonkontakter, 3990 konsultasjoner uten legekontakt, 930 kontakter med andre hjelpeinstanser.

Stabile tall over mange år.

Offentlig helsearbeid i deltidsstilling har medgått til administrasjon, miljørettet helsearbeid, planarbeid, deltagelse i kommuneoverlegeforum, prosjektgruppe i regi av regionrådet.

HELSESTASJON

I 2010 ble det født 16 barn i Sørfold. Samme antall som 2009.
Av barn født i 2010 er det ett barn som er tilflyttet.

Totalt ble det satt 250 vaksiner. Av disse var det 10 reisevaksiner.

Hos 8 av 16 nyfødte barn i 2010 ble det gjort hjemmebesøk. Samtlige foreldre fikk tilbud om hjemmebesøk.

Antall konsultasjoner av helsesøster/helsearbeider:

Hjemmebesøk:	35
6 uker – 4 år :	136
Skolestart:	28
Ekstrakonsult.:	49
Skolektr. 4–10 kl:	250
Annet:	82
Telefon:	180
Reisevaks.:	10
Vaks. Voksne:	7
Tub.kontroll:	12
<hr/> Sum:	<hr/> 793

Ikke møtt: 30

Siste del av året har vært preget av at stillingen som helsesøster har vært ubesatt i 1 mnd. Kontroller er utsatt og vaksinasjoner forsinket. Brukte også en del tid på å få oversikt over arbeidsoppgaver og rutiner ved helsestasjonen og skolehelsetjenesten.

Planleggingen av Åpen helsestasjon blir igangsatt i desember. Pga lite egnet lokale her på helsestasjonen, blir dette å foregå på biblioteket.

De 3 siste mnd av året så vi en markant økning av kontakter ved våre besøk ved skolene i Sørfold.

Problemområdene har vært selvskading og barn som sliter etter samlivsbrudd mellom foreldrene.

Det ble utarbeidet en samarbeidsavtale mellom Bup-is og Sørfold kommune der Helsestasjonen er koordinator. Avtalen skal signeres på nyåret.

KREFTSYKEPLEIER

50% stilling som kreftsykepleier kombinert med 50% stilling på legekantoret.

Pasientrettet arbeid – støtte, veiledning, koordinering. Diverse behandlinger inkludert cellegiftbehandling på legekantoret.

Godt samarbeid med Sørfold Eldresenter ved bruk av ”Hjerterommet” og pasienter har hatt flere liggedøgn der i løpet av 2010.

Deltatt på konferanse for Lindrende behandling sammen med 3 fra PRO-etaten i Bergen oktober –10.

Deltatt på 2 nettverkssamlinger for kreftsykepleiere i Nordland i regi av UNN og Kreftforeningen.

Internkurs for ansatte i pleie- og omsorg 2009 / 2010 i Lindring i Nord-perm fra UNN

Øvrig opplæring blir ad-hoc,- når behov for internopplæring er tilstede (smertepumpe, veneport etc).

RUS – OG PSYKIATRITJENESTEN

Dette er en generell oppstilling i og med at stillingen har stått vakant, og det ikke forelå relevant statistikk å legge frem.

Primære arbeidsoppgaver- Følge opp psykisk helseplan (2007 – 2010).

- Opprettholde lavterskeltilbudet.
- Samtale og miljøterapi etter henvisning / kontakt fra leger, nav eller klienten selv.
- Samarbeid med tjenesteavdelinger i kommunen.
- Samarbeid med lag og foreninger.
- Deltakelse i den kommunale ruspolitiske handlingsplan.
- Deltakelse i den kommunale gruppa for psykisk og sosial omsorg (posom – plan).
- Deltakelse i Ad – hoc gruppen på tema psykiatri, rus og miljøtjeneste.

- Samarbeid med 2. linjetjenesten i forhold til:
 - Ruspolitisk handlingsplan.
 - Rådet for psykisk helse i Salten.
 - Act – team i Salten (for mennesker som har alvorlige psykiske lidelser med tilleggsproblemer).
 - Felles klienter – oppfølging etter utskrivning på institusjon.

FYSIOTERAPI

2,9 stillinger med driftstilskudd, 0,1 stilling som fagleder / administrasjon.

Totalt 421 pasienter, 241 kvinner og 180 menn. Totalt 282 fra Sørfold, resten fra omliggende kommuner.

Aldersfordeling	0 – 18 :	33
	19 – 29:	16
	30 - 67:	305
	68 +	67

Kommunalt tilbud:

Sørfold sykehjem snitt 6 t / uke.

Sørfold eldresenter snitt 3 t / uke. Lettere klientell forklarer forskjellen.

Skoler / barnehager. Ingen direkte kontakt mot disse i 2010
 Hjelpemidler 12 t.
 Undervising 3 timer
 FYSAK 1 t / uke.

Tjenesten har bidratt med hospitering for turnuskandidat, tverrfaglige møter med PRO, deltar i 6 ansvarsgrupper.

Ventetid varierer mye gjennom året, fra nesten ingen til opptil 3 mndr.. Det er en vedvarende utfordring å vurdere rehabiliteringspotensialet og avslutte, ev. gi behandlingspauser, der nytteverdien er liten.

Personalstatus

	2010					
	Antall årsverk 31.12.08	Antall årsverk 31.12.09	Antall årsverk 31.12.10	Herav engasje ment	Sykefra vær < 16 dg. i %	Sykefra vær > 16 dg.i %
Totalt	8,45	8.45	8,25	0	0,4	0

Året ble preget av at vi under tragiske omstendigheter mistet en viktig medarbeider i januar. I tillegg til det rent personlige, blir en liten etat minnet om hvor sårbar man er når nøkkelkompetanse forsvinner. Vedkommende hadde i tillegg til ordinære helsesekretæroppgaver en viktig rolle som lokal EDB ansvarlig. Rekruttering og kompetanseoppbygging er ressurskrevende.

Dette gjelder også på helsestasjonen, der fast ansatt helsesøster er i permisjon. Vi har konstituert sykepleier i denne stillingen, og tjenesten er i henhold til plan og forskrift.

Arbeidet i regi av psykisk helsearbeider ble ikke som ønsket i og med at stillingen stod vakant fra august og ut året. Imidlertid er rammene for dette arbeidet nå mer på plass, slik at det bør gå lettere for nestemann å overta.

Kontorsituasjonen er utfordrende for flere ved etaten, illustrert ved at tilsammen 5 personer deler på to kontorer, og to kontorer ikke kan sies å tilfredsstillende de krav man må stille i pasientbehandling.

I løpet av 2010 kom det frem at man fra sentralt hold vurderte å endre turnusordning for leger i betydelig grad. Dette ville kunne gi Sørfold betydelige bemanningsutfordringer, og vi deltok derfor i utarbeidelse av høringssvar gjennom kommuneoverlegeforum Salten. Parallelt med dette har vi forsøkt å sikre bemanningen ved at det er inngått en langsiktig vikarkontrakt. Vi tror denne sikrer bemanningen uansett hvilken modell myndighetene velger.

Sykemeldingsstatistikken gir grunn til refleksjon. For det første må man glede seg over lite sykdom og lavt fravær. Men den demonstrerer hvor stor usikkerhet det ligger i å operere med små tall – som ved endring gir store prosentvise utslag. Dessuten påvirkes den sterkt av at vi er en virksomhet som i stor grad er basert på næringsdrift.

KONKLUSJON.

Tross vakanser og uvanlig store endringer i bemanning har enheten som helhet levert tilnærmet normalt pasientrettet tjenestetilbud. Dette har bare vært mulig grunnet

ekstraordinær innsats og nedprioritering av enkelte oppgaver. På noen områder har vi derfor et etterslep.

Med de begrensinger som er skissert, mener vi som enhet å ha nådd de mål vi satte oss for 2010. Dette vurdert ut fra kvalitet, kvantitet, tilgjengelig, bemanning, sykefravær og evne til å møte utfordringer knyttet til varslede reformer.

Ressursinnsats

		2010		
		Regnskap	Budsjett	Avvik
0	Lønn og sosiale utgifter	3.599.401	3.721.000	121.599
1 og 2	Kjøp av varer og tjenester som inngår i kommunal produksjon	1.329.591	1.327.000	-2.591
3	Kjøp av tjenester som erstatter kommunal egenproduksjon	4.047.728	4.435.000	387.272
4	Overføringer og reserverte tilleggsbevilgninger	1.426.243	1.711.000	284.757
Sum driftsutgifter		10.402.963	11.194.000	791.037
5	Finansutgifter	318.155	300.000	-18.155
Sum utgifter		10.721.118	11.494.000	772.882
6	Salgsinntekter	-125.998	0	125.998
7	Refusjoner	-524.560	-643.000	-118.440
8	Overføringer	-41.551	-100.000	-58.449
Sum driftsinntekter		-692.110	-743.000	-50.891
9	Finansinntekter og finansieringstransaksjoner	-205.343	-40.000	165.343
Sum inntekter		-897.453	-783.000	114.453
Netto driftsutgifter		9.710.853	10.451.000	740.146
Netto finanstransaksjoner		112.812	260.000	147.188
Nettoramme ansvarsområde		9.823.665	10.711.000	887.334

Kommentarer utgifter

Utgiftene har stort sett vært i samsvar med budsjett. Enheten har likevel på noen områder hatt avvik som har ført til et underforbruk på 887.334,- Avviket kan i hovedsak tilskrives redusert behov for kjøp av institusjonsplasser, mindre behov for sosiallån/sosialhjelp og ledig kapasitet innen kvalifiseringsprogrammet.

Kommentarer inntekter

Enhetens inntekter er i samsvar med budsjett.

Oppgaveløsning/resultatvurdering.

3201 Administrasjon

		2010		
		Regnskap	Budsjett	Avvik
	Administrasjon	1.438.849	1.540.000	101.151

Lønn/sosiale utgifter for 2,5 stillinger, kommunal andel av NAV leder lønn og driftsutgifter i felles NAV kontor ligger i ansvaret. For lavt budsjetterte kostnader knyttet til tjenester som erstatter kommunal egenproduksjon, balanseres i stor grad av for høyt budsjetterte utgifter til kommunal egenproduksjon, da spesielt forbruksmateriell og porto. Underforbruket tilskrives i hovedsak lavere lønnsutgifter enn budsjetterte.

3221 Tjenester for funksjonshemmede

		2010		
		Regnskap	Budsjett	Avvik
3221	Tjenester for funksjonshemmede	4.611.882	4.609.000	-2.882

Lønn/sosiale utgifter og driftsutgifter for personlige assistenter og oppdragsavtaler omsorgslønn, støttekontakter og besøkshjem. Botiltak for brukere bosatt i andre kommuner føres i ansvaret.

	2008	2009	2010
Brukere med hjelpetiltak	47	46	
Oppdragstakere støttekontakter/avlastningshjem	32	30	
Ansvarsgrupper	15	15	
Brukere med individuelle planer/koordineringsansvar	8	8	
Ant. Brukere med omsorgslønn	5	4	
Brukere i Siso-vekst	7	8	6
Brukere i bo-/omsorgstiltak	2	2	2

3235 Sosiale tjenester

		2010		
		Regnskap	Budsjett	Avvik
3235	Sosialtjenester	829.644	1.237.000	407.356

Ansvaret har hatt lavere utgifter enn budsjettet. I hovedsak skyldes dette tre forhold. 1. Lavere utnyttelse av kvalifiseringsprogrammet. 2. mindre behov for økonomisk sosialhjelp. 3. mindre behov for sosiallån.

Oppgaveløsning/resultatvurdering

45 personer har mottatt økonomisk sosialhjelp i 2010. Antallet er stabilt i forhold til 2008 og 2009. Samlet stønad (lån/bidrag) er imidlertid redusert fra 1 002 254,- i 2009 til 678 070,- i 2010. Dette betyr at selv om antallet sosialhjelpsmottakere er stabilt, reduseres behovet for utbetalinger. Hovedforklaringen er færre langtidsmottakere av sosialhjelp. Aktiv bruk av arbeidsrettede tiltak og mer fokus på arbeid og aktivitet har medvirket til reduksjon i sosialhjelpsutbetalingene. Det bemerkes at 24 % av antallet stønadsmottakere er mellom 18 og 24 år.

Bruken av kvalifiseringsprogrammet har vært lavt i 2010. Det forventes et økende behov i 2011.

Behovet for gjeldsrådgivning har vært et økende i 2010. Økningen ser ut til å fortsette inn i 2011. Gjeldssakenes kompleksitet er økende.

	2008	2009	2010
Brukere har mottatt økonomisk sosialhjelp	45	46	45
Sum enkeltvedtak som er fattet	219	251	163
Råd/veiledning i forhold til gjeldssaker	12	15	17

Utfordringer/Utviklingsperspektiver

- Styrkt fokus på formidling av brukere til arbeid eller aktivitet.
- Tett oppfølging av aldersgruppen 16 – 24 år.
- Økt bruk av kvalifiseringsprogrammet.

3240 Barnevern

		2010		
		Regnskap	Budsjett	Avvik
3240	Barnevern	2.943.291	3.325.000	381.709

Lønn/sosiale utgifter for 1,5 st. barnevernkonsulenter med arbeidsoppgaver etter Lov om barneverntjenester. 0,5 st. var ubemannet de 3 siste mnd. i 2010. Utgifter til hjelpetiltak/omsorgstiltak og generell drift av barneverntjenesten føres også her. Beslutningsansvar i alle barnevernsaker samt akuttsaker er tillagt barnevernleder i 0,25 stilling.

Ansvarer har hatt større utgifter enn budsjettet på noen poster. En plass i institusjon gikk ut i løpet av året og besparelse på utgiftssiden totalt er kr. 225.245.

Refusjon fra det statlige barnevernet (Bufetat) for utgifter ut over kommunens egenandel i barneverntiltak, merverdiavgift og sykepenger føres på inntektssiden. Ansvarer viser større inntekter enn budsjettet; kr. 156.464. på grunn av at inntekter fra Bufetat ikke var tatt med.

Resultat for ansvarer viser totalt en besparelse på kr. 381.709 i forhold til budsjett 2010.

Oppgaveløsning/resultatvurdering

Det kom inn 13 nye bekymringsmeldinger til barneverntjenesten i 2010 mot 22 i 2009. Barneverntjenesten har ikke hatt noen fristoversittelse i 2010; verken mht meldinger eller undersøkelse. Det arbeides kontinuerlig med å oppfylle lovkravene.

Arbeidet i forhold til meldinger, undersøkelse, iverksetting av nye tiltak og oppfølging av løpende hjelpetiltak krever mye av de få ressursene vi rår over. I tillegg kommer arbeidet som må gjøres i forhold til omsorgsovertakelser og rettsapparatet (Fylkesnemnd, Tingrett og Lagmannsrett).

Tall for	2009	2010
Nye meldinger i løpet av året	22	13
Nye undersøkelsessaker påbegynt i løpet av året	14	9
Barn med hjelpetiltak registrert ved slutten av året	11	10
Barn med omsorgstiltak (fosterhjem, institusjonsplass)	6	6
Barn i fosterhjem i Sørfold plassert av annen kommune	6	6
Adopsjonssaker	0	0

Barneverntjenesten opplever at det kommer få bekymringsmeldinger fra andre enheter i kommunen. Det er derfor tatt initiativ til besøk fra barneverntjenesten til personale i barnehagene og det planlegges å ta kontakt med skolene.

Barnevernleder deltar i interkommunalt nettverk for barnevernledere i samarbeid med RKK. Mye av utviklingsarbeidet i barneverntjenesten skjer via samarbeidet i nettverket.

Utfordringer/Utviklingsperspektiver

- Videreføre samarbeid med barnehagene, skoler og helsestasjon/skolehelsetjenesten
- Få på plass metode i kartlegging og utredning i barneverntjenesten (Kvello)
- Evt. videre samarbeid med Beiarn kommune i styrking av barneverntjenesten i 2011.

Andre kommunale tjenester i NAV Sørfold

	2008	2009	2010
Saker til Låne- og tilskuddsutvalget for Husbanksaker	10	9	14
Brukere av bostøtteordningen – oppfølging/saksbehandling	52	48	51
Brukere av tt-kort	78	63*	57
Nye søknader om tt-kort behandlet	11	6*	8
Ant. saker om parkeringskort	10	6	6
Ant. saker om ledsagerbevis	3	2	5

*Kvoten for antall tt-brukere til Sørfold kommune ble redusert i 2010 fra 87 til 57.

Personalstatus

	2010					
	Antall årsverk 31.12.08	Antall årsverk 31.12.09	Antall årsverk 31.12.10	Herav engasjement	Sykefravær < 16 dg. i %	Sykefravær > 16 dg.i %
Totalt	6,9	4	4	0	0	0

Konklusjon

- Enheten har jobbet aktivt med fokus på å få flere ut i arbeid og aktivitet.
- Behovet for sosiallån og sosialhjelp er redusert i 2010.
- Enhetens aktivitetsnivå for 2010 er på linje med aktivitetsnivå i 2009.
- 2010 har vært preget av svært få klager og god stabilitet i bemanningen.

FAGLEDER OMSORG

Ressursinnsats

Ansvarsområde: Administrasjon omsorg – stabsfunksjon hos rådmannen.

Kommentarer utgifter.

Ansvar 3301 Administrasjon omsorg dekker lønn fagleder omsorg, lønn systemansvarlig turnusdatasystem, deltakelse på kurs, konferanser, nettverkssamlinger, lisenser for fagprogram og turnusprogram, m.m.

Fagleder omsorg har vært i tjeneste i perioden 01.01.2010 – 31.12.2010.

Alle utgifter til pasientrettede tiltak innenfor pleie- og omsorg ligger under ansvarende:

- Ansvar 3350 Sone Røsvik, avdeling 1
- Ansvar 3351 Sone Røsvik, avdeling 2
- Ansvar 3352 Sone Røsvik Fellesfunksjoner
- Ansvar 3360 Sone Nordsia
- Ansvar 3370 Sone Straumen
- Ansvar 3372 Sørfold Eldresenter, fellesutgifter
- Ansvar 3380 Hjemmetjeneste Sør
- Ansvar 3381 Hjemmetjeneste Sør – Miljøtjeneste

Kommentarer inntekter.

Inntektene er bevilget under kommunestyrets årsbudsjett for 2010.

Oppgaveløsning/resultatvurdering.

Organisasjon:

Fagleder omsorg er organisert i rådmannens stab.

Enhetene inne pleie- og omsorg er organisert slik:

- ✓ Sørfold Sykehjem, Røsvik – institusjonsdrift i to avdelinger (sykehjem)
- ✓ Sørfold Eldresenter, Straumen – institusjonsdrift (sykehjem og boform for heldøgns omsorg og pleie).
- ✓ Hjemmetjeneste Sør. Hjemmetjeneste for områdene Røsvik, Straumen og nord til Sommarset. Miljøtjeneste for hele kommunen. Hjelpemiddelkontakt for hele kommunen. Forvaltning av BPA, omsorgslønn og tvangstiltak for psykisk utviklingshemmede for hele kommunen.
- ✓ Hjemmetjeneste Nord, Elvkroken. Hjemmetjeneste for områdene nord i kommunen og sør til Sommarset. Drift av Elvheim bokollektiv.

Ledersituasjonen ved enhetene har vært stabil i perioden.

Oppgaveløsning/resultatvurdering.

Prioriterte oppgaver for fagleder omsorg:

Sikre at kommunens ansvar i henhold til lov og forskrift blir ivaretatt:

- ✓ Stadig fokus på at krav i lov og forskrift som er førende for forvaltning og tjenesteproduksjon.
- ✓ Utarbeidet div. prosedyrer forankret i hjemmel i lov og forskrift.
- ✓ Utarbeidet div. prosedyrer for å sikre enhetlig praksis i tjenestene.
- ✓ Deltatt på oppfølgende kurs i forvaltningsrett, helse- og sosialrett.

Støttespiller med råd og veiledning av enhetslederne:

- ✓ Koordinert og lagt til rette for enhetslederne i deres daglige tjenester både hva gjelder fag, administrasjon og ledelse.
- ✓ Rådgiver for enhetslederne.
- ✓ Deltatt i personalmøter ved enhetene.
- ✓ Gjennomført ledermøte PRO x 10

Representere kommunen i interkommunale nettverk/ samarbeidsfora:

- ✓ Representere kommunen i KS effektiviseringsnettverk
- ✓ Representere kommunen i RKK nettverk

Planarbeid:

- ✓ Sekretariat ved utarbeidelse av ny pleie- og omsorgsplan.

Kontakt med offentlige myndigheter:

- ✓ Hatt kontakt med sidestilte og overordnede offentlige myndigheter.
- ✓ Observerer og tar hensyn til sentralpolitiske styringssignaler.

Leder inntaksnemnd og nemnd for individuell plan:

- ✓ Leder Inntaksnemnd.
- ✓ Leder nemnd for Individuell Plan

Kompetanseplanlegging og rekruttering:

- ✓ Utreder behov for rekruttering og mulige tiltak gjennom arbeidsgruppe i pleie- og omsorgsplanen.
- ✓ Utreder behov for kompetanseheving og mulige tiltak gjennom arbeidsgruppe i pleie- og omsorgsplanen.
- ✓ Arbeider systematisk med tiltak for kompetanseheving gjennom RKK nettverket.

Behandle søknader om tjenester i samarbeid med enhetslederne:

- ✓ Leder inntaksnemnda
- ✓ Utarbeider prosedyreverk for å sikre enhetlig praksis

Saksbehandling for rådmannen:

- ✓ Utredninger
- ✓ Rapporter
- ✓ Saksforberedelser

Bistå rådmannen innen økonomistyring og personalforvaltning innenfor sitt ansvarsområde:

- ✓ Systematisk oppfølging av økonomi i ledermøtene
- ✓ Gitt råd i personalforvaltningssaker

Annet:

- ✓ Samarbeid med eldrerådet
- ✓ Samarbeid med brukerorganisasjoner

En isolert resultatvurdering for stabsfunksjonen gir liten mening. Målsettingene for enhet omsorg er knyttet til de fire enhetene der tjenestene produseres, nemlig produksjon av tjenester i og utenfor institusjon, kvalitet på tjenestene, produksjon av likeverdige tjenester, informasjonsarbeid og etter hvilket verdigrunnlag tjenestene skal drives etter.

Fagleder omsorg er rådmannens ”hjelper” på tjenesteområder omsorg og pleie.

Personalstatus

	2010					
	Antall årsverk 31.12.08	Antall årsverk 31.12.09	Antall årsverk 31.12.10	Herav engasjement	Sykefravær < 16 dg. 1 %	Sykefravær > 16 dg.i %
Totalt					*	*

* Oppgis for rådmannens stab under ett.

Konklusjon.

Fagleder omsorg er plassert i rådmannens stab og er rådmannens fagressurs på tjenesteområdet pleie og omsorg. Fagleder bistår også enhetslederne ved tjenesteenhetene i deres arbeid.

Målsettingene som fremkommer i budsjettokumentet gjelder for tjenestene under ett og ikke fagleder isolert.

SØRFOLD SYKEHJEM

Ressursinnsats

		2010		
		Regnskap	Budsjett	Avvik
0	Lønn og sosiale utgifter	20.656.852	20.688.000	31.148
1 og 2	Kjøp av varer og tjenester som inngår i kommunal produksjon	2.529.595	2.524.000	-5.595
3	Kjøp av tjenester som erstatter kommunal egenproduksjon	292.698	306.000	13.302
4	Overføringer og reserverte tilleggsbevilgninger	521.653	414.000	-107.653
Sum driftsutgifter		24.000.799	23.932.000	-68.799
5	Finansutgifter	556.534	0	-556.534
Sum utgifter		24.557.333	23.932.000	-625.333
6	Salgsinntekter	-2.693.213	-2.234.000	459.213
7	Refusjoner	-2.041.726	-1.168.000	-873.726
8	Overføringer	0	0	0
Sum driftsinntekter		-4.734.938	-3.402.000	1.332.938
9	Finansinntekter og finansieringstransaksjoner	-554.544	0	-554.544
Sum inntekter		-5.289.482	-3.402.000	1.887.482
Netto driftsutgifter		19.265.861	20.530.000	1.264.139
Netto finanstransaksjoner		1.990	0	-1.990
Nettoramme ansvarsområde		19.267.851	20.530.000	1.262.149

Årsmeldingen for 2010 omfatter den totale driften av Sørfold Sykehjem, dvs. avd 1, avd 2 samt fellestjenester (kjøkken, vasker og renhold)

Institusjonsutgifter tilsvarende 24 sykehjemsplasser

- 16 plasser avd 1
- 8 plasser avd 2

1 beboer har hatt vedtak på personellressurser tilsvarende 1,14 årsverk. Behovet opphørte våren 2010, og det ble foretatt budsjettjustering.. Jmfr. tabell personalstatus.

Kommentarer utgifter.

Totale utgifter tilsvarende kr. 68.799,- mer enn budsjettet. Dette skyldes for lavt budsjettet mva. Dette godskrives inntektssiden. Reelle utgifter er dermed kr. 41.000 lavere enn budsjettet.

Det har også i 2010 vært praktisert en restriktiv vikarinneleie knyttet til ordinære pleie- og omsorgsoppgaver pga lavt pasientbelegg. Imidlertid har det vært behov for en del ekstra innleie til rydding/ forefallende arbeid både underveis og i etterkant av pågående bygningsmessig rehabiliteringsarbeid.

Høyt sykefravær samt vakanser i fagstillinger har medført store utfordringer med å få dekket opp vakter til en faglig forsvarlig drift. Dette har utløst lønnskostnader i forhold til forskjøvet arbeidstid samt overtid.

Sykepleier 1 gikk midlertidig over i annen stilling i kommunen fra 010910. I tillegg til ivaretagelse av faglig oppfølging og kontinuitet i avd 1 og avd 2, hadde sykepleier 1 funksjon som systemansvarlig for Profil for hele kommunen i samarbeid med én av sykepleierne ved Sørfold Sykehjem. Vedkommende sykepleier har i ettertid overtatt funksjon som systemansvarlig. Lønnskostnadene til dette er i sin helhet belastet ansvar 3355 fom 010910.

Kommentarer inntekter.

Totale inntekter utgjør kr. 1.166.000 høyere enn budsjettert. Dette omfatter både merinntekter i forhold til vederlag, refusjon sykepenger samt kompensasjon mva.

Oppgaveløsning/resultatvurdering.

Rehabiliteringen av Sørfold Sykehjem ble ferdigstilt mai/ juni 2010 etter 1 års driftsmessige utfordringer hvor rot, støy og uro har vært en del av hverdagen. Sørfold kommune har gjort et kjempeløft og kan nå være svært stolte og tilfredse over å ha fått et tidsmessig sykehjem som innbyr til trivsel både for pasienter og personale. Pasienter og pårørende må berømmes for positiv holdning til arbeidet som har pågått. Personalet har gjort en formidabel innsats i denne perioden, både med å ha pasientenes beste i fokus, og for å bidra med rydding, systematisering og utsmykking. 13. oktober ble det arrangert høytidelig offisiell markering i forbindelse med ferdigstillelsen. Sykehjemmets personale var vertskap, og pasienter, pårørende, kommunens administrasjon, byggekomité, entreprenører og presse var samlet til middag og kaffe.

Arbeidet med reduksjon i antall helgestillinger/ ufrivillig deltid pågår kontinuerlig, jmf. kommunestyresak 16/2009 – Mål for reduksjon i uønsket deltid.

Pr. 010110 hadde enheten følgende stillinger under 50%:

- 1 x 18% stilling
- 4 x 20% stilling
- 1 x 21% stilling
- 1 x 24% stilling
- 1 x 25% stilling
- 1 x 35% stilling

Ved utarbeidelse av nye turnusplaner, har vi pr. 311210 fått redusert stillinger under 50% til

- 3 x 20% stilling
- 1 x 21% stilling
- 1 x 25% stilling
- 1 x 35% stilling
- 1 x 42% stilling

Sykehjemmet har fra februar 2010 og ut året, hatt utplassert én person i arbeidspraksis hvor NAV har dekket lønnskostnadene. I tillegg har vi hatt utplassert ytterligere én person på samme vilkår fom februar tom juni. Disse har vært utplassert i hver sin avdeling, og har hatt sosial funksjon og aktivitet som hovedoppgaver. Rett til tilpasset aktivitet og mobilisering er

nedfelt i ”Forskrift om kvalitet i pleie- og omsorgstjenestene”, og vil være ette av flere områder hvor Fylkesmannen har varslet tilsyn med sykehjemmene de neste årene. Sykehjemmets beliggenhet, samt at mange av pasientene har redusert mulighet til forflytning ved hjelp av ordinær transport, vanskeliggjør i stor grad bruk av eksisterende aktivitetstilbud lokalisert andre steder i kommunen. Uten disse ekstraressursene, er det vanskelig å ivareta kravet til daglig, meningsfull aktivitet for pasientene.

Kompetanseheving:

- 6 ansatte deltar på kompetansehevingsprogrammet ”Demensomsorgens ABC”
- 1 sykepleier er startet på desentralisert høyskolerelatert videreutdanning i eldreomsorg høsten 2010
- 1 hjelpepleier startet på desentralisert sykepleierutdanning høsten 2010
- 2 ufaglærte tar nettbasert utdanning som helsefagarbeider.

Enheten avholder månedlige personalmøter med unntak av sommermånedene. I forkant av dette, avholdes HMS- møte, hvor enhetsleder, tillitsvalgte og verneombud møtes for å planlegge/ gå gjennom saker til personalmøte. Fysisk og psykososialt arbeidsmiljø har fokus i personalmøtene, og det arbeides aktivt for å skape et klima for fellesskap og fellesansvar.

Det har ikke vært avholdt medarbeidersamtaler/ seniorsamtaler i 2010.

Samarbeid med andre enheter:

- Kjøkken Sørfold Sykehjem produserer middag til brukere av hjemmetjeneste i Røsvikområdet.
- Vaskeri Sørfold Sykehjem vasker institusjonstøy samt arbeidstøy for Sørfold Eldresenter.

Personalstatus

	2010					
	Antall årsverk 31.12.08	Antall årsverk 31.12.09	Antall årsverk 31.12.10	Herav engasjement	Sykefravær < 16 dg. i %	Sykefravær > 16 dg.i %
Totalt	38,59	33,95	32,8		2,3	13,5

Enheten disponerer pr 31.12.10 32,8 årsverk fordelt på 50 personer. Disse er fordelt som følger:

Stilling	Ressurs årsverk
Enhetsleder	1
Sykepleier 1	1
Sykepleier	8,57
Vernepleier	0,5
Hjelpepleier/ omsorgsarbeider/	15,12

helsefagarbeider	
Assistent pleie	1,23
Renholder	1
Assistent vaskeri	1,5
Kokk	2,75
Assistent kjøkken	0,13 (komb. med 0,5 årsv. renhold)

I tillegg brukes til en hver tid ca 10 personer som tilkallingsvikarer.

Totalt sykefravær 2010: 15,8%, fordelt på

- avd 1 + avd 2 (ansvar 3355): 17%
- fellestjenester (ansvar 3356): 9,5%

Til sammenligning var det totale sykefraværet for 2009: 8,8%. Økningen i sykefravær oppleves urovekkende, og skyldes i stor grad langtidssykemeldinger.

Konklusjon.

Belegg/ liggedøgn 2010: 88,94% med følgende fordeling:

- Avd 1: 87,74%
- Avd 2: 91,34%

Fakturert middagslevering til brukere av hjemmetjenester i Røsvikområdet for perioden 010110-311210: 200 stk.

Regnskapet for 2010 viser et driftsresultat på kr. 1.262.149 lavere enn budsjettet. Dette vurderes tilfredsstillende.

HJEMMETJENESTE NORD

Ressursinnsats

		2010		
		Regnskap	Budsjett	Avvik
0	Lønn og sosiale utgifter	5 385 000	5 090 000	-295 000
1 og 2	Kjøp av varer og tjenester som inngår i kommunal produksjon	960 660	751 000	-209 660
3	Kjøp av tjenester som erstatter kommunal egenproduksjon	19 814	25 000	5 186
4	Overføringer og reserverte tilleggsbevilgninger	131 379	131 000	-379
Sum driftsutgifter		6 496 853	5 997 000	-499 853
5	Finansutgifter	72 386	1 000	-71 386
Sum utgifter		6 569 222	5 998 000	-571 222
6	Salgsinntekter	-749 419	-739 000	10 419
7	Refusjoner	-240 952	-211 000	29 952
8	Overføringer			
Sum driftsinntekter		-990.370	-950.000	40 370
9	Finansinntekter og finansieringstransaksjoner	-69 331	0	69 331
Sum inntekter		-1 059 702	-950 000	109 702
Netto driftsutgifter		5.506.465	5 047 000	-459.465
Netto finanstransaksjoner		3.055	1 000	-2 055
Nettoramme ansvarsområde		5 509 520	5 048 000	-461.520

Kommentarer utgifter.

Lønn: Årsverkramme for enheten ble vedtatt til 8,32 årsverk 23/3-10.

8,75% ble tilført ansvar 3301. Samtidig var det vedtatt aktiv nattevakt på Elvheim i des-09.

Dette medførte økte årsverk fra 8,32 til 8,88 samt at vikarressursen gikk til aktiv nattjeneste.

Det er årsaken til at fast lønn har merforbruk på 161 921 og et merforbruk på vikarutgiftene. En annen årsak er at lederressursen er for liten og det medfører innleie og overtid.

Kjøp av varer og tjenester:

Reparasjons- utgifter på kjølerom, fryserom, vaskemaskin. Innkjøp av oppvaskmaskin.

Merkostnad på strøm og matvarer.

Kommentarer inntekter.

Inntekter i tråd med budsjettet.

Personalstatus

	2010					
	Antall årsverk 31.12.08	Antall årsverk 31.12.09	Antall årsverk 31.12.10	Herav engasjement	Sykefravær < 16 dg. i %	Sykefravær > 16 dg.i %
Totalt	8,4	8,4	8,88		1,7	4,2

3.mai -10 : Aktiv nattevakt igangsatt på Elvheim til stor glede for arbeidstakere, beboere og leder. Vi reduserte bemanningen på dagtid ved at fjerne 3 dagvakter pr uke og fikk tilført 0,47 årsverk. Renhold av fellesrom samt en del medikamenthåndtering utføres på natt.

Dette har fungert tilfredsstillende, men vikar-ressursen savnes.

Fast vikarstilling på 0,33 årsverk gikk inn i den ressursen vi trengte for å få aktiv nattevakt.

Vikarvaktene ble godt benyttet den perioden vi hadde det. Det var økonomisk gunstig da de fleste vaktene ble planlagt inn i forhandlingsturnusen der hvor det var behov for vikar.

Enhetsleder har 100% stilling hvor 40% er avsatt tid til administrasjon/ledelse. I 2010 har leder jobbet 65% , dvs 25% stillingsressurs som er leid inn ekstra hele året for å kunne ivareta lederoppgavene.

Forhandlingsturnus er evaluert og alle ansatte ønsker å fortsette denne formen for turnusplanlegging. Det er positivt ift administrering, mindre tid brukes til vikarinnleie, mindre bytting av vakter og ansatte har mulighet til friperioder for eksempel til utdanning.

Sykefraværet har økt fra i fjor fra 2,2 til 5,9%. Det skyldes langtidsfravær.

Oppgaveløsning/resultatvurdering.

Antall brukere pr 31.12.: 41

Hjemmesykepleie : 38

Hjemmehjelp : 24

Trygghetsalarmer: 16.

Leverte middager: 1051 pr 31/12 : 4 brukere får levert middag på faste dager.

Det var en økning av tjenestebehov i hjemmesykepleie og hjemmehjelp første halvår hvor det var behov for ekstra ressurser. Resten av året forholdsvis jevnt behov for tjenester.

Elvheim

Elvheim er et botilbud hvor pensjonærene betaler husleie og har hjemmehjelp og hjemmesykepleie etter behov.

Beleggsprosenten var 88% i 2010.

Ett rom var ledig deler av året. Dette ble brukt til korttidsopphold. Til sammen var det 14 korttidsopphold med varierende lengde fra 2 dager til 2mnd.

Trivselstiltak på Elvheim:

Sittedans/stoldans fra januar til juni arrangert ukentlig av 2 frivillige samt leder. Vi startet opp igjen i januar i år.

Målsetning for 2010 var : .

1. Fokus på kvalitetsutvikling av tjenesten.
2. Fortsatt fokus på det gode arbeidsmiljø og på et tidlig tidspunkt identifisere faktorer som kan være sykdomsfremkallende og medføre fravær.
3. Fokus på hva som virker positivt
4. Videreutvikle bruk av Profil

Når det gjelder målsetningene kan en erkjenne at disse er lite målbare, og har et forbedringspotensiale i seg selv. Dog er fokusområdene viktige og ha i bunn for alt arbeid.

Kurs gjennomført i 2010::

Sittedans: 1 ansatt og 2 ”frivillige”

Profil: 3 deltakere

Iplos : 4 deltakere

Smittevern: lokal opplæring av grunnleggende smittevern v/ NLSH smittevernkontakt.
2 eksterne dagskurs på sykehuset i smittevernarbeid.

Medikamenthåndtering oppfølgingskurs: 2 deltakere

Saksbehandlerkurs. 1 deltaker

Konferanse psykisk helse: 3 deltakere

Demensomsorgens ABC: 1 deltaker

Kurs i arbeidstidsplanlegging: 1 deltaker

Kløveråsen-seminaret: 1 deltaker

En ansatt er i gang med desentralisert grunnleggende sykepleierutdanning

Konklusjon.

Enheten har et overforbruk på 8% som skyldes økte utgifter pga økning av årsverk og utgifter til reparasjoner og innkjøp av nødvendig utstyr.

SØRFOLD ELDRESENTER

Ressursinnsats

		2010		
		Regnskap	Budsjett	Avvik
0	Lønn og sosiale utgifter	12.506.380	12.355.000	-151.380
1 og 2	Kjøp av varer og tjenester som inngår i kommunal produksjon	1.633.388	1.464.000	-169.388
3	Kjøp av tjenester som erstatter kommunal egenproduksjon	468.775	167.000	-301.775
4	Overføringer og reserverte tilleggsbevilgninger	307.021	399.000	91.978
Sum driftsutgifter		14.915.564	14.385.000	-530.564
5	Finansutgifter	464.837	0	-464.837
Sum utgifter		15.380.401	14.385.000	-995.401
6	Salgsinntekter	-1.605.977	-1.190.000	415.977
7	Refusjoner	-838.005	-749.000	89.005
8	Overføringer	0	0	0
Sum driftsinntekter		-2.443.983	-1.939.000	504.983
9	Finansinntekter og finansieringstransaksjoner	-464.690	0	464.690
Sum inntekter		-2.908.672	-1.939.000	-969.674
Netto driftsutgifter		12.471.581	12.446.000	-25.581
Netto finanstransaksjoner		147	0	-147
Nettoramme ansvarsområde		12.471.728	12.446.000	-25.728

Kommentarer utgift.

Totale utgifter er 995.401 mer enn det er budsjettet med.

Hvorav kr 464.837 er avskrivninger som har sin motpost punkt 9.

Utgiftene på lønn har vært større budsjett og noe av dette har en årsak i at det var feil i lønnsarkene. Resten kan skrives til relativt stor overtidsbruk. Lite fagpersonell tilgjengelig og større trykk på de få som har vært tilgjengelig.

Matbudsjettet er også overskredet og det samme har medisin budsjettet.

Videre har det vært budsjettet med kr 70.000 til tilsynslegeordningen og der har vi kostnader på ca kr 192.000.

Overføring av fysioterapibudsjett fra helse til enhetene skjedde i høst. Beløpet her var kr 45.000 og vi hadde allerede da et forbruk på over kr 100.000

Kommentarer inntekter.

Større belegg på eldresenteret i 2010 enn året før har resultert i økte inntekter.

Refusjoner er økt pga større langtidsfravær.

Oppgaveløsning/resultatvurdering.

Vi har hatt et år hvor målsettingene var å opprettholde og evt få litt mer aktivitet inn i hverdagene for våre beboere. Det har vi greid. Vi har til og med greid å få til utflukt med aktivitetsbussen i sommer. I tillegg har vi fortsatt pårørende og beboermøter jevnlig. Vi har bingo og ulike tilstelninger i regi av pårørende og eldres venner.

I august i fjor fikk vi tilsatt sykepleier 1 i 50 % stilling. Dette til stor fordel for våre pasienter, deres pårørende og ikke minst personalet.

Vi ønsket å styrke kompetansen vår rundt behandling på ”Hjerterommet”. Det har vi gjort ved å sende en sykepleier på en større konferanse i Bergen med fokus på lindrende behandling. Vi har hatt andre på konferanse med lege Stein Husebø som er landskjent for sin lindrende behandling. Og fortsatt er det gode tilbakemeldinger på ”Hjerterommet”

Vi måtte redusere 20% stilling i november for å balansere budsjettet og det er gjort med virkning 01.11.2010.

Personalstatus

	2010					
	Antall årsverk 31.12.08	Antall årsverk 31.12.09	Antall årsverk 31.12.10	Herav engasjement	Sykefravær < 16 dg. i %	Sykefravær > 16 dg.i %
Totalt	26,67 +1,2 vikar	19,68 +0,8 vikar	19,68 +0,80 vikar		1,4	9,3

Konklusjon.

Liggedøgn: 89,11 %

Sørfold eldresenter har et driftsresultat på -25.728,- og det vurderes tilfredstillende med tanke på at vi ikke har justert budsjettet høsten 2009.

HJEMMETJENESTE SØR

Ressursinnsats

		2010		
		Regnskap	Budsjett	Avvik
0	Lønn og sosiale utgifter	9 684 581	8 053 000	-1 631 581
1 og 2	Kjøp av varer og tjenester som inngår i kommunal produksjon	828 377	493 000	-335 377
3	Kjøp av tjenester som erstatter kommunal egenproduksjon	10 508	0	-10 508
4	Overføringer og reserverte tilleggsbevilgninger	359 416	6 000	-353 416
Sum driftsutgifter		10 882 882	8 552 000	-2 330 882
5	Finansutgifter	1 214	0	-1 214
Sum utgifter		10 884 097	8 552 000	-2 339 097
6	Salgsinntekter	-122 886	-254 000	-131 114
7	Refusjoner	-979 094	-27 000	949 094
8	Overføringer			
Sum driftsinntekter		-1 098 980	-281 000	817 980
9	Finansinntekter og finansieringstransaksjoner			
Sum inntekter		-1 098 980	-281 000	817 980
Netto driftsutgifter		9 785 117	8 271 000	-1 514 117
Netto finanstransaksjoner				
Nettoramme ansvarsområde		9 785 117	8 271 000	-1 514 117

Kommentarer utgifter.

2010 er det første hele året det er lagt budsjett for Hjemmetjeneste sør.

Lønn.

Avviket på lønn er omtrent doblet fra andre tertialrapport 2010. Dette skyldes oppstart av ressurskrevende opplegg som det ikke er lagt inn ekstra lønnsmidler på i budsjettet. Utenom dette er det spart en del på ikke å leie inn vikar ved fravær der dette har vært mulig. Feilbudsjettering i forhold til fast lønn, pensjon til sykepleiere, arbeidsgiveravgift og tariffbestemte tillegg til vikarer har fulgt oss hele året.

Andre utgifter.

Det som ellers har ført til overforbruk er utgifter i forbindelse med klargjøring av nye lokaler og flytting til disse. Dette er utgifter til nye møbler og hyller til medisinrom, lager og arbeidsrom og utgifter til alarmanlegg til medisinrommet. I tillegg får vi større utgifter til forbruksmateriell renhold, medisinsk forbruksmateriell og telefon og internett.

Det brukes også betydelig mer til leasing av biler og forsikring, årsavgift, drivstoff og vedlikehold og service på disse enn forventet.

Det har også hele året påløpt utgifter til husleie og strøm til ledige leiligheter i Strandmyra borettslag. Disse utgiftene beløper seg til ca.100 000 for hele året.

Kommentarer inntekter.

Salgsinntekter.

Inntektene er ikke så høye som det ble budsjettert med. Dette skyldes at det ble budsjettert med inntekt på middagsombringning, noe som ikke er reelt, da det er Sørfold Eldresenter som har all inntekt i forbindelse med dette.

Egenbetalinga for hjemmetjenester er heller ikke så høy som forventet.

Refusjoner.

Dette er høyere enn forventet fordi vi har hatt noen langtidssykemeldinger.

Oppgaveløsning/resultatvurdering.

Et av hovedmålene som var satt opp for 2010 var trivsel for samtlige i hele tjenesten, både personale og pasienter. Flytting til nye lokaler har gjort at trivselen har økt for de ansatte. I forhold til pasientene føler vi at vi har klart å gi dem et tilbud som er av bra kvalitet. Imidlertid har bemanningssituasjonen vært svært anstrengt utover høsten. Oppstart av ressurskrevende opplegg har ført til at vikartilgangen har blitt dårligere. Dette har nok i størst grad gått ut over de ansatte, men de har vært ansvarsbevisste og stilt opp så godt de har kunnet.

Målet om å få økt stillingen som hjelpemiddelkontakt er ikke nådd, men det ligger forslag om dette i forbindelse med utarbeidelse av ny omsorgsplan.

I forhold til arbeidet med å redusere deltidsstillinger har det ikke skjedd så mye i løpet av året, men vi har i alle fall ingen ansatt som totalt jobber mindre enn 50 %. Vi ser at den stillingen det er vanskeligst å rekruttere folk til er sykepleierstillingen på 60 %. Det har ikke vært ansatt sykepleier i den stillingen hele året.

Målet om flytting i nye lokaler ble nådd i mars.

Personalstatus

	2010					
	Antall årsverk 31.12.08	Antall årsverk 31.12.09	Antall årsverk 31.12.10	Herav engasjement	Sykefravær < 16 dg. i %	Sykefravær > 16 dg.i %
Totalt		12,13	20,57		1,8	13,2

Sykefravær.

Enheten har et høyt sykefravær. Dette skyldes at vi har hatt noen langtidssykemeldinger. Disse har ikke sammenheng med jobbsituasjon.

Konklusjon.

Hjemmetjeneste sør er en ny enhet. 2010 er det første hele året som egen enhet. Omorganiseringen ble iverksatt i september 2009 og det har vært lagt ned mye arbeid for å innarbeide nye rutiner i forhold til dette. Det som kanskje er den største utfordringen er å få den tidligere hjemmetjenesten og miljøtjenesten til å fungere godt sammen. Utover høsten 2010 har det vært lite anledning til å fokusere på dette arbeidet. Dette skyldes at det har kommet nye ressurskrevende prosjekter i løpet av året, slik at fokus har vært på dette i stedet.

KULTUR

Ressursinnsats

		2010		
		Regnskap	Budsjett	Avvik
0	Lønn og sosiale utgifter	4.730.300	4.621.000	-109.300
1 og 2	Kjøp av varer og tjenester som inngår i kommunal produksjon	1.459.023	1.312.000	-147.023
3	Kjøp av tjenester som erstatter kommunal egenproduksjon	708.692	445.000	-263.692
4	Overføringer og reserverte tilleggsbevilgninger	597.886	638.000	40.114
Sum driftsutgifter		7.495.901	7.016.000	-479.901
5	Finansutgifter	1.326.977	-	-1.326.977
Sum utgifter		8.822.878	7.016.000	-1.806.878
6	Salgsinntekter	-329.892	-331.000	-1.108
7	Refusjoner	-1.412.570	-832.000	580.570
8	Overføringer	-175.000	-	175.000
Sum driftsinntekter		-1.917.462	-1.163.000	754.462
9	Finansinntekter og finansieringstransaksjoner	-1.832.133	-556.000	1.276.133
Sum inntekter		-3.749.595	-1.719.000	2.030.595
Netto driftsutgifter		5.578.439	5.853.000	274.561
Netto finanstransaksjoner		-505.156	-556.000	-50.844
Nettoramme ansvarsområde		5.073.283	5.297.000	223.716

Kulturenheten omfatter følgende ansvar:

5001 Kulturadministrasjon
 5002 Aktivitetshus (Bakeriet)
 5004 Folkehelse
 5005 Gårds- og slektshistorie
 5006 Sjunkhatten Nasjonalpark
 5010 Informasjon
 5015 Bibliotek
 5020 Kulturminnevern
 5025 Kunstformidling
 5035 Idrett og friluftsliv
 5036 Lakselva idrettsanlegg
 5040 Allment kulturarbeid
 5045 Ungdomsklubber
 5050 Annet barne- og ungdomsarbeid
 5910 Kulturskole
 5930 Distriktsmusikerordning

Kommentarer utgifter.

Brutto driftsutgifter ligger over budsjettet. Dette skyldes at både Kraftfestivalen, åpningen av Sjunkehatten og noe av lønnsutgiftene er finansiert gjennom bruk av fond/eksterne tilskudd.

Kommentarer inntekter.

Også inntektene ligger høyere enn budsjettet. Særlig har distriktsmusikerordningen hatt et svært innbringende år. At det selges turneer og konserter for ca. 700.000 kroner er verdt å merke seg siden 2010 er et festivalår, der musikerne også er mye brukt i egen kommune. Med andre ord er det mulig å kombinere høye salgsinntekter og lokal kultursatsing.

Oppgaveløsning/resultatvurdering.

Måloppnåelse står i kursiv etter hvert resultatmål/tiltak.

Allment kulturarbeid:

- Lage tidenes beste Kraftfestival. *Ja. Åpningen av Sjunkehatten ga også en pangstart på festivalen.*
- Videreutvikle aktivitetshuset Bakeriet, med fokus på uorganisert egenaktivitet. *Huset er mye i bruk, men stort sett organisert aktivitet.*

Kulturvern:

- Fortsatt og styrket samhandling med Salten Museum, med hovedvekt på ”Spor i fjell” og utvikling av Straumen sentrum. *Ja, men med hovedfokus på prosjekt Polarbahn.*
- Utbedre infotavler krigsminner. *Nei, finansiering mangler.*

Idrett, friluftsliv og folkehelse:

- Opprette stillingshjemler for badevakter i folkebadet. *Ja, 1 hjemmel.*
- Rehabiliterer idrettsbanen på Straumen. *Utføres i 2011.*
- Innføre Fysak resept. *Ja.*

Barn og ungdom:

- Etablere tverrfaglig samarbeidsforum. *Delvis.*
- Følge opp ungdom på hybel. *Delvis.*
- Gjennomføre ungdomshøring. *Nei, grunnet liten interesse.*
- Utvikle innholdet og tilbudet i ungdomskubbene i samarbeid med brukerne. *Delvis.*
- Øke møtehyppigheten i ungdomsrådet. *Ja.*
- Ferdigstille anlegg for trial/BMX. *Ja.*
- Starte arbeidet med mini-skateanlegg i Straumen sentrum. *Nei, ikke finansiert.*

Kulturskolen:

- 30% av elevene i grunnskolen skal gå i kulturskolen. *Ja, 38%!*
- Opprette fast tilbud om danseundervisning. *Ja.*

Distriktsmusikerne:

- Gjennomføre jubileumsturné i forbindelse med 10 år som DM-gruppe. *Ja.*
- Utvikle/gjennomføre 4 produksjoner. *Ja.*

Bibliotek:

- Litteraturformidling. *Ja, i gang.*
- Rekruttere nye brukergrupper (fortsette samarbeidet med helsestasjonen). *Ferdig planlagt i 2010, kom i gang i 2011.*
- Kartlegging av eksisterende tilbud og framtidige behov i kommunens skole- og folkebibliotekstjeneste. *Hele bibliotekstrukturen må gjennomgås. Dette er også svaret på neste punkt.*
- Intensivere arbeidet med renovering av biblioteket

Informasjon

- Videreutvikle hjemmesiden og lære opp flere medarbeidere i webverktøyet/rekruttere flere til redaksjonen. *Ja.*
- Innføre elektroniske skjema. *Nei, men forhåpentlig i 2011.*

Personalstatus

	2010					
	Antall årsverk 31.12.08	Antall årsverk 31.12.09	Antall årsverk 31.12.10	Herav engasjement	Sykefravær < 16 dg. i %	Sykefravær > 16 dg. i %
Totalt	5,13	9,27	9,37*)		1,35	8.01

*) Det ble opprettet 10,27% stilling som badevakt i mars 2010.

Økningen fra 2009 til 2010 skyldes sammenslåing av kulturskolen m/ distriktsmusikerordning og kulturavdelingen til den nye kulturenheten.

Konklusjon.

Netto driftsutgifter ligger godt innenfor regulert budsjett.

Siste halvdel av året var preget av redusert bemanning i enheten, noe som skyldtes både permisjon og langvarig sykefravær.

2010 har vært det første hele året med folkehelsesatsing.

TEKNISK/NÆRING

Ressursinnsats

		2010		
		Regnskap	Budsjett	Avvik
0	Lønn og sosiale utgifter	10.151.601	9.572.000	-579.601
1 og 2	Kjøp av varer og tjenester som inngår i kommunal produksjon	8.465.944	7.836.000	-629.944
3	Kjøp av tjenester som erstatter kommunal egenproduksjon	2.660.287	2.854.000	193.713
4	Overføringer og reserverte tilleggsbevilgninger	1.119.459	1.119.000	-459
Sum driftsutgifter		22.397.291	21.381.000	-1.016.291
5	Finansutgifter	2.692.050	39.000	-2.653.050
Sum utgifter		25.089.341	21.420.000	-3.669.341
6	Salgsinntekter	-7.681.540	-7.754.000	-72.460
7	Refusjoner	-1.321.963	-1.167.000	154.963
8	Overføringer	0	-27.000	-27.000
Sum driftsinntekter		-9.003.503	-8.948.000	55.503
9	Finansinntekter og finansieringstransaksjoner	-3.173.630	-907.000	2.266.531
Sum inntekter		-12.177.133	-9.855.000	2.322.034
Netto driftsutgifter				
Netto finanstransaksjoner				
Nettoramme ansvarsområde		12.912.307	11.565.000	-1.347.307

Tabell 1 – Regulert budsjett og regnskap fordelt på konto

Ansvar		2009		
		Regnskap	Budsjett	Avvik
6001	Administrasjon, teknisk kontor	1.862.852	1.839.000	-23.852
6002	Kart- og oppmålingsvirksomhet	338.681	338.000	-681
6005	Vedlikeholdsavdelingen	4.294.803	3.394.000	-900.803
6006	Sørfoldhallen	1.136.578	1.050.000	-86.578
6007	Basseng Mørsvik	78.102	234.000	155.898
6010	Kommunale boliger	-836.784	-784.000	52.784
6011	Omsorgsboliger	-395.238	-389.000	6.238
6014	Komm. øvrige bygg	242.758	105.000	-137.758
6020	Grøntanlegg	120.673	102.000	-18.673
6200	Vannverk	-1.066.460	-1.097.000	-30.540
6300	Kloakker	-422.511	-396.000	26.511
6303	Slamtømming	53.185	0	-53.185
6400	Renovasjon	0	0	0
6510	Feiervesen	-124.106	0	124.106
6515	Brann- og oljevern	149.404	137.000	-12.404
6516	Brannsamarbeid interkommunalt	1.793.295	1.878.000	84.705
6610	Fylkesveier	13.549	19.000	5.451
6630	Veier og gater	5.013.764	4.492.000	-521.764
6640	Gjerdalsveien	23.088	5.000	-18.088
6750	Vei- og gateløys	636.675	638.000	1.325
Σ	SUM	12.912.307	11.565.000	-1.347.307

Tabell 2 – Regulert budsjett og regnskap fordelt på ansvar

Kommentarer utgifter/inntekter.

Konto 0 – Lønn og sosiale utgifter har et merforbruk på kr. 579.601. Merforbruket fordeler seg i hovedsak på vedlikeholdsavdelingen, kommunale veger og noe på Sørfoldhallen og administrasjon teknisk.

For administrasjon teknisk er merforbruket resultat av lønnsforhandlinger for NITO-medlemmer som ikke er blitt kompensert.

De store overskridelsene er på vedlikeholdsavdelingen. Dette er bla. som følge av problemer med bassenget ved Mørsvik skole. For å greie å holde den vannkvaliteten må bassenget tømmes flere ganger og det må kontrolleres ofte. Mye av dette arbeidet må foregå på kveldstid. Videre kommer overtid i forbindelse med rehab. ved Sørfold sykehjem der overtid ikke kunne belastes prosjektet men belastes driftsbudsjettet.

Likeså er det overskridelser på kommunale veger og noe på Sørfoldhallen.

Konto 1 og 2 – Kjøp av varer og tjenester som inngår i kommunal produksjon samt inventar og utstyr.

Samlet er det et merforbruk på kr. 629.944,- for disse konti som i hovedsak fordeler seg på ansvarsområder hvor det blir utført vedlikehold og drift.

De store merutgiftene fordeler seg på kommunale veger, vedlikeholdsavdelingen, kommunale øvrige bygg (Kvarv og Hestvik skole, div. bygg i Elvkroken) og Sørfoldhallen. På ansvarsområdene kommunale boliger, basseng Mørsvik, og vannverk er det besparelser.

Konto 3 – Kjøp av tjenester.

Kontoen er regnskapsført med en besparelse på kr. 193.713,- som fordeler seg på de fleste ansvarene. På slamtømming er det merutgifter.

Konto 4 – Overføringer og reserverte tilleggsbevilgninger

Merutgift på kr. 459,-.

Denne kontoen er belastet med merverdiavgift og noen mindre utbetalinger av tilskudd.

Konto 5 - Finansutgifter

Merutgift på kr. 2.653.000

Dette er avskrivninger på fast eiendom og utstyr som har en motpost på *konto 9*.

Konto 6 - Salgsinntekter

Mindre inntekt på kr. 72.460,-.

Denne svikten i inntekter er på husleie kommunale boliger og årsavgiften på vann og kloakk som har en inntektssvikt på henholdsvis kr. 204.000 og kr. 104.000.

Konto 7 – Refusjoner

Merinntekt på kr. 154.963,-.

Kontoen inneholder inntekter fra kompensert merverdiavgift, div. refusjoner, bl.a. sykepenger.

Konto 8 – Overføringer

Merutgift på kr. 27.000.

Avtalen med Statens vegvesen om vedlikehold av veglys langs E6 er opphørt slik at refusjon fra SV ikke ble utbetalt og skal således ikke beregnes som inntekt i budsjettet.

Konto 9 – Finansinntekter og finanstransaksjoner

Merinntekt kr. 2.256.531,-.

Motpost til avskrivninger. Se kommentar til *konto 5*.

Konklusjon

Netto driftsutgift på ansvar 6 viser et merforbruk på kr. 1.347.307. Med henvisning til tabell 2 knyttes følgende kommentarer til noen av ansvarene:

- Administrasjon teknisk sektor har noe overskridelse i forbindelse med lønn. Lønnsforhandlingene for NITO-medlemmene som utgjorde en merutgift på ca. kr. 80.000 er ikke blitt kompensert.

- Vedlikeholdsavdelingen har store overskridelser og som utgjør det meste av de overskridelsene som fremkommer på teknisk sine ansvarsområder. Merforbruket fordeler seg i hovedsak på lønnsutgifter, pålegg fra el-tilsyn, div. vedlikehold, pumpe Lakselv, mm.
Med den omfattende bygningsmassen og tekniske anleggene som avdelingen skal vedlikeholde og drifte er budsjettet utilstrekkelig. Det vises til kommentarer fra avdelingen. Det vises også til tertialrapport hvor det var antydning av overskridelser i størrelse som nevnt ovenfor.

- For Sørfoldhallen er det ikke budsjettet tilstrekkelig når det gjelder strømudgifter, lønn og div. forbruksutstyr.

- Basseng Mørsvik har besparelser på lønn og strømudgifter. Strømudgifter er skjønnsmessig fordelt mellom skolen og bassenget av rektor.

- Komm.øvrige bygg (tomme skoler/bygg) har store overskridelse spesielt på strømudgifter.

- Vannverk, kloakk og slam har mindre inntekter på årsavgifter enn det som er budsjettet. Samlet er dette i størrelse ca. kr. 310.000,-.
Regnskapet viser følgende inndekningsprosent:
 - Vann 95%
 - Kloakk 83%
 - Slam 63%

- For brann- og feiervesen er det et samlet overskudd på kr. 196.000,-.

- Kommunale veger har et merforbruk på ca. kr. 521.000. Dette er ekstra utgifter til strøm, steaming, vinterarbeid, rep veier, kontrakter med kontraktører, IKS, drivstoff og lønn. Også for dette ansvaret vises til tertialrapport hvor det var antydning av overskridelser i størrelse kr. 500.000.

Slik som regnskapet fremstår er det ikke tildelt budsjett tilstrekkelig i forhold til dagens aktivitetsnivå.

Personalstatus

	2010					
	Antall årsverk 31.12.08	Antall årsverk 31.12.09	Antall årsverk 31.12.10	Herav engasjement	Sykefravær < 16 dg. i %	Sykefravær > 16 dg.i %
Totalt	19,8	19,8	19,8		0,9%	3,4%

Fra avdelingene

GEODATA og Miljø

GENERELT

Aktiviteten med saksbehandling og oppmåling av saker vært høy, og restansene har blitt mindre. Saker avsatt i kommuneplan som LNF områder som ikke er styrt av reguleringsplan, må behandles etter jord/skoglov og det må ofte settes vilkår for eksempel om veirett, sammenføring m.m. Dette er saker som ofte er tidkrevende og krever flere runder med grunnier/kjøper for å finne løsninger. Det ble også brukt over 1 månedsverk på henvendelser i forbindelse med at skattedetaten har lagt om beregningsgrunnlaget for formueskatt på bolig. Det var ikke kontakt mellom skattedirektoratet og kommunen som produsent av data som benyttes i det nye grunnlaget, og dette arbeidet kom derfor overraskende på.

KART

Geovekstprosjekt

Kartlegging av fkb – b høydekoter i Røsvik, gjennomført på grunn av forventet økt aktivitet i forbindelse med nasjonalpark, og ny reguleringsplan. Egneinnsats i form av innmåling og utsetting av passpunkter før fotografering.

Forvaltning drift og vedlikeholdsavtaler kart

Det ble pålagt å ha digitalt planregister fra 01.06.2010, det er i år igangsatt et prosjekt i regi av regionrådet. Dette forventes slutført i 2011. Det er forhandlet fram geovekstavtale for nykartlegging av situasjon i FKB- c områder. Orienteringsforbundet er også blitt part i geovekstsamarbeidet. For øvrig er det prioritert delingssaker før kartprosjekter i 2010. Internettportal for digitale kart i Salten er heller ikke oppdatert i 2010

OPPMÅLING OG MATRIKKELFØRING

Det går med mer tid til å få registrert saker i matrikkelen og det stilles strengere krav til registerets fullstendighet. Bygningsdelen i registeret er delvis svært mangelfull på grunn av manglende prioritering og dette ser vi nå resultatet av i form av mye feilretting og henvendelser fra publikum. Det er igangsatt prosjekt på kvalitetsheving av bygningsdelen som forventes ferdig i 2011.

Delingsloven og matrikkelloven

34 målebrev eller matrikkelbrev utstedt i 2010
20 eiendommer nymålt på grunn av lokalt nett.
4 kommunale måleoppdrag
2 kommunale oppdrag eiendom.

BYGGESAK

Byggesakskontoret har mottatt 125 nye saker i 2010. Også i år ble det prioritert å få ned listen av "gamle" saker, som har medført at restanselisten for saker som er eldre enn 2009 er i dag i underkant av 20 saker.

Nedenfor vises en oversikt over antall behandlede saker i 2010.

Sakstype	Antall beh. 2010
Meldingsaker §81 85 og 86 (DS)	22 stk
Byggesøknader § 93 og §20(DS)	58 stk
Ferdigattest(DS)	4 stk
Andre sakstyper(DS)	79 stk
Politiske saker (PS)	24 stk
SUM	187 stk

PLAN

Av nye planer ble kommuneplanens arealdel vedtatt.

Ellers ble det igangsatt planarbeid Strømmen bru og Langmoen industriområde. Vi har også vært involvert i arbeidet med Sjunghatten nasjonalpark der forvaltningsplanen forventes vedtatt i 2011.

BYGG/EIENDOM

Følgende hovedarbeidsoppgaver er utført:

Tiltak / investeringer 2010

Generelt vedlikehold / investering kommunale bygninger (div. utskifting kjøkken, Dører, etc.)

Måloppnåelse

Pågår

Utskifting av PCB-holdige komponenter i lysarmaturer (Armaturer på veilys unntatt nordsia)

Utført

Sørfold Sykehjem - Standardheving

Utført

Kommunalt verksted – Skifting av tak og rehabilitering av fasade.

Pågår

Sørfold sykehjem – retekking av tak

Utført

Straumen skole – søppelhus

Utført

Straumen skole – SFO

Utført

Sørfold Rådhus – Varmepumpe Rådhusal

Utført

Mørsvik skole- rehabilitering.

Taket er retettet, to ytterdører er skiftet.

Utført

Straumen skole- retekking tak.

(planlegging av større rehabilitering pågår)

Pågår

Sørfold sykehjem- solavskjerming. Utført

Brannverntiltak- alle bygg
(anskaffelse/ Utskifting av brannvernmateriell,
Brannslanger, brannslukningsapparat, merking etc.) Pågår

Rådhuset vestibyle/ kjøkken.
(flis i korridor, utbedring/ Flis i bøttekott ved Rådhusal,
Maling korridor) Utført

Rådhuset- låssystem+ overvåkning. Utført

På grunn av kapasitetsproblemer hos entreprenør har rehabilitering av tak og fasade på kommunalt verksted ikke blitt ferdig i 2010. Det gjenstår noe arbeid med dette.

Drift

- Saksbehandling / sekretariat for kommunal bolignemnd.
- Forsikringskader – ivaretagelse og adm. av kommunens forsikringsforhold på ting / skade – utbedringer
- Oppfølging av Radonmålinger i kommunen.
- Kommunal saksbehandling ifm. ”Eiendomsprosjektet Indre Salten”

Avdelingens hovedarbeidsområde:

Kommunale eiendommer – planlegging-investeringer / vedlikehold (boliger) Kommunal bolignemnd - saksbehandling / sekretariat Planlegging / prosjektledelse – nye tiltak Kirkelige bygninger – nye tiltak / -investeringsoppgaver Kommunale forsikringer – ting / skade Kommunalteknisk beredskap – vaktjeneste
--

I driftsåret 2010 er driftsbudsjettet blitt overskredet. Noe av årsaken til dette er:

- Vedlikehold 6005 er belastet med en del kostnader i forbindelse med el-tilsynets kontroller på kommunale bygg.
- Vedlikehold 6005 belastet med kostnader i forbindelse med havari på sirkulasjonspumper ved Lakselva. Kostnad kr. 52 500,- inkl mva.
- Vedlikehold 6005 har overskridelser på lønn overtid. Dette er som følge av problemer med bassenget ved Mørsvik skole. For å greie å holde den vannkvaliteten må bassenget tømmes flere ganger og det må kontrolleres ofte. Mye av dette arbeidet må foregå på kveldstid. I tillegg kommer overtid i forbindelse med rehab. ved Sørfold sykehjem der overtid ikke kunne belastes prosjektet men måtte føres på 6005.

- Sørfoldhallen 6006 har overskridelser på strømutfgifter på kr. 90.000, samt merutfgift til innkjøp av ventilasjonsfilter.
- Kommunale bygg 6010 er belastet med kostnader i fbm. oppussing av leilighet i Strandveien 3A. Kostnad på dette er kr. 86 663,25. inkl mva.
- Kommunale bygg 6010 har en økning på strømutfgifter i fht. budsjett på kr. 62 000,-. Dette er på grunn av at mange leiligheter har stått tom, og kommunen har blitt belastet for strømmen.
- Kommunale bygg 6010 har underskudd på utleie i forhold til budsjettet: Kr. 326 000,- Dette er på grunn av at mange leiligheter står tomme.
- Kommunale bygg 6010 er belastet med kostnader i fbm. montering av varmpumpe i leilighet ved Mørsvik skole. Dette som en følge av pipebrannen der like før jul. Kostnad på dette er kr. 28 000,- inkl mva.
- Ansvar 6014 har underskudd på strøm i forhold til budsjett på kr. 73000,-. På dette ansvaret føres bl.a. Kvarv skole og Hestvik skole som er store bygg som må ha oppvarming selv om de er tom.

DRIFTSAVDELING VEG/VANN OG AVLØP

Bemanning: 5 personer i 100 % stilling samt 1 person i 50 % stilling fra 1 august til 28 februar på driftsavdelingen, med tillegg av en 30 % stilling med brøytning på Kvarv (15 des-15 apr).

Tiltak 2010-investering

	Måloppnåelse
• Driftsovervåkning avløpstasjon Røsvik	Ferdig
• Driftsovervåkning Leirfjord skole og Mørsvik skole vannverk	Ferdig
• Vintervedlikehold/ opprettelse av brøytetekontrakter	Ferdig
• Godkjenningssøknad for Røsvik vannverk	Under arbeid
• Innkjøp av vegstikkemaskin	Ferdig
• Hovedplan for vannforsyning.	Under arbeid
• Nye retningslinjer for overtakelse av private vannverk	Vedtatt
• Innkjøp av steamkjel (ny sak)	Ferdig
• Røsvik barnehage-klargjøring til asfaltering	Ferdig
• Bergveien - veg, vann og avløp til nye tomter	Ferdig
• Reasfaltering Straumen fra Prix til skole	Ferdig

- Grunnforsterkning veg til kirkegård Røsvik + møteplass for buss Under arbeid
- Asfaltering veg til kirkegård Røsvik Bestilt
- Innkjøp av steamkjel (ny sak) Ferdig
- Kommunale bruer og kaier Ferdig
Inspeksjon 12 bruer og 3 kaier. Reparasjon Aspenes, Nordfjord bru samt kai på Styrkesnes. Spesialinspeksjon Mørsvikvatn bru. Midler til strakstiltak vedtatt nov 2010.
- Røsvik barnehage - klargjøring til asfaltering Ferdig
- Grunnforsterkning veg til kirke Røsvik Ferdig
- Asfaltering av veg til kirke Røsvik Bestilt
- Asfaltering av veg boligfelt Røsvik Bestilt
(Gjelder fritt disponerte invest.midler)
- Ny parkeringsplass ved kirke i Røsvik Ferdig
-grusdekke ca 1000 m2
- Utbedringer av veier i Sørfold (1 mill) Ferdig
Egen liste vist under.

Liste over prosjekter på veg (ca 1 million av investeringsmidler):

- Grøfting og stikkrenner Lillegård ca 400 m
- Grøfting og stikkrenner Ankjell ca 400 m
- Grøfting Kvarv (fra skolen) samt oppbygging av vei ca 200 m
- Grøfting Straumen - flere veier
- Utrasing av veg Sommerseth-store reparasjoner
- Utrasing av veg øvre Sørfjordmoen-store reparasjoner
- Legging av stikkrenner samt grøfting på Styrkesnes. Grusing gjenstår.
- Grøfting nedre Sørfjordmoen

Fresasfalt ble lagt følgende plasser (kjøp inn 600 tonn til kr 162 000)

- Mørsvikvatn 400 m
- Elvheim 200 m
- Nesveien i Røsvik 200m
- Håkjerringnes 200m
- Mørsvik 100m

Drift

Veg:

- Skiftet stikkrenner .
- Grusing/ salting kommunale veier.

-Kantklipping langs kommunale veier.

Vintervedlikehold:

Kommunal brøyting fra Straumen til Aspenes, og privat brøyting på nordsiden.

Vann:

Klausuleringsbestemmelsen vedrørende Straumen vannverk er vedtatt politisk. Det jobbes videre mot tinglyste avtaler med grunneierne.

Det arbeides i disse dager med en reguleringsplan for nedslagsfeltet til Røsvik vannverk. Godkjenningssøknaden ligger hos mattilsynet. Når reguleringsplanen er vedtatt vil Røsvik vannverk være godkjent.

Retningslinjer for overtakelse av private vannverk er vedtatt. Kommunen har tilbydd Mørsvik vannverk og Lillegård og Nedregård vannverk en driftsavtale over to år. Vannverkene må i driftsperioden selv få avtaler med grunneierne med tinglyste rettigheter. Hvis disse betingelsene er oppfylt etter to år, vil kommunen overta de private vannverken. De samme reglene vil gjelde framtidige søknader om kommunal overtakelse.

Leirfjorden skole vannverk har fått driftsovervåking. Det samme gjelder Mørsvik vannverk.

Avløp:

Ny avløpsstasjon ble etablert i Røsvik. Finansiert ved hjelp av fond. Helsekontroll av ansatte ble foretatt i 2010.

Arbeider for andre etater/ private:

Brøyting:

Offentlige plasser, omsorgsboliger, parkeringsplasser, skoler og barnehager samt at teknisk etat er behjelpelig når det gjelder brøyting til eldre og uføre. Brøyting til Elkem, Sørfold kraftlag, Statskraft, sentrumsområdene mv.

Hms:

Nye personall håndbøker er gjennomgått og utdelt til alle ansatte.

Kurs og opplæring:

Kurs i arbeidsvarsling - alle.

Kommentarer til de enkelte ansvar kommunalteknisk avdeling:

Prosjekter	Budsjett	Brukt	Avvik	Kommentar
Bruer og kaier 0619	200 000	196 335	3665	OK
Bergveien 0613	993 000	1 118 956	-125 956	Grunnet uventet fjell i området
Avløpsstasjoner 0607	200 000	197 084	2916	OK

Standardheving veier 0603	4 000 000	3079 299		Arbeidet er ikke ferdigstilt. Mangler en del arbeid på vei til kirkegård, samt asfaltering. Ekstra bevilgning til parkeringsplass er ikke med i budsjett.
Vegstikkemaskin 0625	600 000	603933	-3933	Ekstra olje og slanger ved montering.
Godkjenning av vannverk 0621	229 000	111 689	117 312	Uforutsigbare kostnader.
Vannverk 6200	1 097 000	1 104 613	7613	Ekstra kostnader: Leiebil 36 000 Bergveien 29 000 Reparasjon pumpe 20 000
Avløp 6300	398 000	377 805	20 195	Ekstra kostnader: Egenandel forsikring 50 000
Fylkesveier 6610	19 000	13 549	5451	Ok
Kommunale veier 6630	4 484 000	4 920 290	-436 290	Ekstra: Strøm 38000 Steaming, vinterarbeid, rep veier 468 000 (private) IKS 66 017 Drivstoff 38 866 Lønn 190 000
Gatelys 6750	638 000	635 506	2494	OK

NÆRING

Ressursinnsats

		2010		
		Regnskap	Budsjett	Avvik
0	Lønn og sosiale utgifter	890 326	865 000	-25 326
1 og 2	Kjøp av varer og tjenester som inngår i kommunal produksjon	773 698	889 000	115 302
3	Kjøp av tjenester som erstatter kommunal egenproduksjon	755 379	351 000	-404 379
4	Overføringer og reserverte tilleggsbevilgninger	1 864 042	1 797 000	-67 042
Sum driftsutgifter		4 283 445	3 902 000	-381 445
5	Finansutgifter	3 864 668	0	-3 864 668
Sum utgifter		8 148 112	3 902 000	-4 246 112
6	Salgsinntekter	-219 986	-128 000	91 986
7	Refusjoner	-511 784	-207 000	304 784
8	Overføringer	-289 782	-159 000	130 782
Sum driftsinntekter		- 1 021 552	-494 000	527 552
9	Finansinntekter og finansieringstransaksjoner	-6 792 917	-3 158 000	3 634 917
Sum inntekter		-7 814 469	-3 652 000	4 162 469
Netto driftsutgifter		3 261 893	3 408 000	-146 107
Netto finanstransaksjoner		-2 928 249	-3 158 000	-229 751
Nettoramme ansvarsområde		333 644	250 000	-83 644

Kommentarer utgifter.

Konto 0: Lønn og sosiale utgifter

Posten viser et lite overforbruk. Dette skyldes i hovedsak lønnsøkning.

Konto 1 og 2: Kjøp av varer og tjenester som inngår i kommunal produksjon.

Kjøp av konsulenttenester i forbindelse med arealplanen ligger litt under budsjett. Kostnadene er knyttet til ferdigstilling av planen, produksjon av kart og annonsering av planen etter at den ble vedtatt.

Kjøp av konsulentbistand i forbindelse vannprosjekt på nordsida er belastet spesielle næringstiltak.

Strømutgiftene til industribygget i Elvkroken er noe lavere enn budsjettet. Dette fordi strømutgiftene i de lokalene Nord-Salten Veidrift AS leier, faktureres bedriften direkte.

Konto 3: Kjøp av tjenester som erstatter kommunal egenproduksjon.

Det er utbetalt kr. 125 705,- til reiselivssamarbeid i Hamsuns Rike for 2010, ihht avtale (inkludert matchingskontingent).

Sørfold kommunes andel av tilskudd til vaktordning for den kliniske veterinærtjenesten er overført Fauske kommune, som administrer ordningen i vårt distrikt. Tilskuddet kommer i sin

helhet fra staten.

Formannskapet har bestemt at midlene som tidligere ble brukt på Indre Salten Vekst, skal brukes på en prosjektstilling relatert til næringsutvikling innenfor kommunens egen organisasjon. Stillingen ble rekruttert ved hjelp av et byrå i 2010, og i overkant av kr. 107 000,- av de budsjetterte midlene ble brukt til denne prosessen.

Konto 4: Overføringer og reserverte tilleggsbevilgninger.

Dette gjelder i hovedsak tilskudd fra næringsfond på konto 14709, tilrettelegging næringsarbeid, fond for fiske-, vilt- og friluftsliv, skogsveger, samt utlagt merverdiavgift. Det er tildelt midler i en søknadsomgang fra næringsfondet og de andre fondene. Noen bevilgninger fra tidligere år, er utbetalt på 2010.

Konto 5: Finansutgifter.

Det er utbetalt 6 ansvarlige lån fra næringsfondet på til sammen kr. 2 670 800,- i 2010.

Avsetninger til fond når det gjelder vilt-, fiske-, og friluftsliv er avhengig av hva som omsøkes, tildeles og utbetales av midler til tiltak det enkelte året.

Kommentarer inntekter.

Konto 6: Salgsinntekter.

Høyere inntekt fra utleie av industrilokalene i Elvkroken. Dette fordi arealene for vinterlagring av båter, campingvogner osv. har vært noe større enn tidligere år. En har også fått leieavtaler for haller som brukes til lagring innenfor industriområdet. Fellingsavgiften for elg litt høyere enn budsjettert pga god avskyting. Også inntekten ved salg av fallvilt har vært noe høyere enn budsjettert.

Konto 7: Refusjoner.

I forbindelse med overføring av veterinærtjenestene fra stat til kommunene, er det utbetalt kr. 143 680,- til ordningen. I henhold til avtale mellom de samarbeidende kommunene, er kr. 140 680,- av dette overført Fauske kommune, som administrerer ordningen. Fylkesmannen har refundert i overkant av kr. 47 000,- til et prosjekt for å stimulere til økt avvirking i Sørfold, som ble avsluttet i 2009.

Konto 8: Overføringer.

Det er overført mer midler fra Statkraft til fisketiltak enn budsjettert. Dette på grunn av et midlertidig fond DN har opprettet for Kobbelvassdraget. Det er også overført midler til kommunen fra Lakshola Energi (tidligere Elkem) til fiske-, vilt-, og friluftslivstiltak. Fylkesmannen har dekket kr. 21 668,- til gjennomføring av to Aktivt Skogbrukskurs i bruk av ryddesag og motorsag, i forbindelse med utvalgt kulturlandskap i jordbruket.

Konto 9: Finansinntekter og finansieringstransaksjoner.

Kontoen viser mottatte avdrag på utlån av næringsfond, samt bruk av næringsfond.

Oppgaveløsning/resultatvurdering.

Generelt.

Næring har i løpet av 2010 i tillegg til ordinær drift også gjennomført/deltatt i flere prosjekt, bl a i forbindelse med spesielt utvalgte kulturlandskap Engan/Ørnes og Kjelvik, rydding langs hovedvegene i Salten, Start Opp Salten, arealplanarbeidet, energiplan, forstudie til et bioetanolanlegg ved Elkem Salten og vannprosjekt på nordsida.

Areal

Arealplanprosessen ble avsluttet høsten 2010, noe som førte til en del ekstra arbeid ved avdelingen. Nå har en imidlertid et oppdatert verktøy for arealbehandlingen i kommunen, noe som vil være til stor nytte for de arealbaserte næringene.

Næring

Midlene i næringsfondet ble utlyst i kun en søknadsomgang i 2010. Det er behandlet i alt 26 søknader, og tildelt tilskudd på kr. 1 111 100,- til 23 ulike næringstiltak. De resterende 3 tiltakene fikk innvilget ansvarlige lån. Det er utbetalt tilskudd på til sammen kr. 874 554,- til 19 av de innvilgede tiltakene.

Det er utbetalt kr. 629 112,- til 9 ulike tiltak som har fått tilsagn om tilskudd tidligere år. Det er også utbetalt kr. 125 705,- til Reiseliv i Hamsuns Rike, ihht til avtale med selskapet om kjøp av tjenester. Det er brukt kr. 262 707,- til et vannprosjekt i regi av Sørfold kommune.

Det er utbetalt i alt kr. 2 670 800,- i ansvarlige lån til 6 bedrifter i 2010. To av lånene var innvilget i 2009. Ett ansvarlig lån fra 2009 ble innfridd i sin helhet, og til sammen kr. 447 000,- i ansvarlige lån ble tilbakebetalt av 4 bedrifter i 2010.

Næringsavdelingen har deltatt i gjennomføringen av felles etablererkurs for Salten (Start Opp Salten) i 2010. Et kurs med to deltakere fra Sørfold ble avsluttet våren 2010. Det er en deltaker fra Sørfold på kurset som startet høsten 2010. Kurset har fått støtte fra DA - midler og Innovasjon Norge. Etablererkurset anses som svært nyttig for Sørfold. En har tradisjonelt få etablere hvert år, og på denne måten kan de få arbeide sammen med andre i samme situasjon og få en unik oppfølging av kursledelse og prosjektgruppe.

Teknisk/næring har vært kommunens representant i programrådet for næring i forbindelse med Partnerskap Salten. En har også deltatt i en arbeidsgruppe initiert av Fauske, Saltdal og Sørfold Næringsforum, for å lage et magasin, som skal profilere Indre Salten. Det første av tre planlagte utgaver av magasinet ble ferdigstilt høsten 2010.

Landbruk

I 2010 ble det behandlet 18 saker etter jord-, skog-, odels- eller konsesjonsloven. De fleste sakene er behandlet på fullmakt av jordbrukssjefen.

Antall gårdsbruk som mottar produksjonstilskudd er 14. Produksjonstilskudd og miljøtilskudd til brukene er behandlet i to søknadsomganger.

Ansvar for kliniske veterinærtjenester og vaktordninger ble overtatt av kommunene fra årsskiftet 2008. Fauske kommune har administrert ordningen for vaktområdet.

Midlene til næringsarbeid på skogsektoren (NMSK) og midler til miljøtiltak på jordbrukssiden (SMIL) ble utlyst. 5 SMIL- prosjekt fikk i alt kr. 250 000,- i støtte i 2010. Kommunen fikk en økt ramme for tildeling av tilskudd i 2010, spesielt for å stimulere til økt aktivitet i tilknytning utvalgt kulturlandskap.

Kommunen fikk kun kr. 30 000,- til skogbrukstiltak fra fylkesmannen i 2010. Med tillegg fra overførte midler fra 2009, ble det i alt utbetalt kr. 46 200,- til rydding og tynning i kommunen i 2010. I alt er det ryddet 49 dekar og tynnet 105 dekar barskog.

Det er bevilget kr. 74 500,- i kommunalt tilskudd til 3 skogsveganlegg i Sørfold i 2010. Av dette er det utbetalt kr. 56 763,- til disse anleggene. To veganlegg fikk utbetalt kr. 24 000,- av tilskudd som ble tildelt i 2009, slik at det samlet ble utbetalt kr. 80 763,- fordelt på 5 skogsveganlegg i 2010. I tillegg fikk to veganlegg utbetalt statstilskudd på i alt kr. 99 458,-. Det er avvirket bare 266 m3 for levering til industri i kommunen 2010, mesteparten gran. I tillegg er det avvirket en god del ved for salg til brensel.

Vilt, fiske, friluftsliv

Rydding langs hovedvegene

Sørfold har sammen med seks andre Saltenkommuner videreført et prosjekt med rydding av skog langs hovedvegene ut fra vegsikkerhet, vilthensyn, utsyn og trivsel. Det ble bevilget kr. 500 000,- fra Statens Vegvesen til prosjektet samlet i 2010. Disse midlene var i all hovedsak øremerket til etterrydding av tidligere ryddet areal. I tillegg hadde en noen midler til førstegangsrydding som ikke ble ferdigstilt i 2009. Førstegangsrydding i Sørfold i 2010 utgjorde ca 10 km, hovedsakelig fra Kjelvik til Elvkroken, men også deler av Skjærli ble ryddet. I tillegg ble arealer som ble ryddet i 2008 og 2009 etterryddet, i alt 19 km i Sørfold. Midlene forvaltes av Bodø kommune på vegne av de samarbeidende kommunene.

Elgjakta

Det ble felt i alt 100 elg av en fellingsstillatelse på 113 dyr. Det gir en fellingsprosent på 84,6, noe som en kan si er tilfredsstillende. Dette er det største antallet dyr som er felt i Sørfold i løpet av en jaktseong. I tillegg ble det felt 7 dyr i Sørfold innenfor et jaktfelt som hører til et bestandsplanområde i Fauske. Det ble jaktet innenfor 7 bestandsplanområder og ett enkeltvald.

Fondsmidler fra Kobbvatn fiskefond og Faulvatn fiske-, vilt- og friluftslivsfond.

Det ble tildelt kr. 170 774,- til i alt 10 tiltak (av 11 omsøkte) fra fondene for fiske-, vilt- og friluftslivsmidler. Det er utbetalt kr. 126 625,- i forbindelse med ferdigstilling av 3 av disse, og i tillegg 3 prosjekt med midler overført fra 2009.

Personalstatus

	2010					
	Antall årsverk 31.12.08	Antall årsverk 31.12.09	Antall årsverk 31.12.10	Herav engasjement	Sykefravær < 16 dg. i %	Sykefravær > 16 dg. i %
Totalt	1,5	1,5	1,5	0	0,5	0

Kommentarer personalstatus:

Fra 01.01. 2009 er den tidligere næringsavdelingen tilknyttet teknisk/næring. Det er 1,5 årsverk knyttet til næring pr. 31.12. 2010.

Stillingen knyttet til jordbruk utgjør 50 %. Ett årsverk er knyttet til generell næringsutvikling, landbruk generelt, skog, vilt og utmark. Det er ikke sykefravær ved avdelingen.

Konklusjon.

Næring deltar i mange prosjekt som krever ressurser. Noen av disse er samarbeidsprosjekt med andre kommuner i Salten, noe som gir større gjennomslagskraft i forhold til økonomisk finansiering av prosjektene. Dette gjelder eksempelvis etablereropplæringen i Salten, ryddeprosjektet langs hovedvegene og viltforvaltning i Salten.

Næring har videre deltatt i avslutningsprosessen på kommuneplanen, bioetanolprosjekt, Start Opp Salten, Partnerskap Salten, Energiplanen, utvalgt kulturlandskap Engan/Ørnes – Kjelvik med mer.